



Lärosätenas planering för fredstida kriser och höjd beredskap

Annevi Fredäng & Peter Liljenstolpe
Expertgruppen för säkerhetsfrågor

SUHF



Annevi Fredäng
Säkerhetschef Linköpings universitet
Verkställande ledamot,
SUHF:s expertgrupp för säkerhetsfrågor
Annevi.Fredang@liu.se



Peter Liljenstolpe
Campus- och säkerhetschef, Mälardalens universitet
Ordförande,
SUHF:s expertgrupp för säkerhetsfrågor
Peter.Liljenstolpe@mdu.se

Expertgruppen för säkerhetsfrågor

Peter Liljenstolpe	campuschef och säkerhetschef, Mälardalens universitet (ordförande)
Annevi Fredäng	säkerhetschef, Linköpings universitet (ordf. i nätverket för säkerhetschefer) (verkställande ledamot)
Hans Andersson	förvaltningschef, Södertörns högskola
Rikard Ahlgren	säkerhetsansvarig och fastighetschef, Högskolan i Halmstad
Fredrik Blomqvist	säkerhetschef, Uppsala universitet
David Byers	enhetschef för IT-infrastrukturenheten, Linköpings universitet
Robert Egnell	rektor, Försvarshögskolan
Anna Lindholm	universitetsdirektör Chalmers
Sari Saarela	informationssäkerhetssamordnare, Luleå tekniska universitet
Lars Alberius	SUHF:s kansli (sekreterare)

”

*Sverige är inte i krig.
Men det råder inte heller fred.*

*Riktig fred kräver frihet och att det inte pågår allvarliga
konflikter länder emellan.*

*...vi och våra grannar utsätts för hybridattacker, som inte
utförs med robotar och soldater, utan med datorer, pengar,
desinformation och risk för sabotage.*

”

Syfte med webinariet

- Inflygning världsläget och lärosätenas roll i totalförsvaret
- Totalförsvarsjuridik för ledningsfunktioner
- Tips på hur man kan börja beredskapsplanera
- Utgångspunkt i SUHF:s rekommendation *2026:4 Lärosätenas planering för fredstida kriser och höjd beredskap*

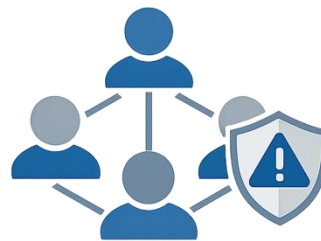
Bakgrund

- Vi befinner oss i ett allvarligt säkerhetspolitiskt läge med en bred och komplex hotbild.
- Det statliga lärosätena en del av totalförsvaret (civila försvaret).
 - Statliga lärosäten omfattas av förordning (2022:524) om statliga myndigheters beredskap – del av totalförsvarsorganisationen.
 - Hur lärosätena arbetar med denna ska återrapporteras till regeringen enligt 2026 års regleringsbrev.
 - Enskilda utbildningsanordnare kan rimligtvis också betrakta sig som en del av totalförsvaret och därmed vidta liknande åtgärder för att planera för fredstida kriser och höjd beredskap.
- Totalförsvaret ska förbereda och planera för att under minst tre månader kunna möta och hantera ett krig i Europa och klara omställningen till krigstida förhållanden.

UoH-sektorns planering och kunskapsuppbyggnad



Enskilda lärosäten



Nätverksgrupp beredskapsfrågor
(Säkerhetschefsnätverket)



SUHF



Campus totalförsvar



SUHF

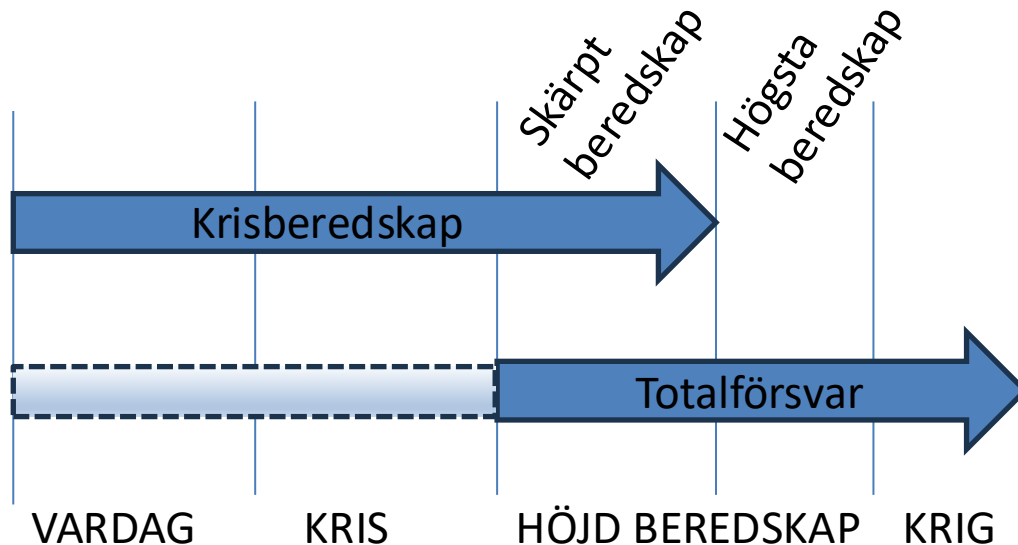
Expertgruppen för säkerhetsfrågor



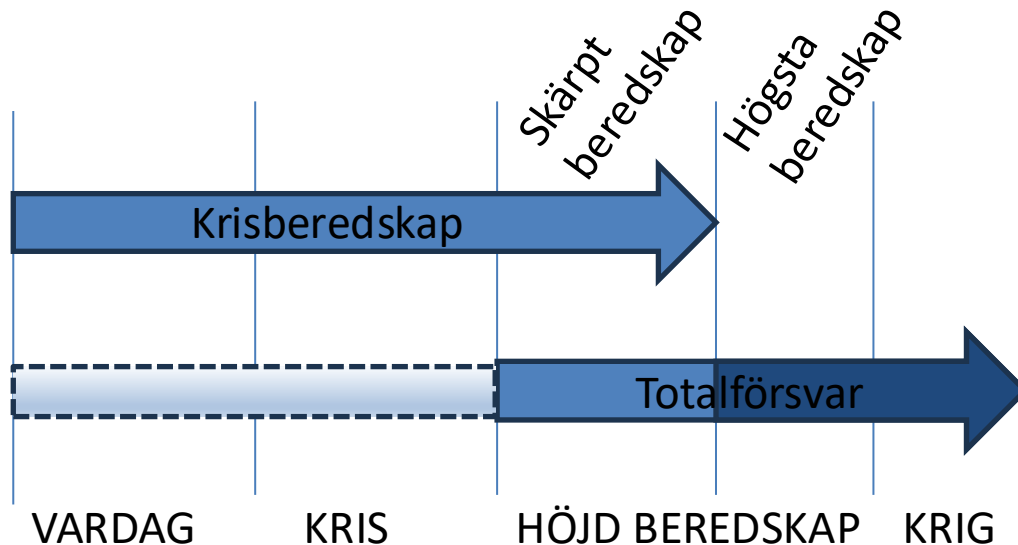
Krisberedskapsjuridik och totalförsvarsjuridik

- Regeringsformen (1974:152)
 - Regler kring offentlig maktutövning, legalitet och bestämmelser om krig och krigsfara. (Statlig myndighet ska agera "rätt" även under höjd beredskap)
- Lagen (1992:1403) om totalförsvaret och höjd beredskap
 - Hur Sverige ställer om från fred till höjd beredskap (Lärosätet behöver förstå vad höjd beredskap innebär för prioriteringar och uthållighet.)
- Förordning (2015:1053) om totalförsvaret och höjd beredskap
 - Konkretiserar lagen ovan, bla om vilka åtgärder som ska vidtas och om kopplingar till andra beredskapsförordningar (Hur ansvar förändras när beredskapsnivån höjs)
- Förordning (2022:524) om statliga myndigheters beredskap
 - Viktigaste operativa förordningen. Reglerar uppgifter vid fredstida kriser och höjd beredskap. (Centralt för samverkan, planering, RSA, kontinuitetsarbete.)
- Högskolelagen (1992:1434)
 - Styr grunduppdraget. (För avvägning mellan beredskapskrav och kärnuppdrag, så att verksamheten bedrivs lagenligt även under kris och höjd beredskap)
- Högskoleförordningen (1993:100)
 - Reglerar organisation, ansvarsfördelning och praktiska frågor. (Beredskapsåtgärder behöver ofta genomföras inom ramen för den ordinarie besluts- och delegationsordningen)

Krisberedskap och totalförsvaret



Krisberedskap och totalförsvaret



Vid högsta beredskap är totalförsvarsviktig verksamhet all samhällsverksamhet som ska bedrivas

Lärosäten i totalförsvaret - uppgifter

- Säkerställa samhällsfunktioner -> Kompetensförsörja totalförsvaret?
- Bidra till militär förmåga -> Förvarsinnovation?
- Skydda civilbefolkningen -> Bidra med resurser till kommun mm?
- Försvarsvilja och motståndskraft -> bevarare av sanning, kultur, förmåga?



Lärosäten i totalförsvaret - förväntningar

- Planering för totalförsvaret med fokus på väpnat angrepp, hybridkrigföring och långvarig uthållighet
- Mer direkt styrning (fullmaktslagar mm)
- Grundläggande beredskapsplanering samt förmågan till flexibilitet och prioriteringar blir avgörande.
- Viktiga erfarenheter från ukrainska lärosätens utveckling av förmågor



Rekommendationer avseende lärosätenas planering för fredstida kriser och höjd beredskap

1. Identifiera verksamhetsviktig, samhällsviktig respektive totalförsvarsviktig verksamhet inom lärosätets ansvarsområde
2. Analysera sårbarheter, hot och risker
 - Hur utsatt eller känsligt är lärosätet för risker och hot. En sammanställning (Risk- och sårbarhetsanalys) utifrån beredskapsplanering behöver göras. El, värme, brist på personal och studenter m.m. kan utgöra sårbarheter.
3. Kontinuitetsplanera
 - Ska säkerställa uthållighet och förmåga så att verksamheten fungerar oavsett vad som inträffar
4. Planera bemanning
 - Tillförsäkra sig personal man behöver vid kris eller höjd beredskap och förbered krigsorganisation
5. Samverka med andra aktörer
 - Upprätthålla egna verksamheten och för att stärka totalförsvaret i stort
6. Omfallsplanera
 - Att i förväg analysera tänkbara scenarier för att förbereda adekvata åtgärder, resurser och beslutsunderlag

**1. Identifiera verksamhetsviktig,
samhällsviktig respektive totalförsvarsviktig
verksamhet inom lärosätets ansvarsområde**

Samhällsviktig verksamhet

Kategori	Beskrivning	Exempel
Verksamhetsviktig	Verksamhet, tjänst eller infrastruktur som är avgörande för myndighetsuppdraget och verksamhetens fortsatta funktionalitet . Viktig för det egna lärosätets resiliens.	Utbildning och forskning som inte definieras som samhällsviktig, fakturahantering, löneutbetalningar, låssystem, säker förvaring av verksamhetens värden.
Samhällsviktig	Verksamhet, tjänst eller infrastruktur som upprätthåller eller säkerställer samhällsfunktioner som är nödvändiga för samhällets grundläggande behov, värden eller säkerhet. Om de inte upprätthålls sker en negativ påverkan på ex.vis människors liv/hälsa, samhällets funktionalitet och ekonomiska värden.	Utbildning av tex poliser och sjukvårdspersonal, IT- och cybersäkerhetsutbildningar, beräkningsresurser till beredskapsmyndigheter, stödprocesser som är avgörande för den samhällsviktiga kärnverksamheten.
Totalförsvarsviktig	Verksamhet, tjänst eller infrastruktur som upprätthåller eller säkerställer funktioner som är nödvändiga för totalförsvaret . Om de inte upprätthålls sker en negativ påverkan på nationell suveränitet och säkerhet eller på försvarsförmågan.	Utlån av lokaler till totalförsvarsaktör, direkt FoU-samverkan med försvarsaktör, utbildning av personalkategorier där kontinuerlig kompetens/personalförsörjning måste ske även under höjd beredskap, aktiviteter som motverkar propaganda och desinformation.

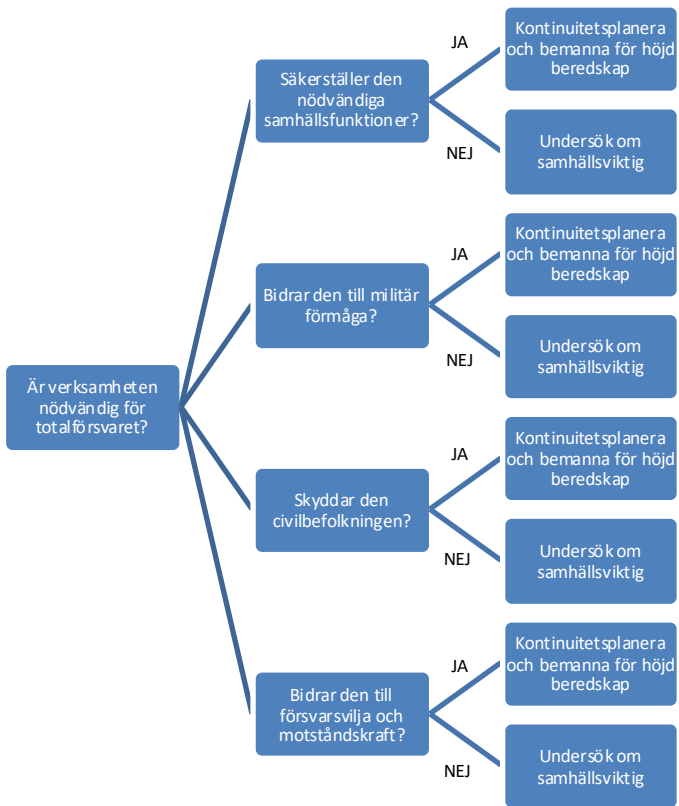
Samhällsviktig verksamhet

- Lärosätenas verksamhet (*"forskning och utbildning för vuxna studerande"*) tillhör viktiga samhällsfunktioner utan huvudsaklig hemvist i en beredskapssektor.
- Omfattar endast den del som andra viktiga samhällsfunktioner är direkt beroende av.
- Samtliga viktiga samhällsfunktioner behöver beredskapsplaneras för att skapa nödvändig förmåga för att kunna och upprätthålla förmågan.
- Planeringsansvaret för de viktiga samhällsfunktioner som inte har en huvudsaklig hemvist i en beredskapssektor hanteras inom respektive myndighet.
- Därför viktigt att vi samordnar och lär av varandra.

Identifierad samhällsviktig verksamhet XXX universitet

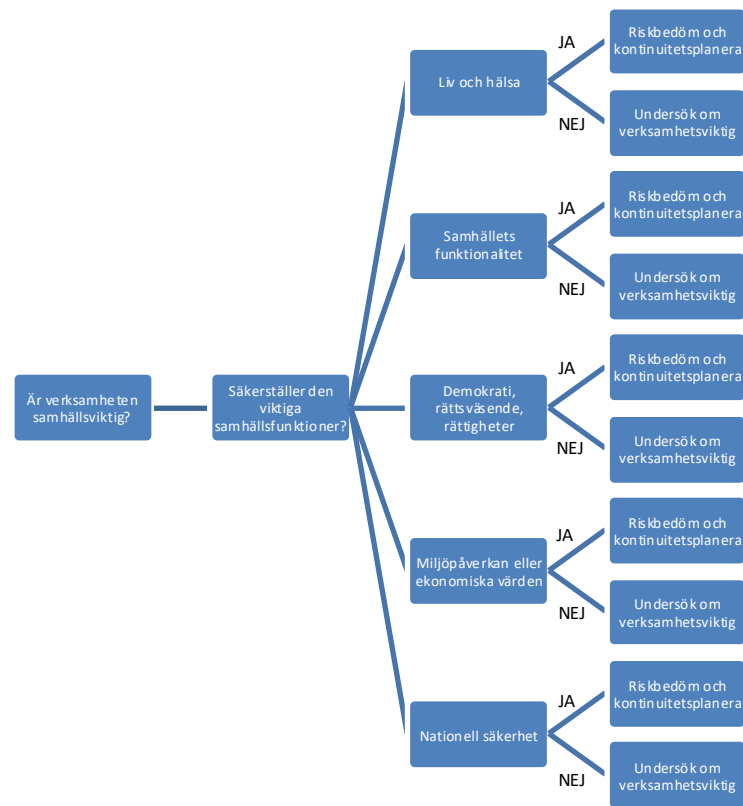
Dokument upprättat:			
Uppdatering:			
Version:			
 <h2 style="margin: 0;">Forskning</h2> <p style="margin: 0;">Den viktiga samhällsfunktionen avser förmågan att upprätthålla forskning och experimentell utveckling som andra viktiga samhällsfunktioner är direkt beroende av.</p>			
Steg 1: Kartläggning Skapa en bruttolista med all potentiell samhällsviktig verksamhet som upprätthåller eller säkerställer viktiga samhällsfunktioner enligt listan i användarinstruktionen. Utgå från forskningsinriktningar/profiler/projekt.	Steg 2: Analys Är verksamheten viktig utifrån: <ul style="list-style-type: none"> - betydelsen för samhällsfunktionen den ingår i - människors liv och hälsa - samhällets funktionalitet - demokrati, rättssäkerhet och mänskliga fri- och rättigheter - miljöpåverkan - ekonomiska värden - nationell suveränitet och säkerhet. Påverkan utifrån olika perspektiv: Hur förhåller sig den verksamhet som analyseras till geografin – är den unik eller kritisk i en lokal, regional eller nationell kontext? Hur påverkar ett eventuellt bortfall inom en viktig samhällsfunktion över tid – behöver verksamheten bedrivas utan störning eller blir den kritisk efter två månader eller kanske ett år?	Steg 3: Bedömning Bedöm om verksamheten anses samhällsviktig eller inte genom att svara på om verksamheten: <ul style="list-style-type: none"> - Upprätthåller en eller flera viktiga samhällsfunktioner? - Säkerställer en eller flera viktiga samhällsfunktioner? Tänk på ett det räcker med att svara ja på en av frågorna för att verksamheten ska anses vara samhällsviktig.	Övrig information

SUHF



Expertgruppen för säkerhetsfrågor

Exempel



1. MSB:s definition (som förordningen bygger på)

MSB definierar samhällsviktig verksamhet som:

Verksamhet, tjänst eller infrastruktur som upprätthåller eller säkerställer samhällsfunktioner som är nödvändiga för samhällets grundläggande behov, vården eller säkerhet. [mcf.se], [mestingspl...s.gavle.se]

Detta gäller:

- före, under och efter kris
- även vid höjd beredskap och krig

1.1 Vad är lärosätets ansvarsområde?

Ett universitet är en statlig förvaltningsmyndighet med ansvar enligt bl.a. högskolelagen, högskoleförordningen, förvaltningslagens skyddslagen, offentlighets- och sekretesslagen. Det innebär att ett lärosäte har tre huvudtyper av ansvar:

1. Myndighetsutövning
2. Kunskapsförskning till samhället
3. Forskning av samhällsiktig betydelse

3 Samhällsviktig verksamhet för ett lärosäte – konkretiserat

3.1 Myndighetsutövning och rättssäkerhet

Detta är nästan alltid samhällsviktigt, exempel:

- examination, betygssättning och utfärdande av examen
- antagning, behörighets- och tillträdesbeslut
- disciplinären och andra beslut med rättsverkan
- arkiv- och informationsförvaltning kopplad till beslut

Varför samhällsviktigt:

- påverkar rättssäkerhet, individens framtid och statens funktion
- bortfall kan leda till allvarig samhällsstörning och rättsosäkerhet

3.2 Tidskritisk utbildning kopplad till samhällsbärande funktioner

Inte all utbildning – men vissa delar. Exempel:

- utbildning som leder till **legitimation** (hälso- och sjukvård, lärare m.fl.)
- klinisk utbildning, VFU och praktik som krävs för samhällsdrift
- examination som är nödvändig för att personal ska kunna tjänstgöra

Varför samhällsviktigt:

- påverkar personalförskningen till andra samhällsviktiga sektorer [mcf.se], [skolverket.se]

3.3 Forskning av särskild betydelse för samhällets säkerhet

Forskning bedöms **selektivt**, inte generellt. Exempel:

- forskning kopplad till:
 - liv och hälsa
 - totalförvar och krisberedskap
 - miljö- och klimatsäkerhet
- forskningsverksamhet där avbrott:
 - innebär risk för liv, miljö eller säkerhet
 - leder till oöckerkallelig förlust av samhällskritiska data

Varför samhällsviktigt:

- direkt koppling till samhällssäkerhet och långsiktig resiliens [mcf.se], [rib.msb.se]

3.4 IT- och informationsförskning som möjliggör ovanstående

IT är **inte samhällsviktigt i sig**, men blir det genom beroenden. Exempel:

- identitets- och behörighetssystem
- studiedokumentationssystem
- system för examination, antagning och arkiv
- informationshantering enligt 13 § beredskapsförordningen [riksdagen.se], [mcf.se]

3.5 Krisledning och ledningsförmåga

Universitetets förmåga att fatta beslut, kommunicera korrekt, samverka med andra myndigheter är samhällsviktig som förutsättning för att övrig samhällsviktig verksamhet ska fungera. [riksdagen.se], [mcf.se]

3.6 Vad är normalt inte samhällsviktig verksamhet

Viktigt men inte samhällsviktigt enligt förordningen:

- ordinarie undervisning på kort sikt
- forskningsprojekt utan samhällskritisk påverkan
- utvecklings- och kvalitetsarbete
- marknadsföring och internationisering

4. Sammanfattning i juridiskt gångbar form

För ett lärosäte är samhällsviktig verksamhet enligt Förordning (2022:524) främst den del av verksamheten som utgör myndighetsutövning, säkerställer rättssäkerhet och möjliggör samhällets långsiktiga kompetens- och kunskapsförskning, samt forskning av särskild betydelse för liv, hälsa och samhällssäkerhet

5. Institutionstyper som ofta bedöms som samhällsviktiga

En institution är **kandidat till samhällsviktig verksamhet** om den uppfyller minst ett av följande:

- Utövar **myndighetsutövning** som inte kan pausas
- Bedriver **tidskritisk utbildning** för samhällsbärande yrken
- Har **drift eller forskning** som inte kan avbrytas utan allvariga konsekvenser
- Förvaltar **kritisk infrastruktur eller data**
- Är **beredningspunkt** för flera andra aktörer

5.1 Medicinska och vårdnära institutioner

Exempel:

- Institution för kliniska vetenskaper
- Institution för medicin, omvårdnad, farmaci
- Institution för odontologi

Varför samhällsviktiga:

- klinisk utbildning och VFU
- utbildning som leder till legitimation
- forskning kopplad till liv och hälsa
- laboratorieverksamhet med patientsäkerhetsrisker

Ofta samhällsviktiga både vid kris och höjd beredskap

5.2 Institutioner med utbildning för samhällsbärande professioner

Exempel:

- Läranutbildning
- Socionomutbildning
- Psykologutbildning
- Polisutbildning

Varför:

- kompetensförskning till andra samhällsviktiga sektorer
- tidskritiska examinationer
- legitimation eller behörighet som villkor för yrkesutövning

Samhällsviktighet kopplad till **examination och avslut**, inte all undervisning

5.3 Institutioner med forskning kopplad till totalförvar och krisberedskap

Exempel:

- Förvar, säkerhet och krishantering
- Cybersecurity, informationssäkerhet
- Energisystem, samhällssäkerhet

Varför:

- direkt koppling till nationell säkerhet
- forskning som stödjer andra myndigheter
- ofta långsiktigt samhällskritisk kunskap

Bedöms ofta samhällsviktig även om undervisningen inte är det

1. MSB:s definition (som förordningen bygger på)

MSB definierar samhällsviktig verksamhet som:

Verksamhet, tjänst eller infrastruktur som upprätthåller eller säkerställer samhällsfunktioner som är nödvändiga för samhällets grundläggande behov, värdnad eller säkerhet. [mcf.se], [skolverket.se]

Detta gäller:

- före, under och efter kris
- även vid höjd beredskap och krig

1.1 Vad är lärosätets ansvarsområde?

Ett universitet är en statlig förvaltningsmyndighet med ansvar enligt bl.a. högskolelagen, högskoleförordningen, förvaltningslagen, arkivlagen, offentlighets- och sekretesslagen. Innebär att ett lärosäte har tre huvudtyper av ansvar:

1. Myndighetsutövning
2. Kunskapsförsking till samhället
3. Forskning av samhällsviktiga betydelse

3 Samhällsviktig verksamhet för ett lärosäte – konkretiserat

3.1 Myndighetsutövning och rättsäkerhet

Detta är nästan alltid samhällsviktig, exempel:

- examination, betygsättning och utfärdande av examen
- smygning, behörighets- och tillträdesbeslut
- disciplinären och andra beslut med rättsverkan
- arkiv- och informationsförvaltning kopplad till beslut

Verkar samhällsviktig:

- påverkar rättsäkerhet, individens hämnd och statens funktion
- bortfall kan leda till allvarig samhällsstörning och rättsosäkerhet

3.2 Tidskritisk utbildning kopplad till samhällsbärande funktioner

Inne all utbildning – men vissa delar. Exempel:

- utbildning som leder till legitimation (hälso- och sjukvård, lärare m.fl.)
- klinisk utbildning, VFU och praktik som krävs för samhällsdrift
- examination som är nödvändig för att personal ska kunna tjänstgöra

Verkar samhällsviktig:

- påverkar personalförsörjningen till andra samhällsviktiga sektorer [mcf.se], [skolverket.se]

3.3 Forskning av särskild betydelse för samhällets säkerhet

Forskning bedöms särskilt, inte generell. Exempel:

- forskning kopplad till:
 - liv och hälsa
 - trafiksäkerhet och krisberedskap
 - energi- och kärnsäkerhet

3.2 Tidskritisk utbildning kopplad till samhällsbärande funktioner

Inne all utbildning – men vissa delar. Exempel:

- utbildning som leder till **legitimation** (hälso- och sjukvård, lärare m.fl.)
 - klinisk utbildning, VFU och praktik som krävs för samhällsdrift
 - examination som är nödvändig för att personal ska kunna tjänstgöra
- Varför samhällsviktigt:**
- påverkar personalförsörjningen till andra samhällsviktiga sektorer [mcf.se], [skolverket.se]

Viktigt men inte samhällsviktig enligt förordningen:

- ordinarie undervisning på kort sikt
- forskningsprojekt utan samhällsrelaterad påverkan
- utvecklings- och kvalitetsarbete
- marknadsföring och internationisering

4. Sammanfattning i juridiskt gångbar form

För ett lärosäte är samhällsviktig verksamhet enligt Förordning (2022:524) främst den del av verksamheten som utgör myndighetsutövning, säkerställer rättsäkerhet och möjliggör samhällets långsiktiga kompetens- och kunskapsförsking, samt forskning av särskild betydelse för liv, hälsa och samhällsäkerhet

5. Institutionstyper som ofta bedöms som samhällsviktiga

En institution är kandidat till samhällsviktig verksamhet om den uppfyller minst ett av följande:

- Utövar myndighetsutövning som inte kan passas
- Utövar teknisk utbildning för samhällsbärande syften
- Har drift eller forskning som inte kan ersättas utan allvariga konsekvenser
- Företar kritisk infrastruktur eller data
- Är beredskapskritisk för flera andra sektorer

5.1 Hälsovetenskap och vårdutbildningsinstitutioner

- Utövar kritiska verksamheter
- Utövar medicinska utbildningar för samhällsbärande syften
- Utövar utbildning

Exempel:

- Utövar utbildning och VFU
- Utövar utbildning kopplad till liv och hälsa
- Utövar verksamhet med patientkontakt

Verkar samhällsviktig:

- Utövar utbildning med utbildning för samhällsbärande professioner

Exempel:

- Utövar utbildning
- Utövar utbildning kopplad till liv och hälsa
- Utövar utbildning

- Utövar utbildning till andra samhällsviktiga sektorer
- Utövar tekniska examinationer
- Utövar legitimation eller behörighet som utövar för yrkesutövning

Samhällsviktiga studier till examination och avslut, inte all utbildning

5.2 Institutioner med forskning kopplad till trafiksäkerhet och krisberedskap

Exempel:

- Företar säkerhet och beredskap
- Företar teknisk informationsutveckling
- Utövar teknisk samhällsäkerhet

Verkar:

- Utövar forskning till teknisk säkerhet
- Utövar forskning som möjliggör andra myndigheter
- Utövar allvariga samhällsviktiga konsekvenser

Bedöms ofta samhällsviktig även om utbildningen inte är det

SUHF

2. Analysera sårbarheter, hot och risker

Risk och sårbarhetsanalys

- Analyserar om det inför eller vid fredstida krissituationer respektive höjd beredskap finns sårbarheter, hot eller risker som allvarligt kan hota, skada eller försämra förmågan att bedriva sin verksamhet.
- Värderas och sammanställas av lärosätena minst vartannat år i enlighet med förordningen (2022:524) om statliga myndigheters beredskap i en risk- och sårbarhetsanalys (RSA).
- MCF tipsar om FORSA och ROSA <https://www.mcf.se/sv/amesomraden/beredskap-for-kris-och-krig/beredskap-for-aktorer/risk-och-sarbarhetsanalyser/stod-i-risk-och-sarbarhetsanalys/>

Publik version av risk- och sårbarhetsanalys för Linköpings universitet 2026

Sammanfattning

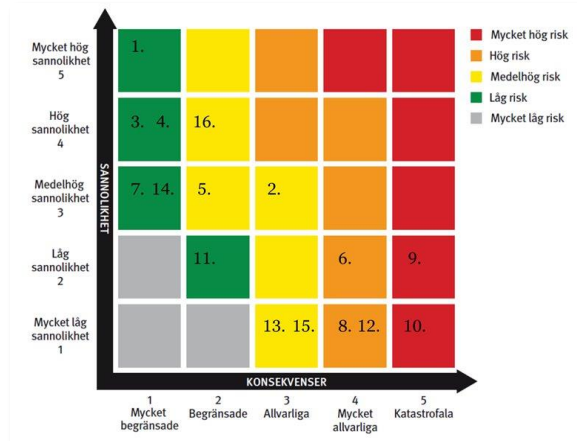
Som myndighet har Linköpings universitet (LIU) en skyldighet att analysera och rapportera sina sårbarheter, risker och förmågor att hantera oönskade händelser. LIU:s risk- och sårbarhetsanalys (RSA) för 2026 är här sammanställd till en publik version där sekretessbelagd information är borttagen. En publik version tillåter LIU:s medarbetare och studenter att läsa och fundera över de risker, sårbarheter och förmågor de själva kan påverka. Med en god säkerhetskultur och medvetenhet om risker och sårbarheter genom hela organisationen ökar LIU:s säkerhet.

Denna publika version beskriver hur risk- och sårbarhetsanalysen har utförts, vilka som är LIU:s prioriterade åtaganden, vilka oönskade händelser som har störst risk och är mest angelägna att hanteras, kort om vilka förmågor LIU har, samt det åtgärdsarbete som följer efter en RSA.

LIU:s RSA visar att LIU i stort har en god förmåga och att de största riskerna utgörs av oönskade händelser av den typ som bäst förhindras av ett fortsatt systematiskt säkerhetsarbete, eller utgörs av risker av den typ som är svåra att minska sannolikhet samt konsekvens av. När det kommer till LIU:s kritiska beroenden finns det dock större möjlighet att vidta åtgärder för att förbättra förmågorna, och vissa kritiska beroenden är svåra eller i dagsläget omöjliga att ersätta samtidigt som de skulle kunna påverkas allvarligt av en mängd händelser. Detta innebär att LIU i vissa avseenden behöver arbeta för att öka sin förmåga.

- Beskrivning av metod
- Prioriterade åtaganden
- Kritiska beroenden för prioriterade åtaganden
- Potentiella oönskade händelser
- Beskrivning av scenario och konsekvenser av de allvarligaste hoten och riskerna
- Förmåga att hantera oönskade händelser och upprätthålla kritiska beroenden
- Möjliga åtgärder för de allvarligaste hoten och riskerna

Kritiska beroenden	Konsekvensbedömning per kritiskt beroende					
	Brand	El-avbrott	PdV	Terror-attentat	Kemikalieolycka	Cyber-attack
Beroende x						
Beroende Y						
Beroende Z						
osv						



God

Lärosätet bedömer sig ha resurser och kapacitet att lösa det prioriterade åtagandet vid extraordinära händelser.

God med vissa brister

Vanliga aktiviteter som inte är prioriterade åtaganden åsidosätts i viss mån för att prioritera prioriterade åtaganden.

Bristfällig

Resurserna inom ansvarsområdet understiger kraftigt det som behövs för att lösa de åtaganden som är prioriterade i kriser.

Mycket bristfällig

Lärosätet står i det närmaste oförberedd att upprätthålla sina prioriterade åtaganden.

SUHF

3. Kontinuitetsplanering

Kontinuitetsplanering

- Syftet med kontinuitetsplaneringen är att tillse att verksamheten fungerar oavsett vad som inträffar. Den ska säkerställa uthållighet och förmåga att både upprätthålla samhällsviktig och annan viktig verksamhet vid allvarliga störningar och kris på en tolererbar nivå och att kunna återställa verksamheten så fort som möjligt.
- I kontinuitetsplaneringen ingår bland annat att man tillförsäkrat resiliens genom exempelvis redundant ström, vatten, media och fiberförsörjning genom t.ex. dubbel, av varandra oberoende, ledningsinfrastruktur samt reservkraft.
- Kontinuitetsplaneringen kan göras samordnat med risk- och sårbarhetsanalysen och arbetet med att identifiera samhällsviktig och totalförsvarsviktig verksamhet, då de kan ses som delar av samma process.

SUHF

4. Planera bemanning

- Målet med att planera bemanningen är att få till stånd en **ändamålsenlig krigsorganisation** för genomförande av lärosätenas uppgifter vid höjd beredskap.
- **Allmän tjänsteplikten** i många fall fullt tillräckligt som ram för att säkerställa bemanning vid angelägna delar av verksamheten vid höjd beredskap.
- **Aktivering av tjänsteplikten kräver regeringsbeslut** om ”höjd beredskap”. Därutöver krävs att lärosätena (detta gäller endast de som är statliga myndigheter) fattar beslut om allmän tjänsteplikt för sina egna verksamheter = Anställda kvarstår i sin anställning och man får inte säga upp sig.
- Svårighet för lärosätena är att planera för en bemanning av verksamheten,
 - oklart hur många **studenter** som kommer fortsätta i verksamheten (civilplikt 16-70 år)
 - **anställda** som är uttagna till annan tjänstgöring i totalförsvaret/krigsplacerade inom annan verksamhet

TOTALFÖRSVARSPLIKT

VÄRNPLIKT

HEMVÄRNS-
BEREDSKAP
M.M.

MILITÄRT
FÖRSVAR

CIVILT FÖRSVAR

CIVILPLIKT

ALLMÄN TJÄNSTEPLIKT

ARBETSRÄTT

ANSTÄLLDA

AVTALS-
PERSONAL

ANVISADE

OMPLACERING
INOM DET
OFFENTLIGA

KRIGSORGANISATION

Allmän tjänsteplikt

1. Regeringen fattar beslut om höjd beredskap
2. Regering aktiverar den allmänna tjänsteplikten
 - a. Hela eller viss del av landet
 - b. All eller viss verksamhet

Arbetsförmedlingen



Anvisning till arbete

1. Verksamheter med behov av arbetskraft
2. **Af anvisar** individ till arbete i aktuell verksamhet
3. Lön från arbetsgivaren
4. Beslut om anvisning går ej att överklaga



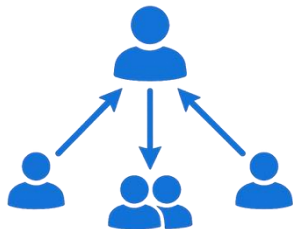
Tjänsteförlängning



1. **Af beslutar** om verksamhet med tjänsteplikt på förslag från myndighet
2. **Af beslutar** om vilka anställda som omfattas av **tjänsteförlängning**
3. Beslutet går ej att överklaga

- **Krigsplacering** med stöd i anställningsavtalet = ett **alternativ** till den allmänna tjänsteplikten
- Ett **planeringsverktyg** för organisationer inom totalförsvaret.
- Innebär att arbetsgivaren har planerat att för att ngn behövs i verksamheten, men själva skyldigheten uppstår först om regeringen aktiverar allmän tjänsteplikt.
- Den som är krigsplacerad med stöd av anställningsavtalet ska ges **skriftligt besked** om sin krigsplacering och inställelseplats.
- Det är **arbetsgivaren** som **beslutar om** och ansvarar för krigsplaceringen.
- Plikt - och prövningsverket (PPV) ger stöd, tillhandahåller disponibilitetskontroller och för register.

Metodik för krigsplacering



1. En ledningsfråga
2. Säkerställ intern samordning
3. Informera ATO och myndighetens personal
4. Genomför disponibilitetskontroll
5. Kom överens med annan myndighet - samråd
6. Fatta myndighetsbeslut
7. Teckna överenskommelse med Plikt och prövningsverket och registrera personalen
8. Meddela varje individ skriftligt
9. Genomför årlig översyn, registrera samråd
10. Utbilda och öva krigsplacerade

SUHF

5. Samverka med andra aktörer

- Samverkan med andra aktörer behövs både för att kunna upprätthålla den **egna verksamheten** (kontinuitetsplanering)
 - Genom avtal e.d. tillförsäkrar resiliens genom exempelvis redundant ström, vatten, media och fiberförsörjning genom t.ex. dubbel, av varandra oberoende, ledningsinfrastruktur samt reservkraft
- ...men också som ett led i att **stärka totalförsvaret i stort:**
 - Lärosäten spela en viktig roll i uppbyggnaden av totalförsvaret genom sitt långsiktiga arbete med utbildning och forskning/utveckling.
 - Ett förberedande arbete bör ske för att underlätta detta, men man ska också vara förberedd på att exempelvis **få uppdrag från sitt civilområde** i att stötta annan myndighets arbete, t.ex. upplåta lokaler för annan verksamhet (t.ex. kommun eller region), att bidra med kompetens till annan verksamhet eller att genomföra utbildningar som snabbt kan rikta om någon verksamhet till en mer angelägen/akut uppgift.

Civilförsvarets aktörer

Nationell nivå

Regeringen
Utbildningsdepartementet

Beredskapsmyndigheter

Statliga myndigheter i beredkapssektorer
/Statliga myndigheter utan huvudsaklig hemvist i beredkapssektor, t.ex. lärosäten

Högre regional nivå

Civilförvarsområden (CIVO:n)

Regional nivå

Länsstyrelser

Regioner

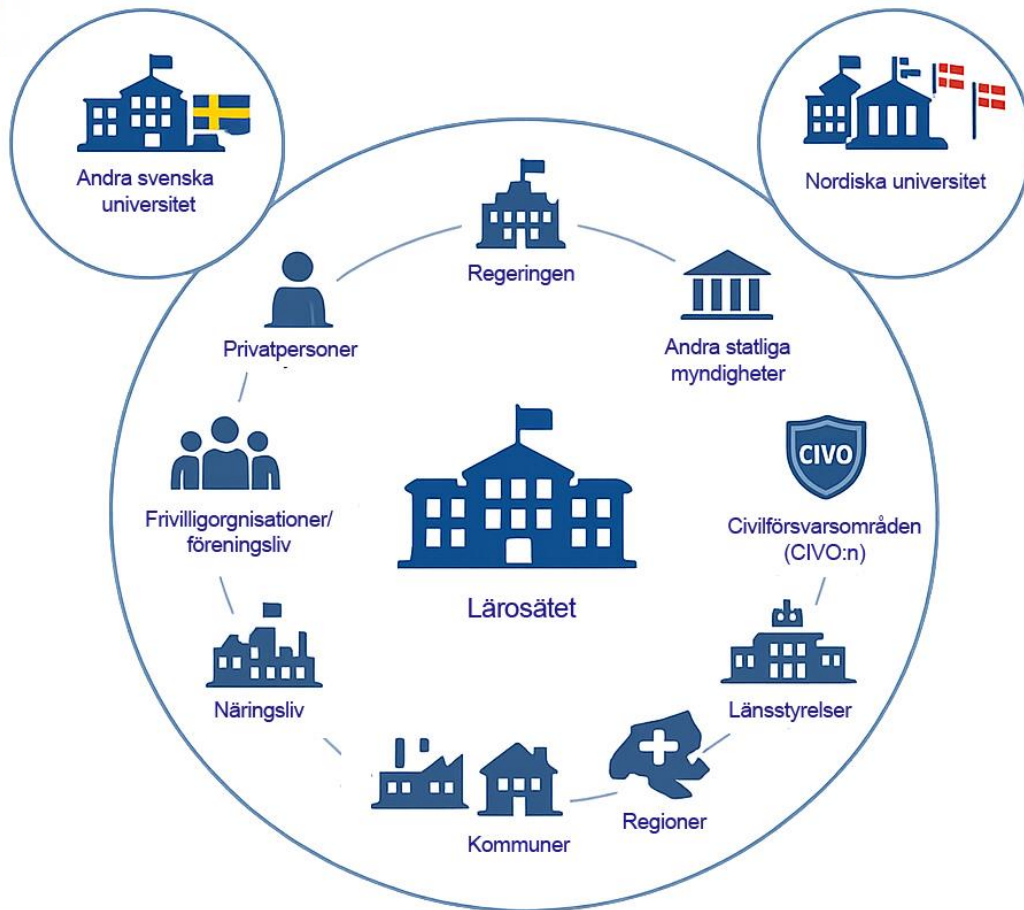
Kommunal nivå

Kommuner

Lokal nivå

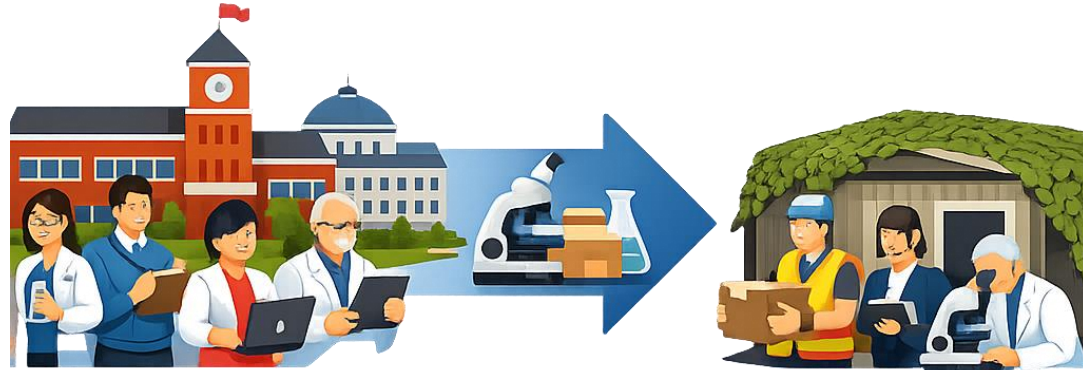
Frivilligorganisationer, föreningsliv

Privatpersoner



SUHF

6. Omfallsplanering



- *Planer är inget, planering är allt* – Förberedelser behöver skapa **förutsättningar för flexibilitet**.
- Vid höjd beredskap, kan **omfördelningar eller omgrupperingar av verksamheter** behöva ske. Ett lärosäte kan behöva stödja andra lärosäten i Sverige – men också i Norden – att erbjuda lokaler/infrastruktur för dessas verksamhet.
- Lärosätena behöver också ha viss **beredskap för att flytta** sin egen viktiga verksamhet till alternativa lokaler eller platser.
- Använd redan etablera kontakter/samarbeten, men se också på möjligt etablerande av nya strategiska samverkansrelationer.

Medskick

- Var pragmatiska!
- Samarbeta!
- Börja nu!