

Utredning om förutsättningarna för samarbete mellan lärosäten

Heldagskonferens om lärosätenas samarbeten kring
professionsutbildningar för hälso- och sjukvården
2026-05-19

SUHF

Sveriges universitets- & högskoleförbund

Utredning om ökat samarbete



Pam Fredman
Utredare

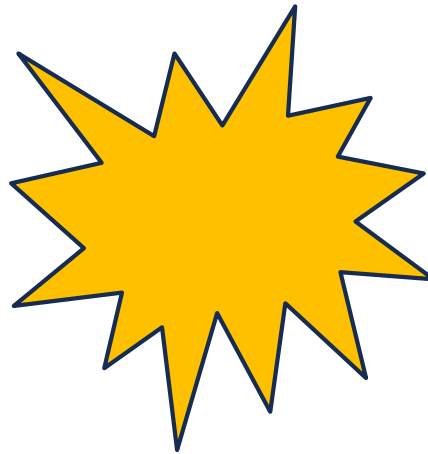


Jacob Färnert
Utredningssekreterare

Några reflektioner om omvärlden

- Studenternas etablering och arbetsmarknadspolitiken
 - Externa aktörer allt större politiskt inflytande
 - Styrts av nationella perspektiv – saknar ofta regional kontext
- Tryck i kompetensförsörjningsfrågor med stort fokus på STEM
- Hållbarhet i våra ämnen och miljöer – behov systemtänkande
- Parallellt med den ekonomiska situationen...

Konkurrens



Samarbete

Motiv för lärosätessamarbete 1

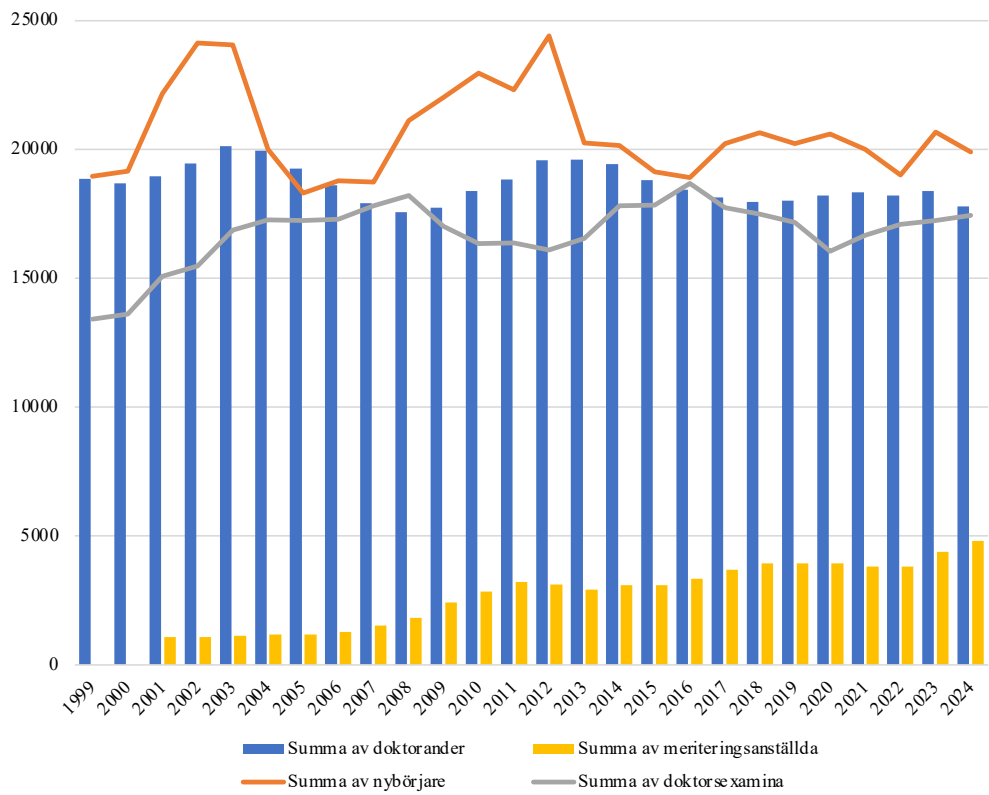
- att lärosätena tar ledarskap över högre utbildningen och dialog med externa aktörer skapa den styrning och finansiering som möter behoven
- att lärosätena har ett samhällsansvar, regionalt, nationellt och viss mån internationellt, att säkerställa utbildningsutbud som möter såväl dagens som morgondagen kompetensbehov
- att det krävs att svenska lärosäten tar ett professionellt ansvar och samarbetar för att kunna tillhandhålla högre utbildning av högsta kvalitet i hela landet
- att lärosätena måste samordna sig om dimensionering och utbildningsutveckling och agera proaktivt

Motiv för lärosätessamarbete 2

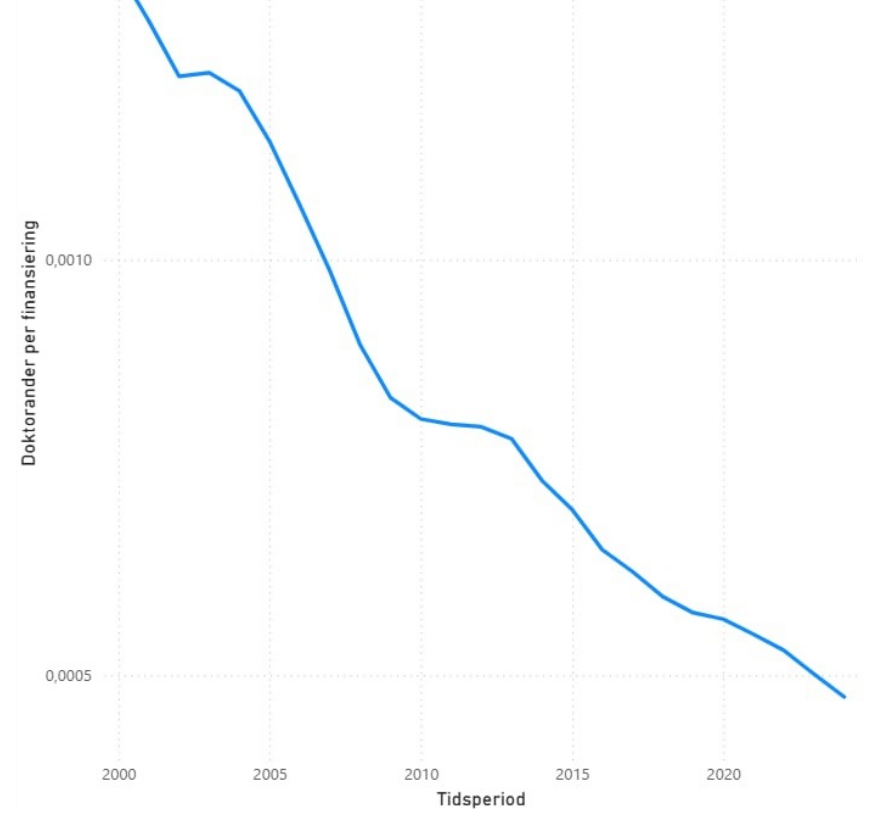
- samarbete öppnar möjligheter för studenternas tillgång till forskningsanknuten undervisning
- begränsade resurser gör det svårt för varje lärosäte att upprätthålla kompletta miljöer inom alla ämnesområden
- i samarbete tillvaratas lärosätenas profiler och styrkor
- samarbete är en förutsättning för att ge Sverige en konkurrenskraftig position internationellt.

Vidare reflektion om utbildningsutbudet

- **Orealistiskt att tro att ett lärosäte kan omfamna starka miljöer i samtliga ämnen.**
- Hänsyn till den regionala kontexten. Vad är ”ett nationellt kompetensbehov”?
- Ohälsosam utveckling i styr- och resurssystemet, även intern implementering.
 - Värnar inte om den grundläggande idén om forskningsanknuten utbildning.
- Inställning till arbetsmarknadsprognoser behöver förändras och beaktas i diskussioner om dimensionering.



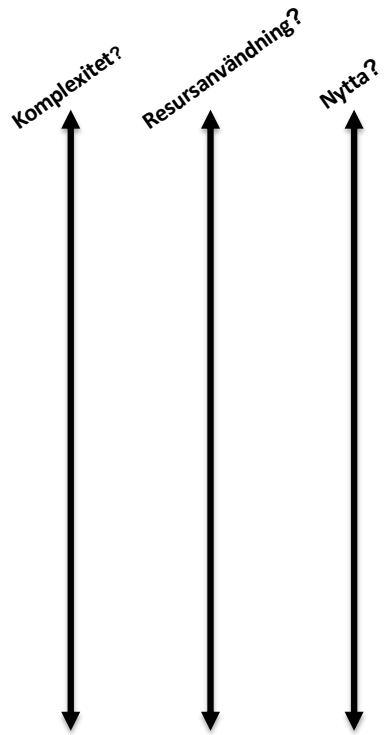
Doktorander per finansiering av Tidsperiod



Forskarutbildning

- Avgörande för att lärosätenas verksamhet – att upprätthålla forskningsanknuten utbildning och utbildningsanknuten forskning
 - Disputerade lärare – akademisk karriär
- Under utredningens gång har forskarutbildningen varit en positiv del gällande samarbete.
 - Forskarskolorna är uppskattade av många.
 - De stora finansiärerna använder sig återkommande av forskarskolor, se tex WASP och WASP-HS.
 - Andra typer av innovativa lösningar, exempelvis med examenstillstånd på ett lärosäte med flera deltagande lärosäten.
- Vi bedömer forskarutbildningens status och framtid som en högst aktuell fråga för lärosätesledningarna och arbetsmarknadens parter

Resultat – modeller för samarbete



- Personliga samarbeten
- Samarbeten avseende kurser och andra utbildnings- och undervisningsmoment
- Samarbeten i utbildningsprogram
- Samarbete avseende forskarutbildning eller forskarskolor
- Samarbete avseende infrastruktur eller annan resursdelning
- Samarbete i lärosätensnätverk
- Samarbete i allianser/nätverk
- Samarbete i internationella allianser eller konsortier
- Fusioner

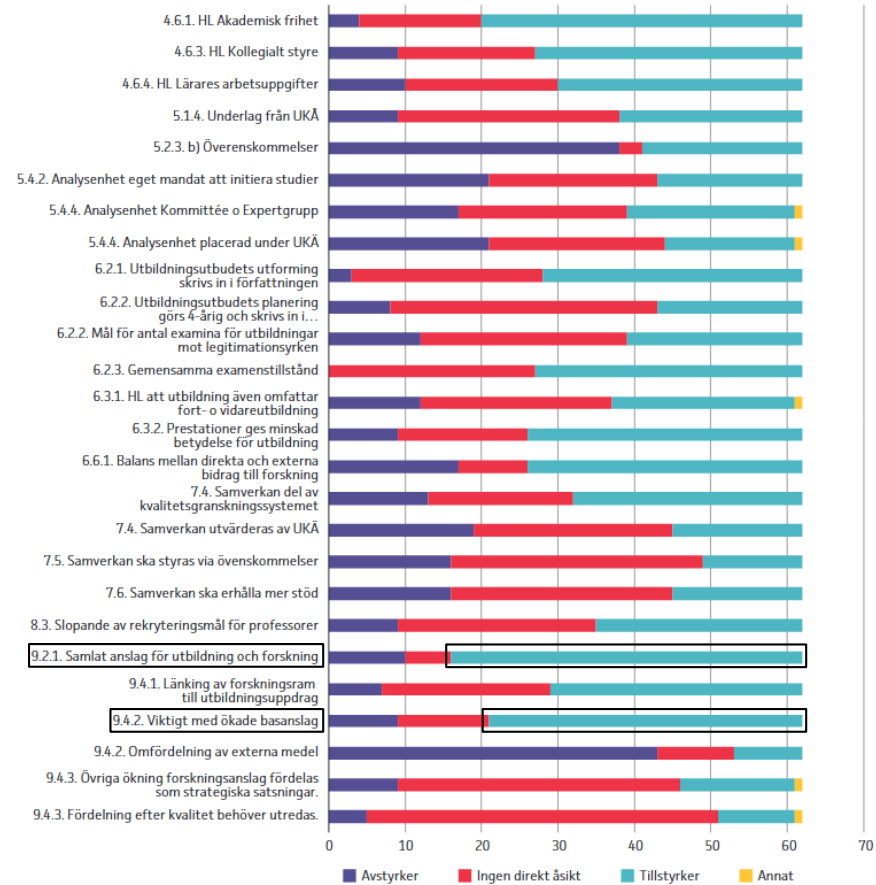
Resultat – hinder och möjligheter

- Högskolans styr- och resurssystem
 - Intern resurstilldelning
 - Utbildningsmässiga skillnader givet profil och tradition
 - SUHF-modellen
 - Arbetstidsavtalen
 - Administrativa hinder
 - Dålig koppling mellan personer med vetenskaplig skicklighet och administration i utbildningsutveckling
 - Kvalitetssäkringssystemet
 - Beslut i gränslandet
- Vad är ett riktigt hinder och vad är ett upplevt hinder?

Rekommendationer inom rådande reglering

- Tydligt ledarskap för att skapa en positiv inställning till samarbete
 - Samordning och ansvarstagande för forskarutbildning – forskarskolor som bygger miljöer och tillvaratar profiler och styrkor
- Revidering av intern resurstilldelning
- Fortsatt vidareutveckling av SUHF-modellen
- Översyn av bestämmelser rörande arbetstid för den forskande och undervisande personalen
- Överväg harmonisering i en rad olika delar av utbildningen
- Lärosätesansvar för ett ändamålsenligt utbildningsutbud i livskraftiga miljöer
- Pilotprojekt för samarbete mellan UKÄ och SUHF

Figur 1. Svarmönster för aktiva variabler i korrespondensanalysen av remissvar på Strutens huvudbetänkande (antal)



Börjesson, M., Lindqvist, M., & Göransdotter, R. (2022). Den högre utbildningens organisation och finansiering i stöpslevn : Ställningstaganden till Strutens huvudbetänkande. *Statsvetenskaplig Tidskrift*, 124(1), 211–259, s. 219.

Rekommendationer hur rådande nationella regelverk och resurstilldelningssystem kan ändras

- Reformera resurstilldelningssystemet
 - Ökade basanslag
 - Ett samlat anslag för forskning och utbildning
 - Ökad flexibilitet och minskad detaljstyrning
- Färre inslag av konkurrens i styrningen
- Bryt med logiken om särskilda och riktade satsningar
- Justeringar i regelverk avseende gemensam examen

Vägen framåt

Lärosätena tar ledarskapet för högre utbildningen i hela landet
sätt professionen i förarsätet

Lärosätena ökar dialogen med arbetsmarknadens aktörer

Bygg utveckling på rådande förutsättningar

Stärk sektorns samsyn för att påverka politisk styrning och finansiering
i dialog med externa aktörer

Utredning om förutsättningarna för samarbete mellan lärosäten

Heldagskonferens om lärosätenas samarbeten kring
professionsutbildningar för hälso- och sjukvården
2026-05-19

SUHF

Sveriges universitets- & högskoleförbund