



Sveriges universitets- och
högskoleförbund

*The Association of
Swedish Higher Education Institutions*

Lärosätenas indirekta kostnader SUHF-statistiken 2022

SUHF-statistiken 2022

Inledning/bakgrund till SUHF-modellen (styrkor/svagheter)

SUHF (Sveriges universitets och högskoleförbund) tog i november 2007 beslut om att rekommendera sina medlemmar att införa en ny redovisningsmodell för indirekta kostnader. Syftet från SUHF har varit att skapa en modell som på ett enkelt men ändå rättvisande och kostnadseffektivt sätt bidrar till god intern styrning och kontroll och som stödjer högskolans behov av tillförlitliga beslutsunderlag för verksamhetsstyrning och uppföljning. Modellen ska leda till rättvisande redovisning och kalkylering samt även medverka till bättre uppföljning av full kostnadstäckning vid högskolornas olika verksamheter. Modellen är enkel, tydlig och transparent samtidigt som den vid en likformig tillämpning ökar möjligheterna till jämförbarhet mellan olika verksamheter och år.

Målet är att modellen ska bidra till att harmonisera redovisningen mellan lärosätena över tiden, men att den i första hand inte avser att mäta effektiviteten mellan lärosätena. Anledningen till detta är att det inte finns ett standardiserat och/eller "tvingande" sätt att redovisa olika kostnader samt att det i modellen ges ett visst utrymme att hantera aktiviteter genom olika grader av schabloniseringar. Ett exempel på detta är tex fördelningen av indirekta kostnader mellan utbildning och forskning, som är mycket svårt att göra på ett enhetligt sätt. Annat som kan påverka är även storleken på lärosäten, fördelning mellan utbildning/forskning och i viss mån hur man valt att organisera sig.

Styrkan i modellen är dessutom att den är gemensam och accepterad av hela sektorn, och utgör en grund för hur kalkylering sker, och möjliggör ett gemensamt regelverk kring hantering av ansökningar om extern finansiering av forskning, beviljande och redovisning av samfinansiering.

Syfte med statistikinsamlingen

SUHF har sedan 2011 årligen begärt in uppgifter om indirekta kostnader vid alla universitet och högskolor i Sverige och från 2019 har insamlingen kompletterats med en enkät, i syfte fånga in information kopplat till lärosätenas tillämpning av SUHF-modellen.

Den inlämnade statistiken syftar till att vara ett stöd för det egna lärosätet att följa utvecklingen gällande de egna indirekta kostnaderna över tid, eller för att ha som utgångspunkt i mer djupgående jämförelser och analyser i förhållande till något annat specifikt lärosäte.

Syftet med insamlingen är inte att presentera en bild som ska användas för att identifiera vilka lärosäten som har, och vilka som inte har en effektiv stödverksamhet. Det går inte att utifrån statistiken säga detta p.g.a. olikheter i hantering och förutsättningar enligt ovanstående resonemang.

Insamlingen är ett tillfälle då avsteg och frågetecken avseende modellen kan identifieras, där vi således kan rikta särskilda informations- och utvecklingsinsatser.

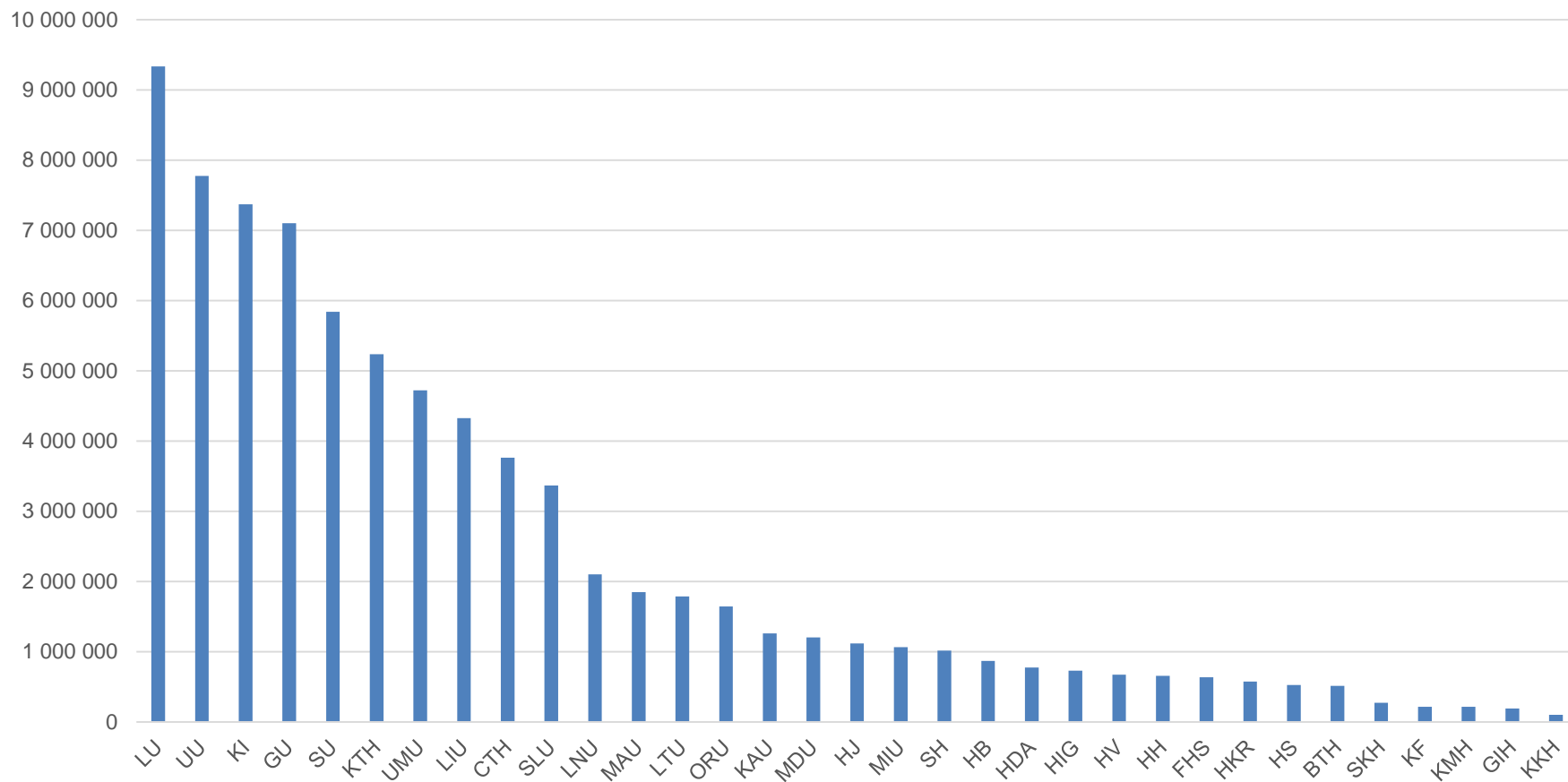
SUHF-statistik 2022

- Statistiken bygger på uppgifter från respektive lärosäte och påverkas i hög grad av respektive lärosätes bedömningar/klassificeringar*
- Respektive lärosäte ansvarar för kvaliteten i lämnade uppgifter
- Redovisade indirekta kostnader inkluderar jämförelsestörande poster
- Statistiken för jämförelseåren har justerats avseende noterade avvikelser, men *inte avseende jämförelsestörande poster***
- Andel indirekta kostnader 2022 =
budgeterade indirekta kostnader 2022
verksamhetskostnader 2021

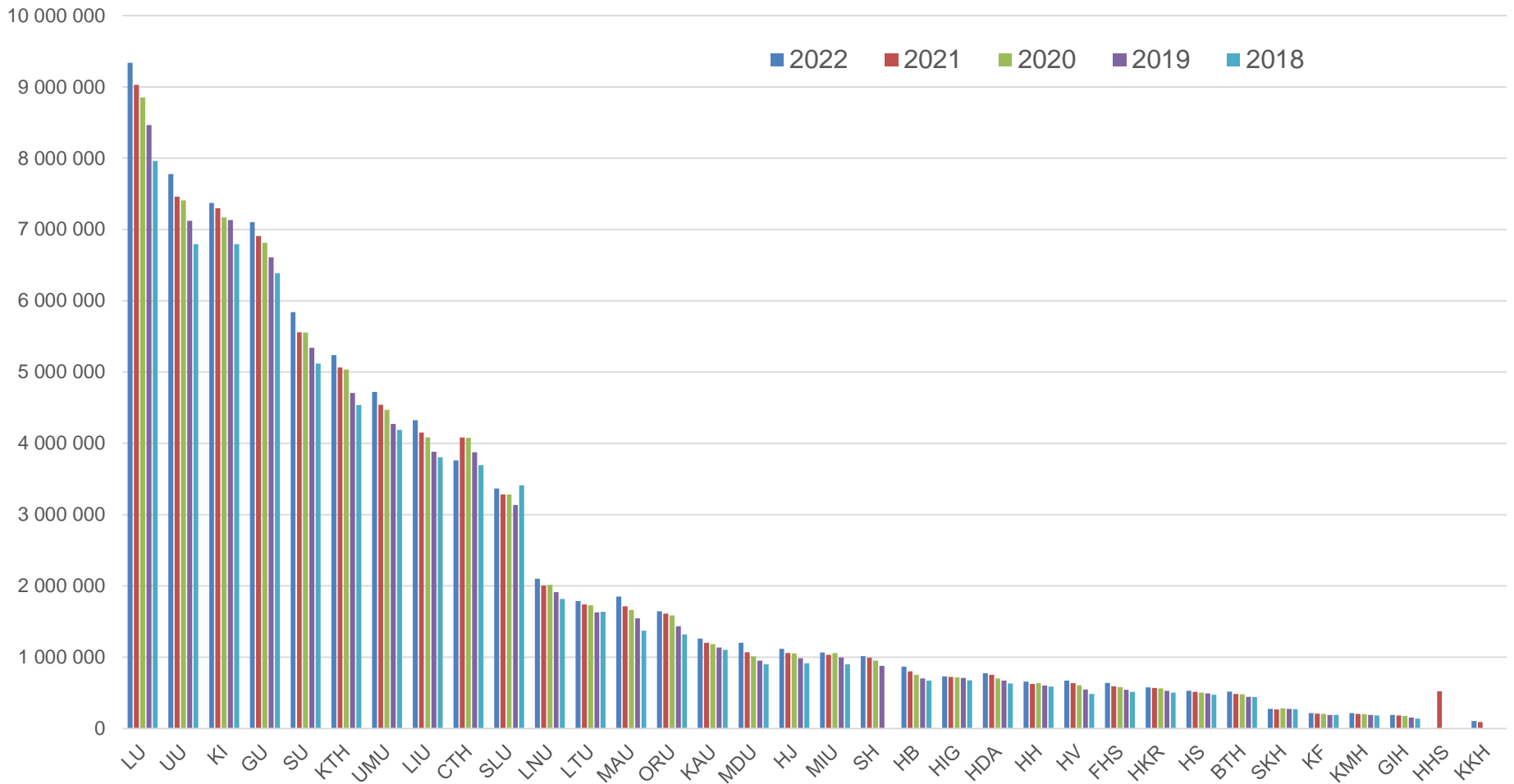
* Förteckning över uppgiftslämnande lärosäten återfinns på bild 31

** Beloppsmässigt mest väsentliga typ av post utgörs av kostnader för Open Access-publicering

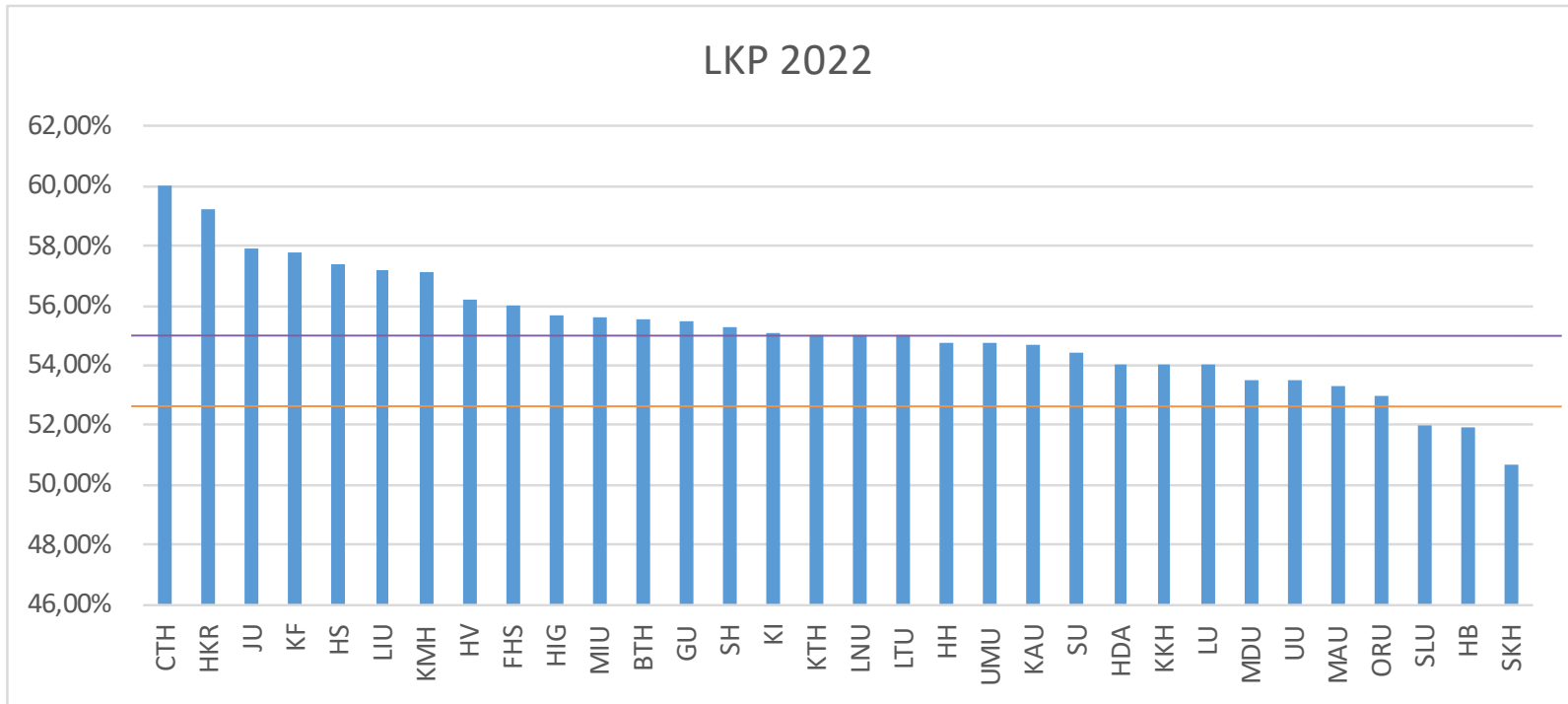
Lärosätenas verksamhetskostnader 2022



Lärosätenas verksamhetskostnader 5 år



Procentsats för lönekostnadspålägg 2022

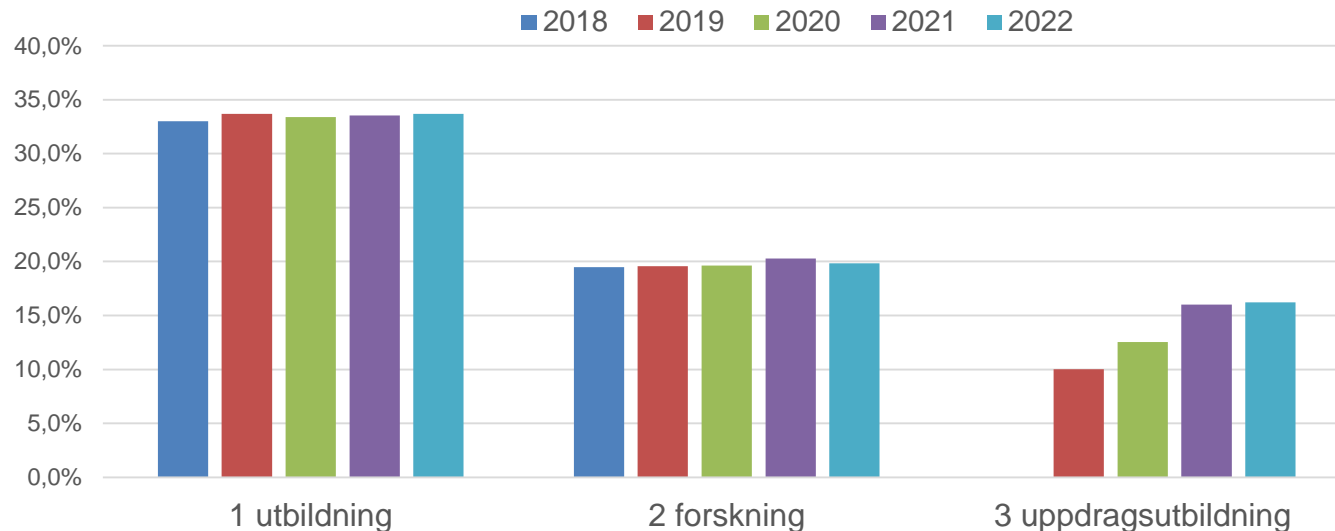


- = Snitt rapporterande lärosäten 55,2% (2021: 54,2%)
- = Snitt Arbetsgivarverket 52,5% (2021: 52,8%)

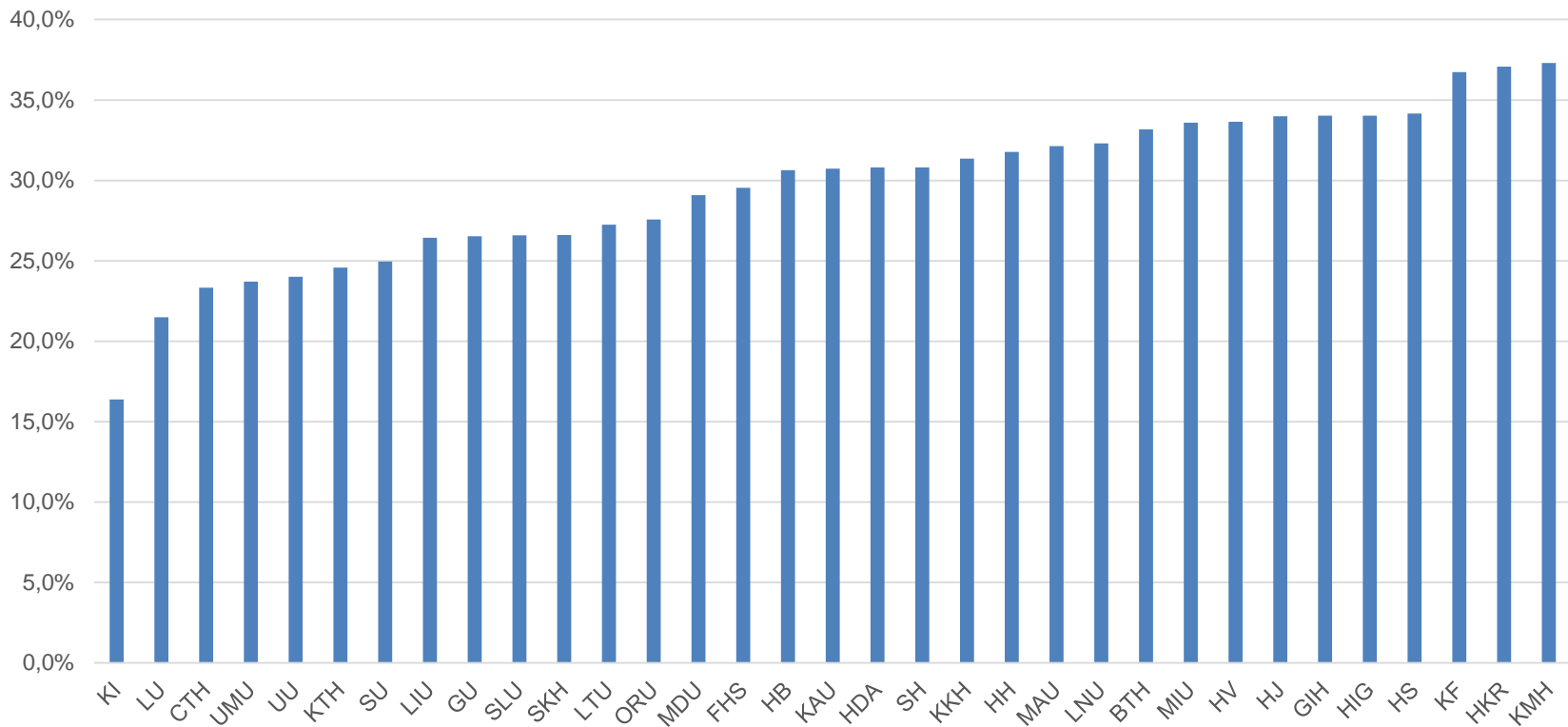
Andel indirekta kostnader

Indirekta kostnader i förhållande till totala verksamhetskostnader

	2018	2019	2020	2021	2022
Utbildning	33,0%	33,7%	33,4%	33,6%	33,7%
Forskning	19,5%	19,6%	19,6%	20,3%	19,8%
Uppdragsutbildning		10,0%	12,6%	16,0%	16,2%

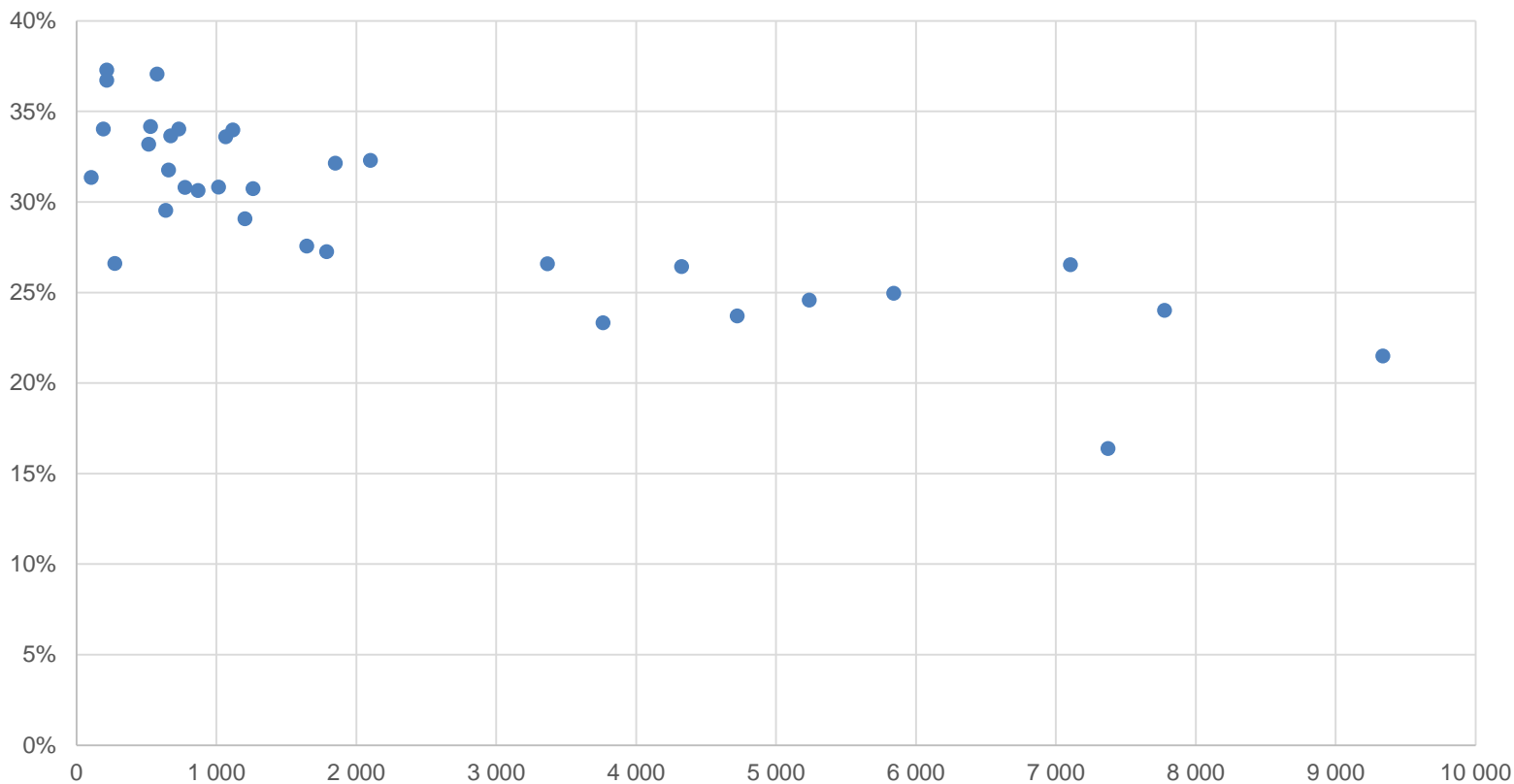


Andel indirekta kostnader 2022 *Totalt*



Andel indirekta kostnader 2022

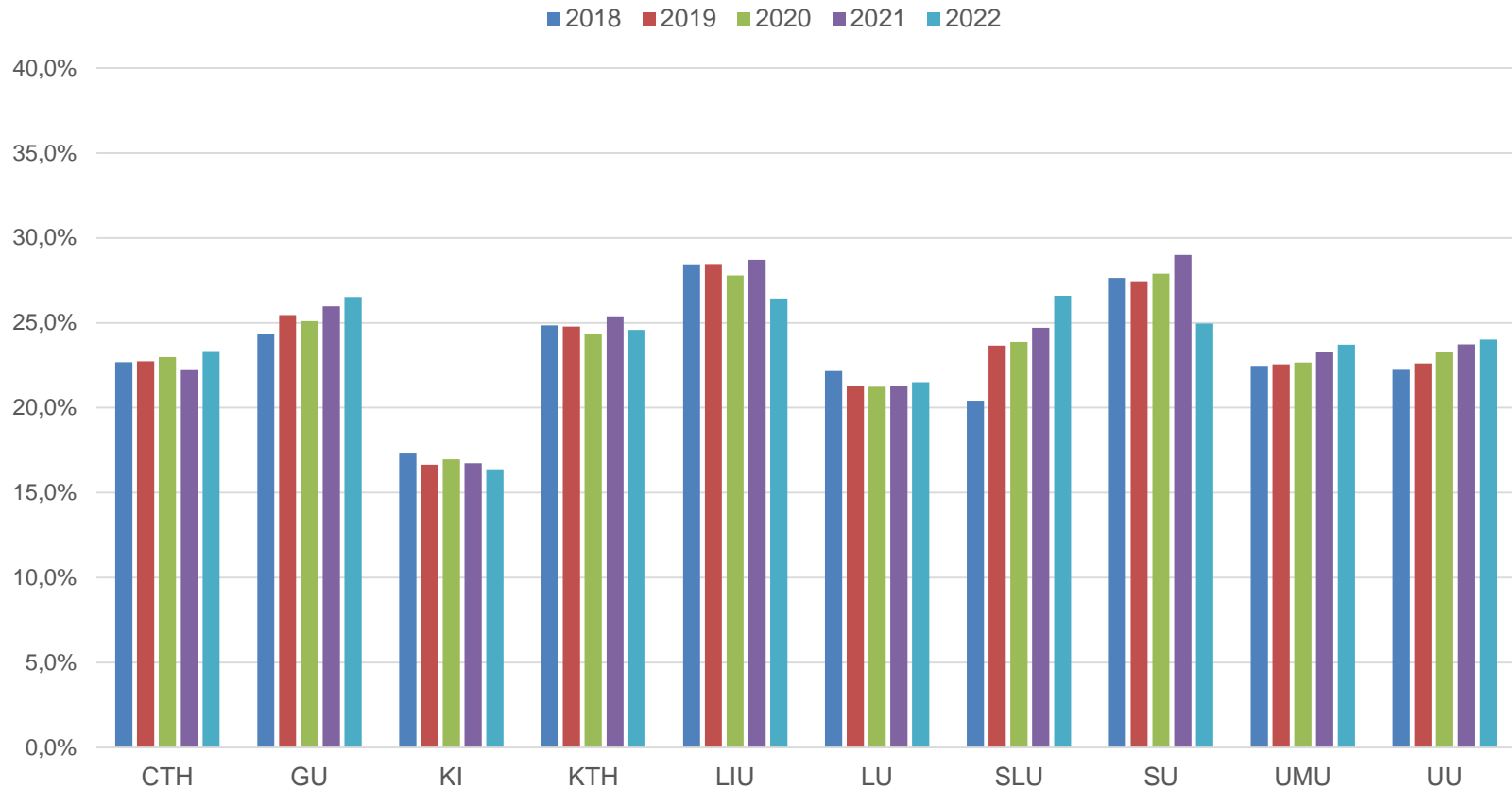
Totalt



Totala verksamhetskostnader
(mnkr)

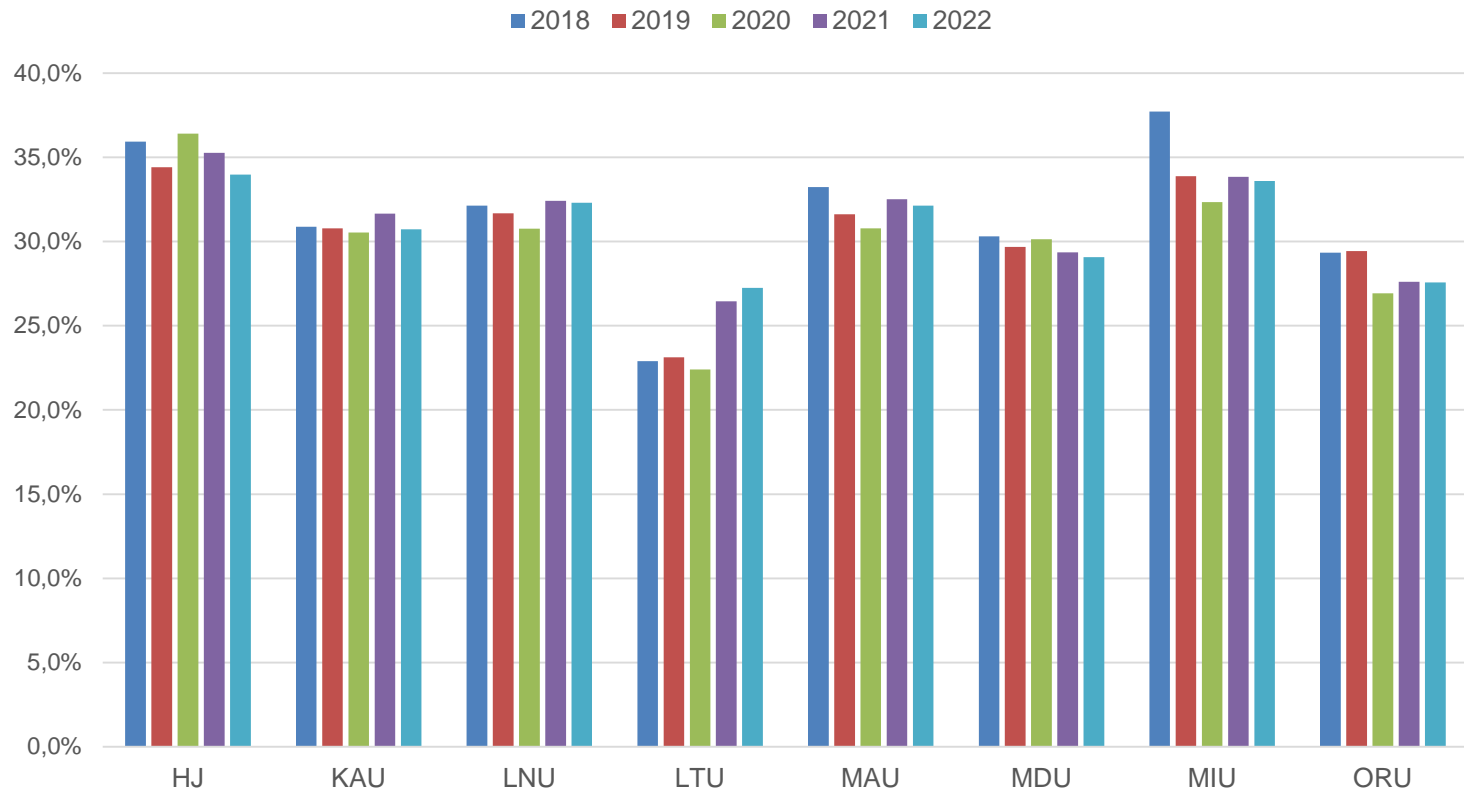
Utveckling 2018-2022

Lärosäten med omsättning över 3 mdkr – totalt



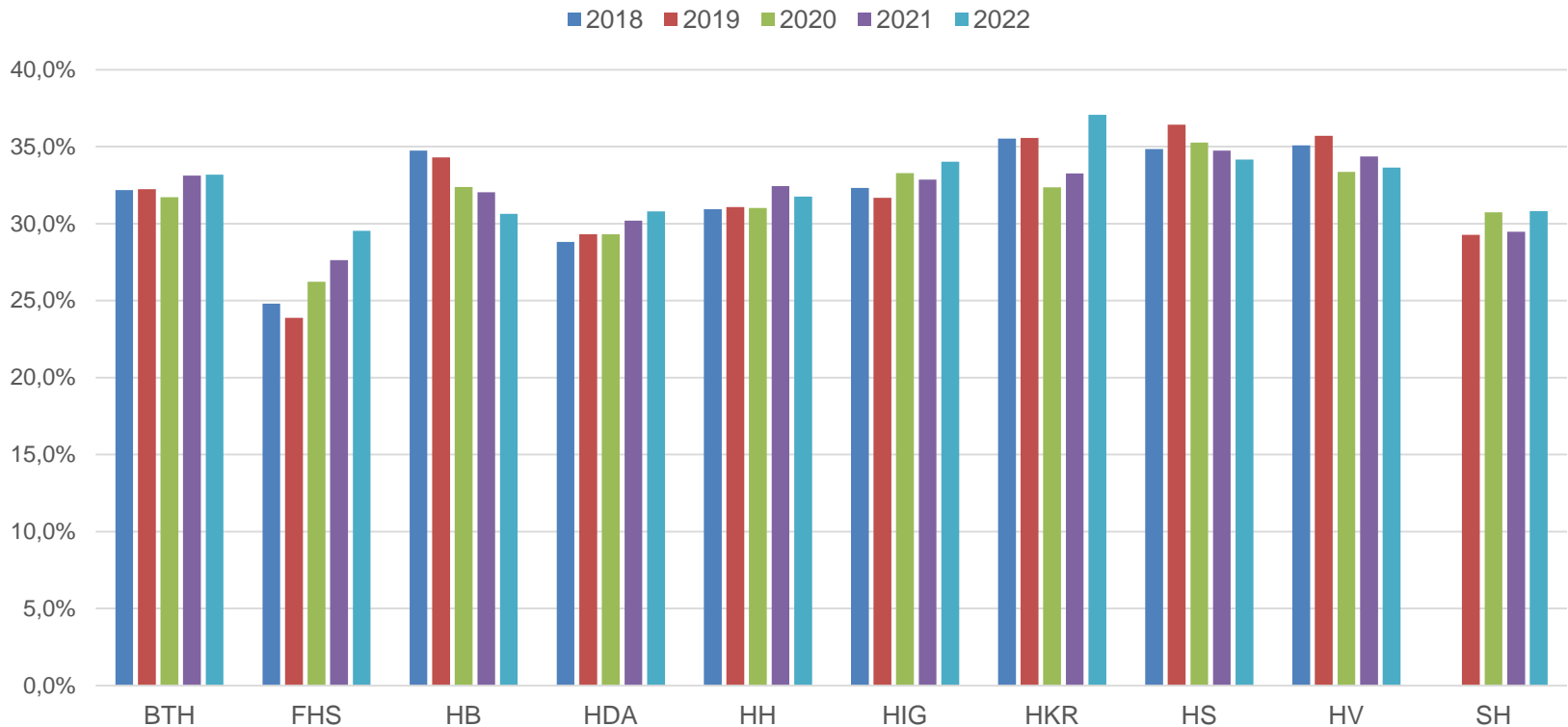
Utveckling 2018-2022

Lärosäten med omsättning 1-3 mdkr – totalt



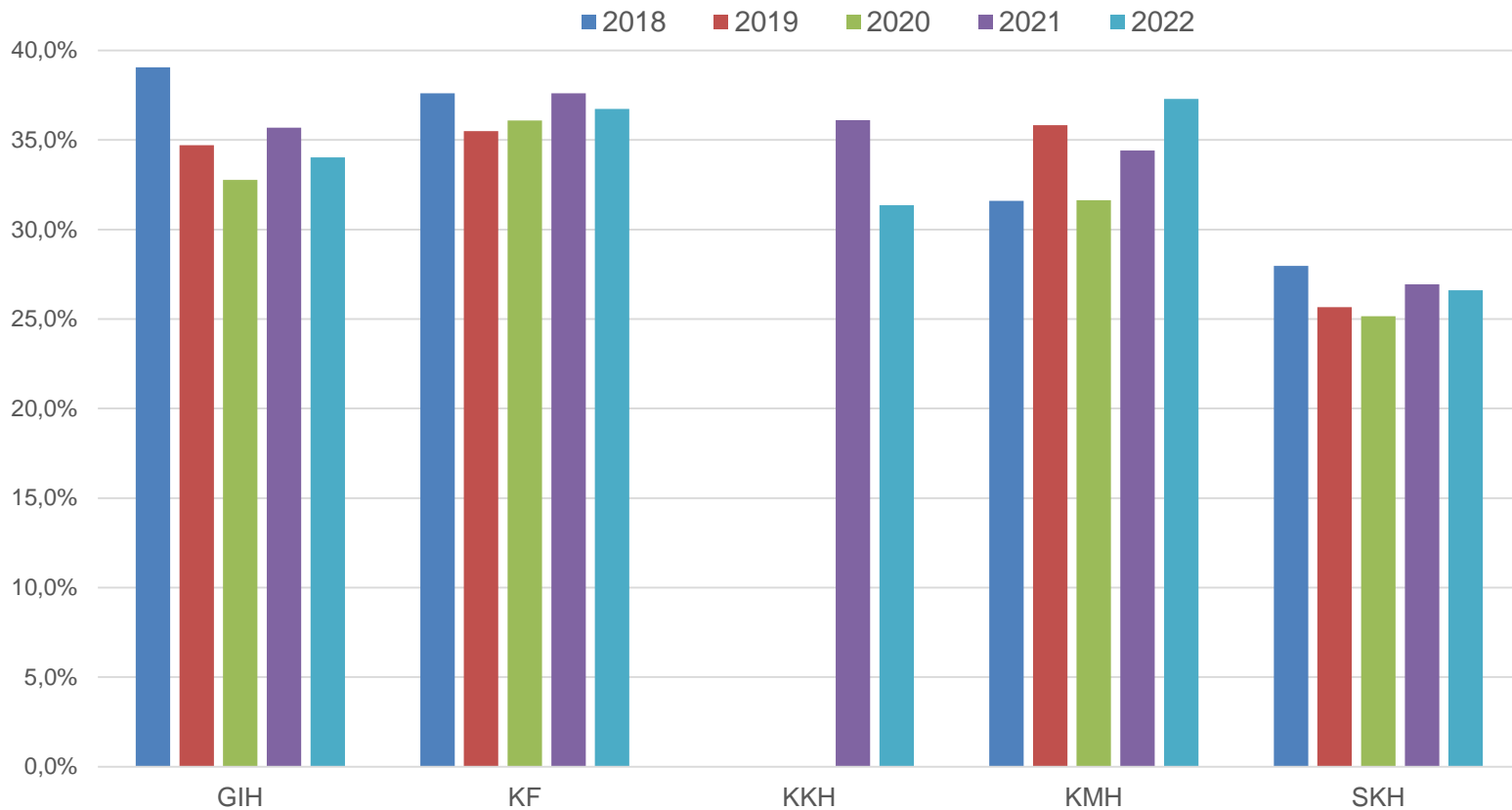
Utveckling 2018-2022

Lärosäten med omsättning 0,5-1 mdkr - totalt

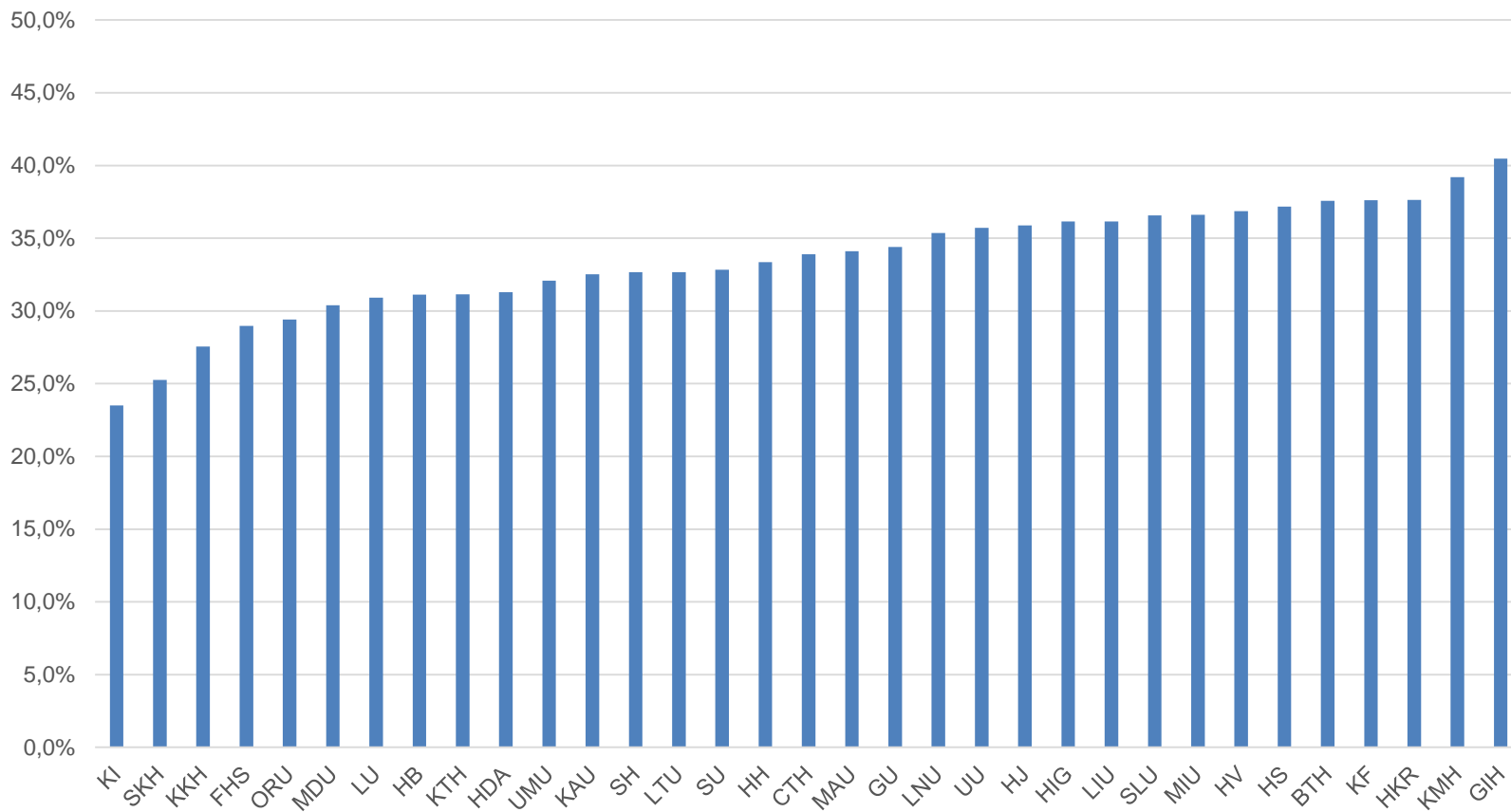


Utveckling 2018-2022

Lärosäten med omsättning under 0,5 mdkr - totalt

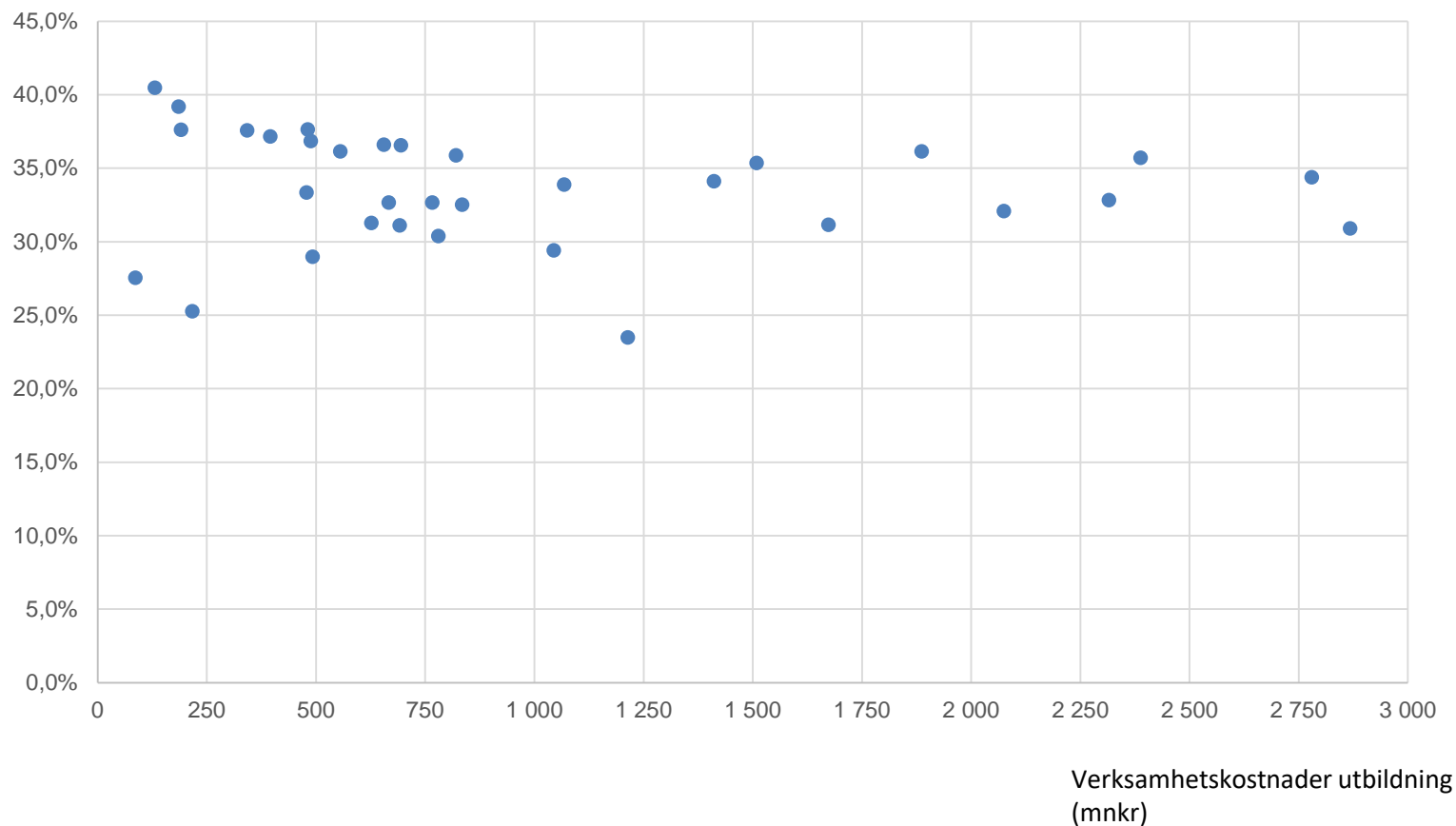


Andel indirekta kostnader 2022 *Utbildning*



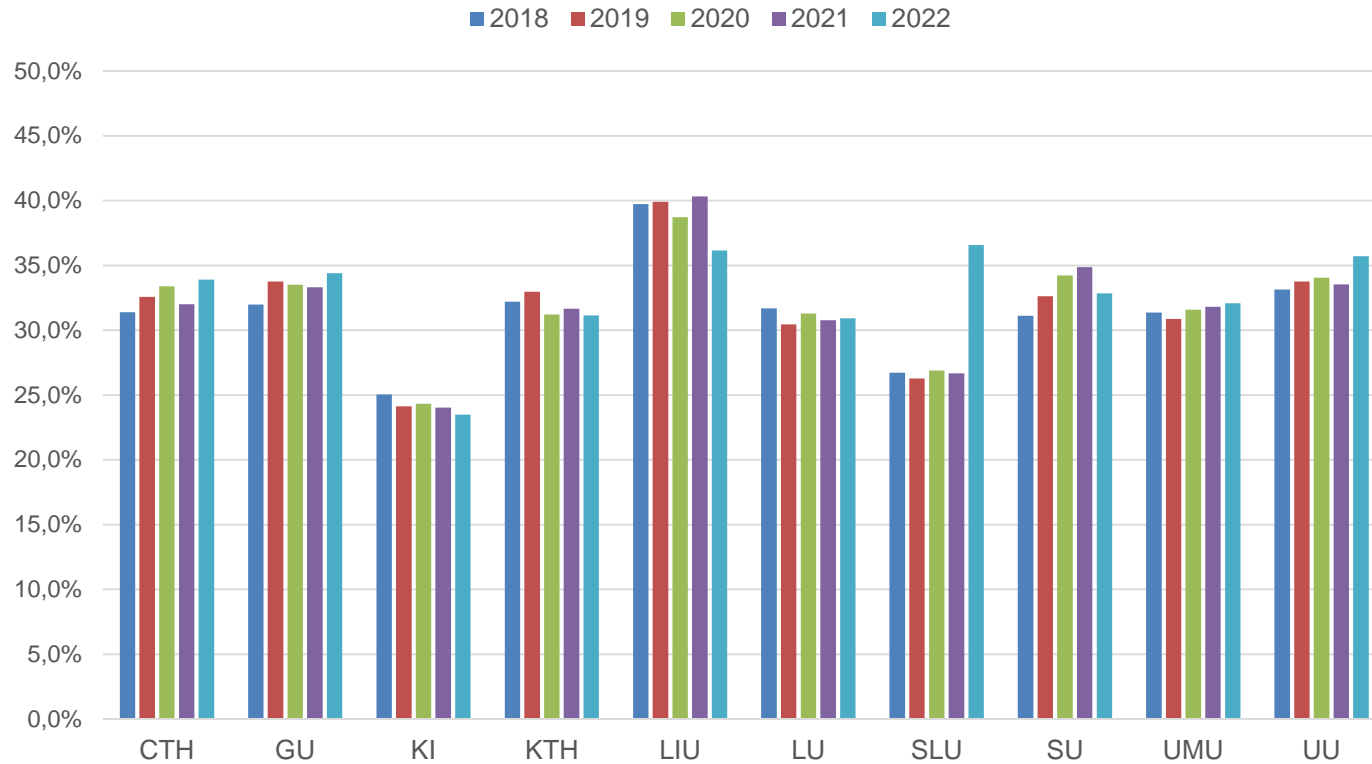
Andel indirekta kostnader 2022

Utbildning



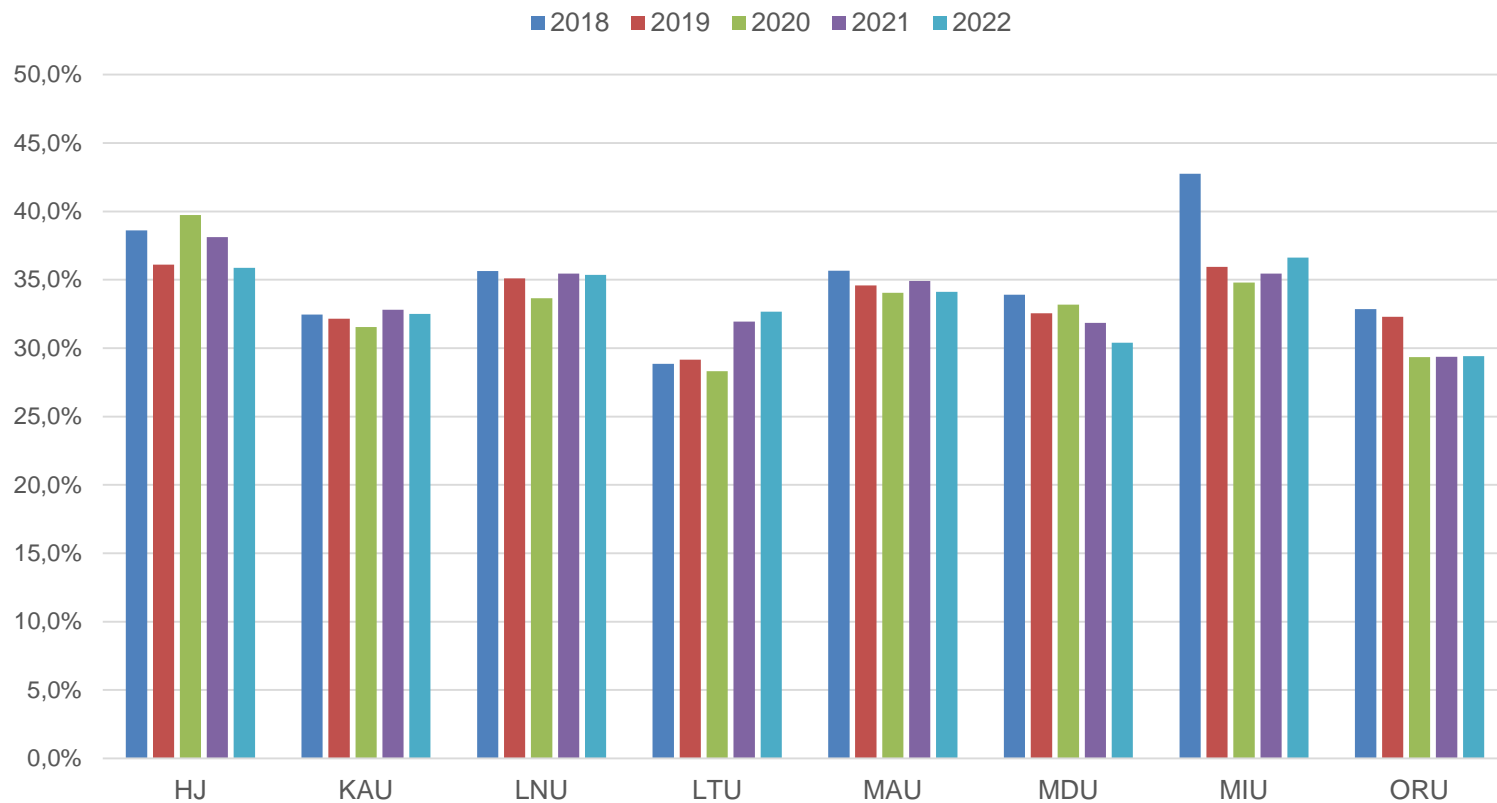
Utveckling 2018-2022

Lärosäten med omsättning över 3 mdkr – utbildning



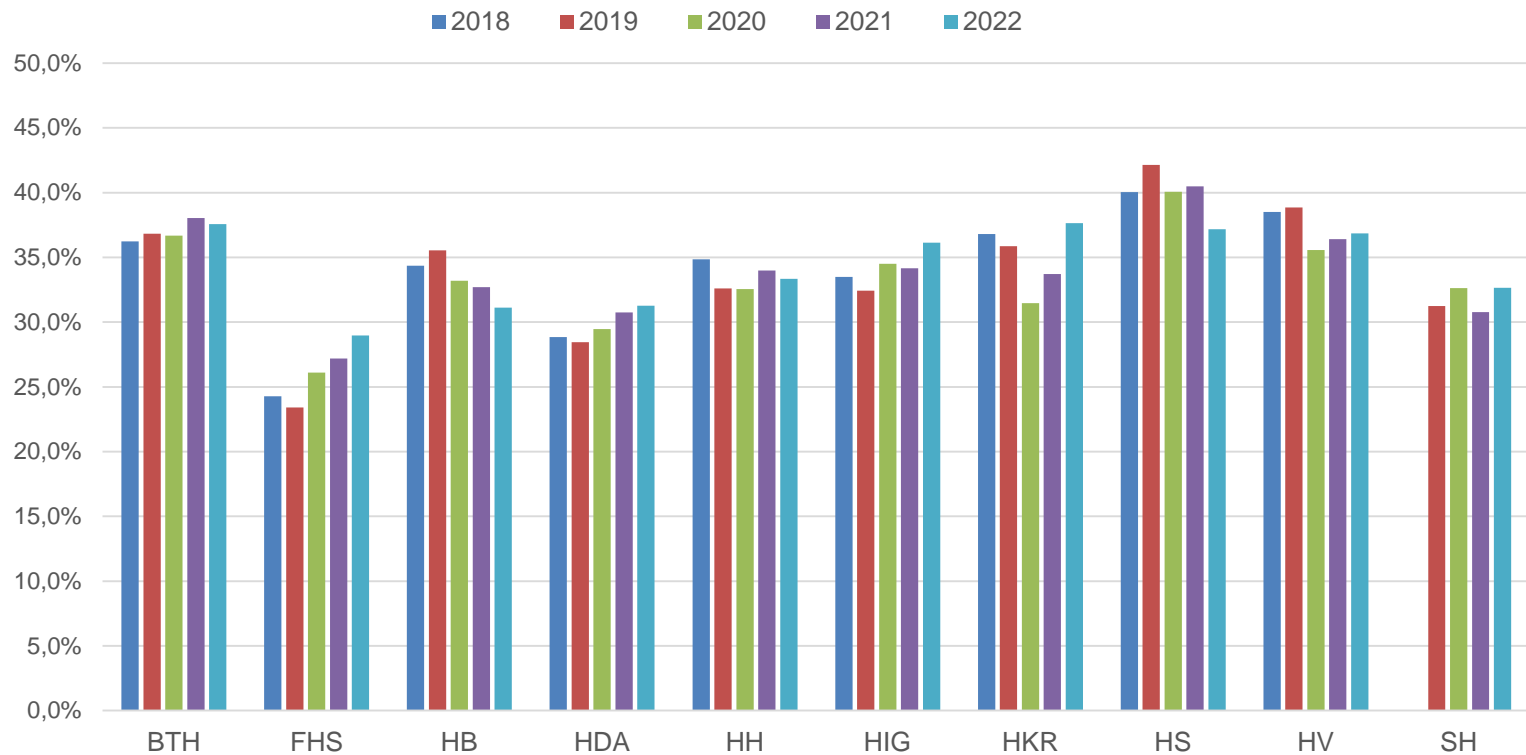
Utveckling 2018-2022

Lärosäten med omsättning 1-2 mdkr – utbildning



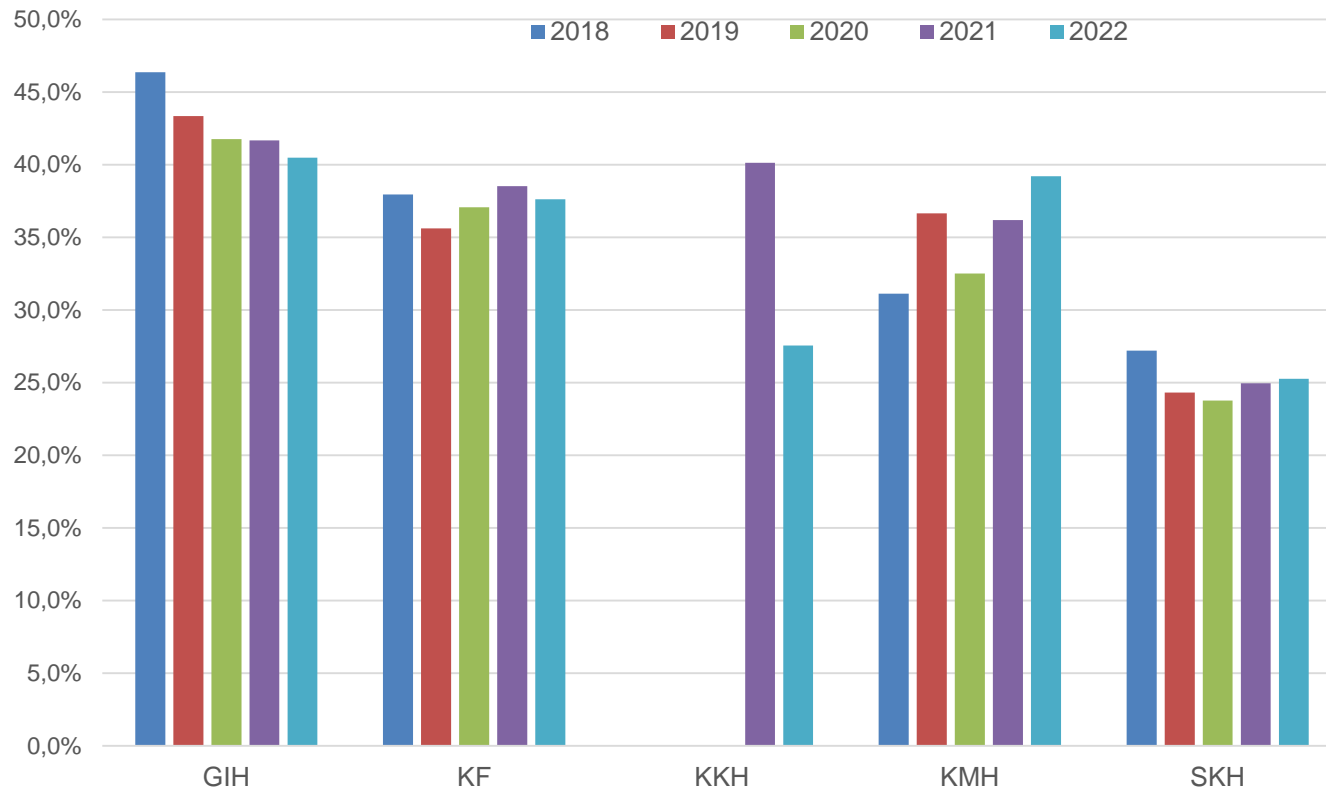
Utveckling 2018-2022

Lärosäten med omsättning 0,5-1 mdkr - utbildning



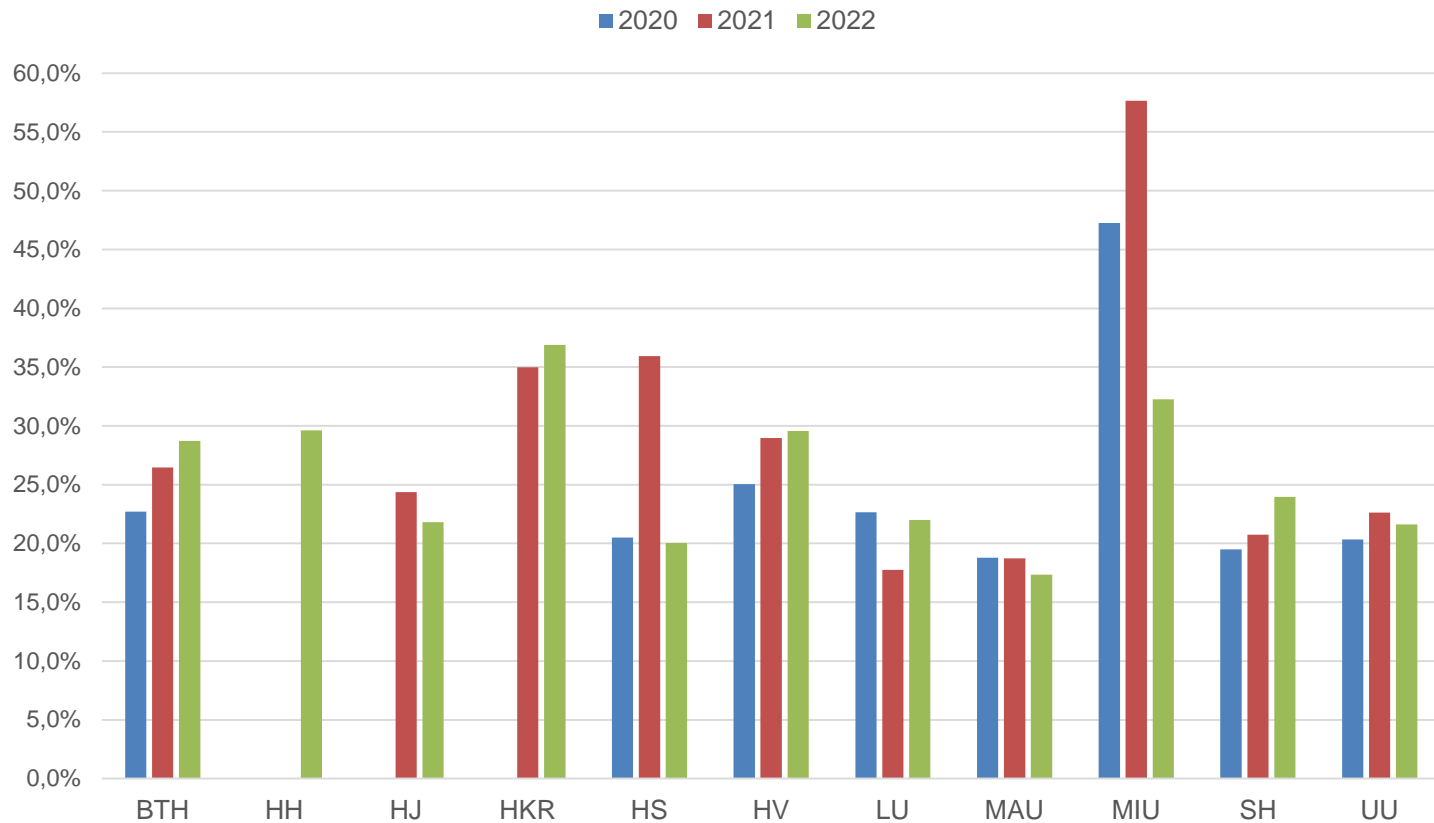
Utveckling 2018-2022

Lärosäten med omsättning under 0,5 mdkr - utbildning

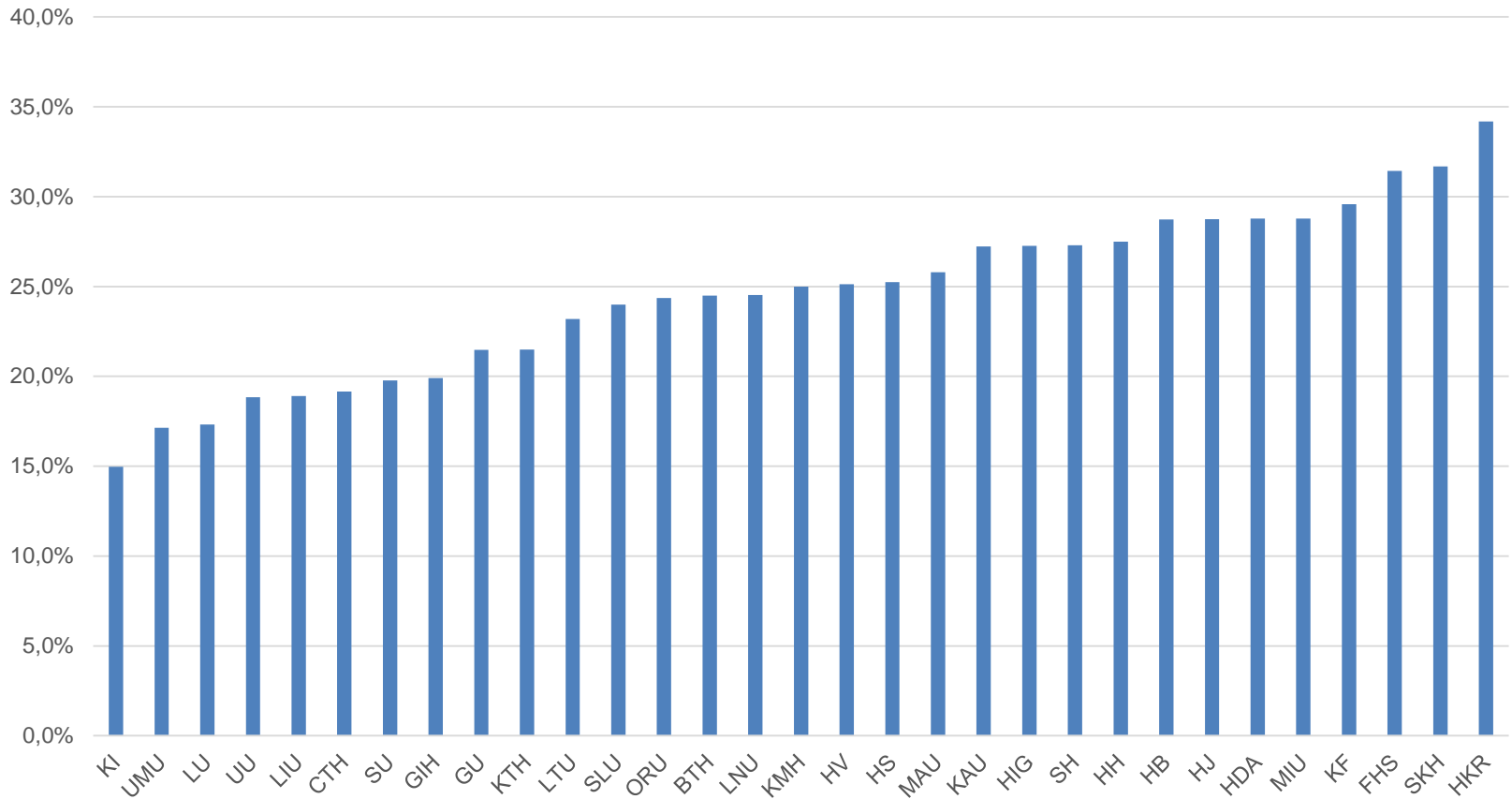


Utveckling 2019-2022

Samtliga lärosäten – uppdragsutbildning

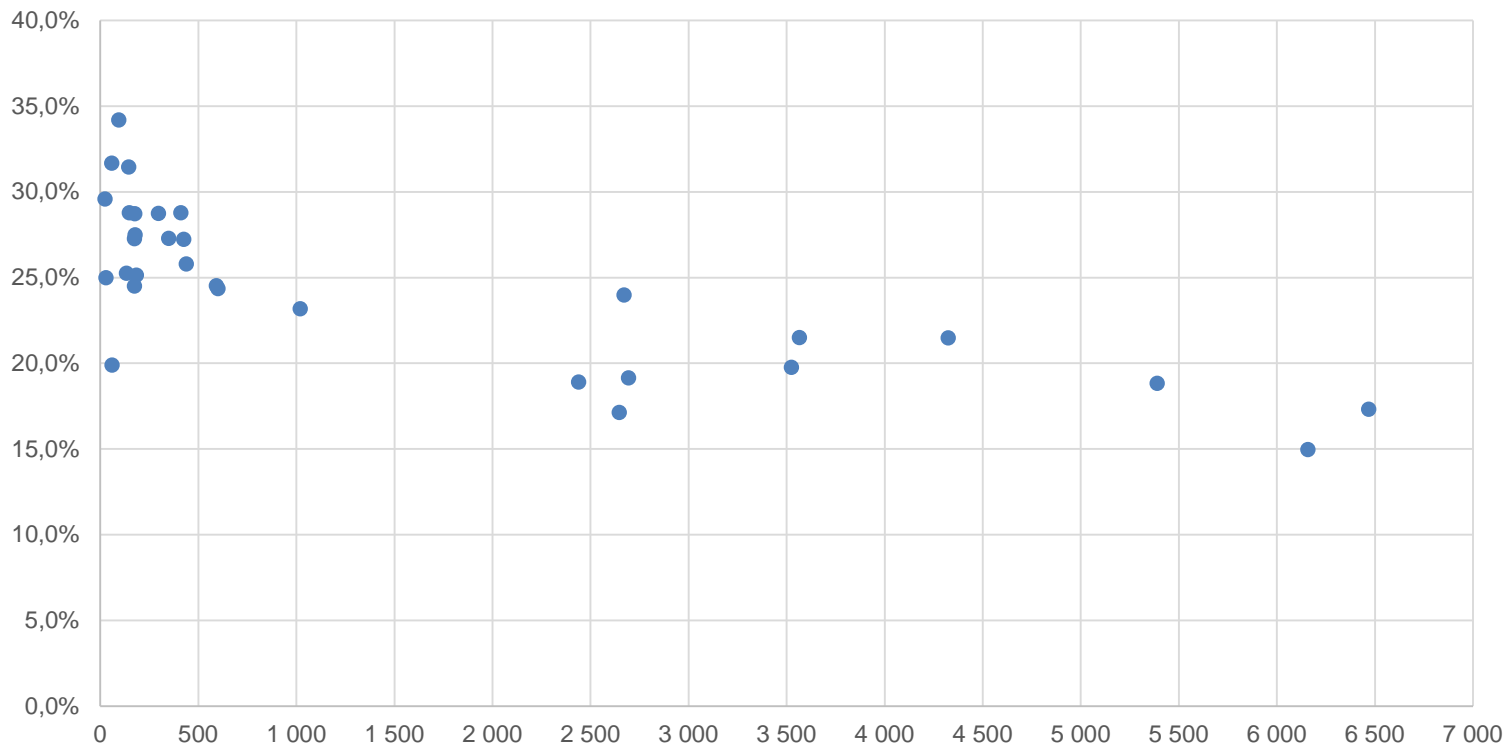


Andel indirekta kostnader 2022 *Forskning*



Andel indirekta kostnader 2022

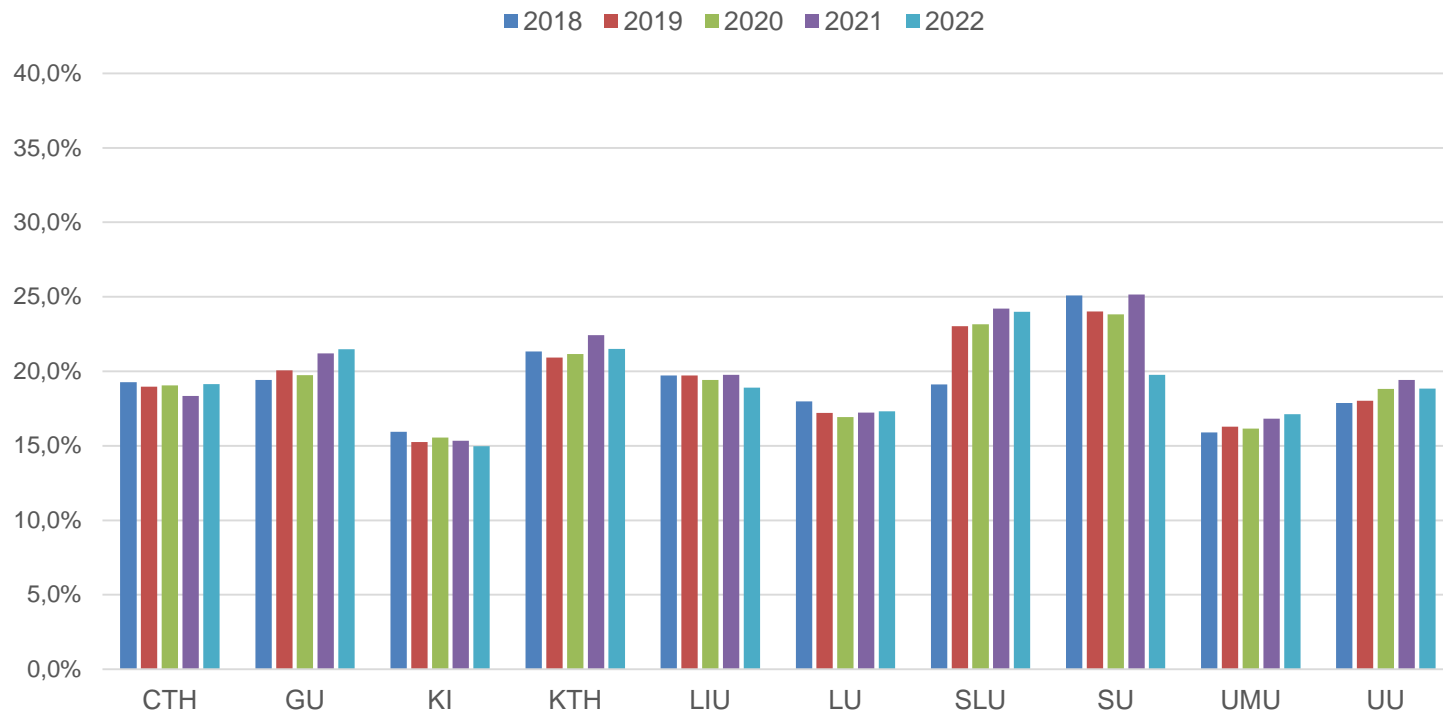
Forskning



Verksamhetskostnader forskning
(mnr)

Utveckling 2018-2022

Lärosäten med omsättning över 3 mdkr – forskning



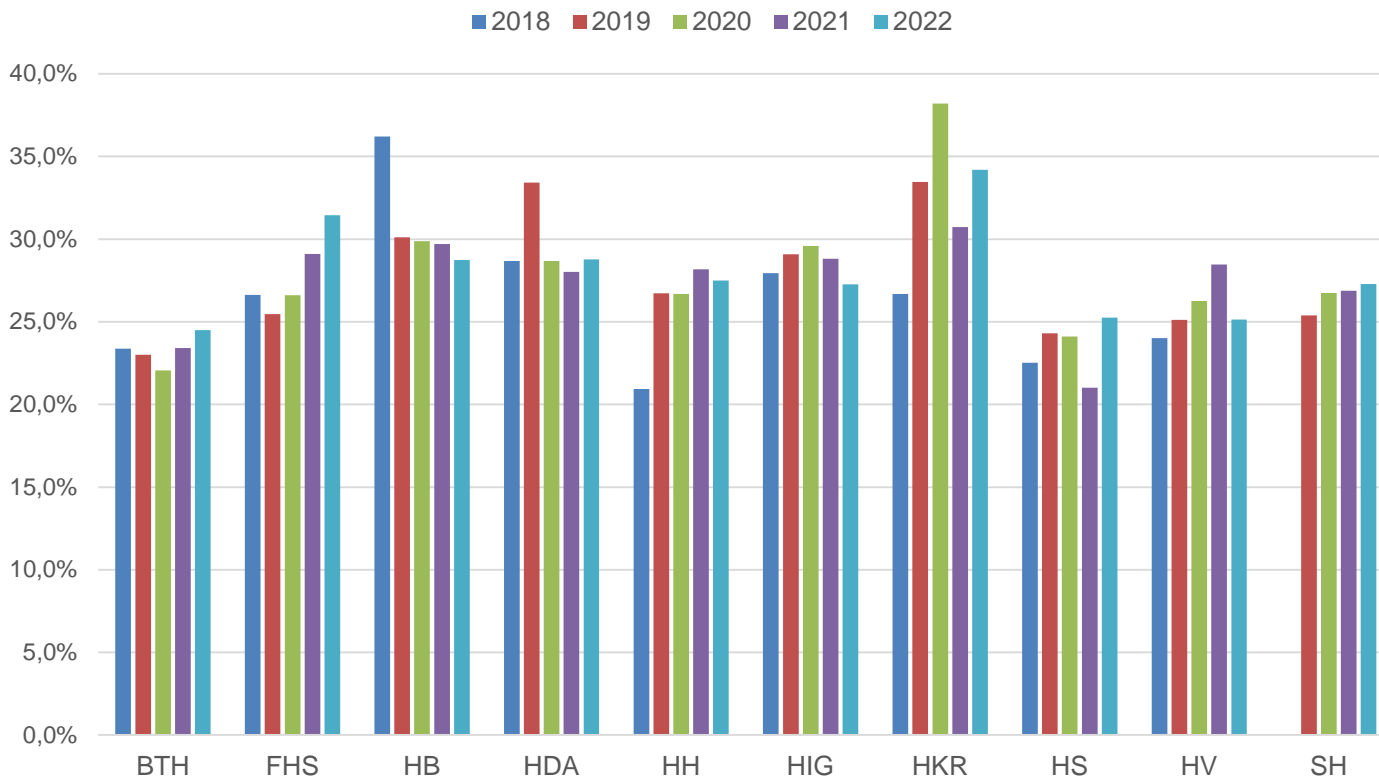
Utveckling 2018-2022

Lärosäten med omsättning 1-2 mdkr – forskning



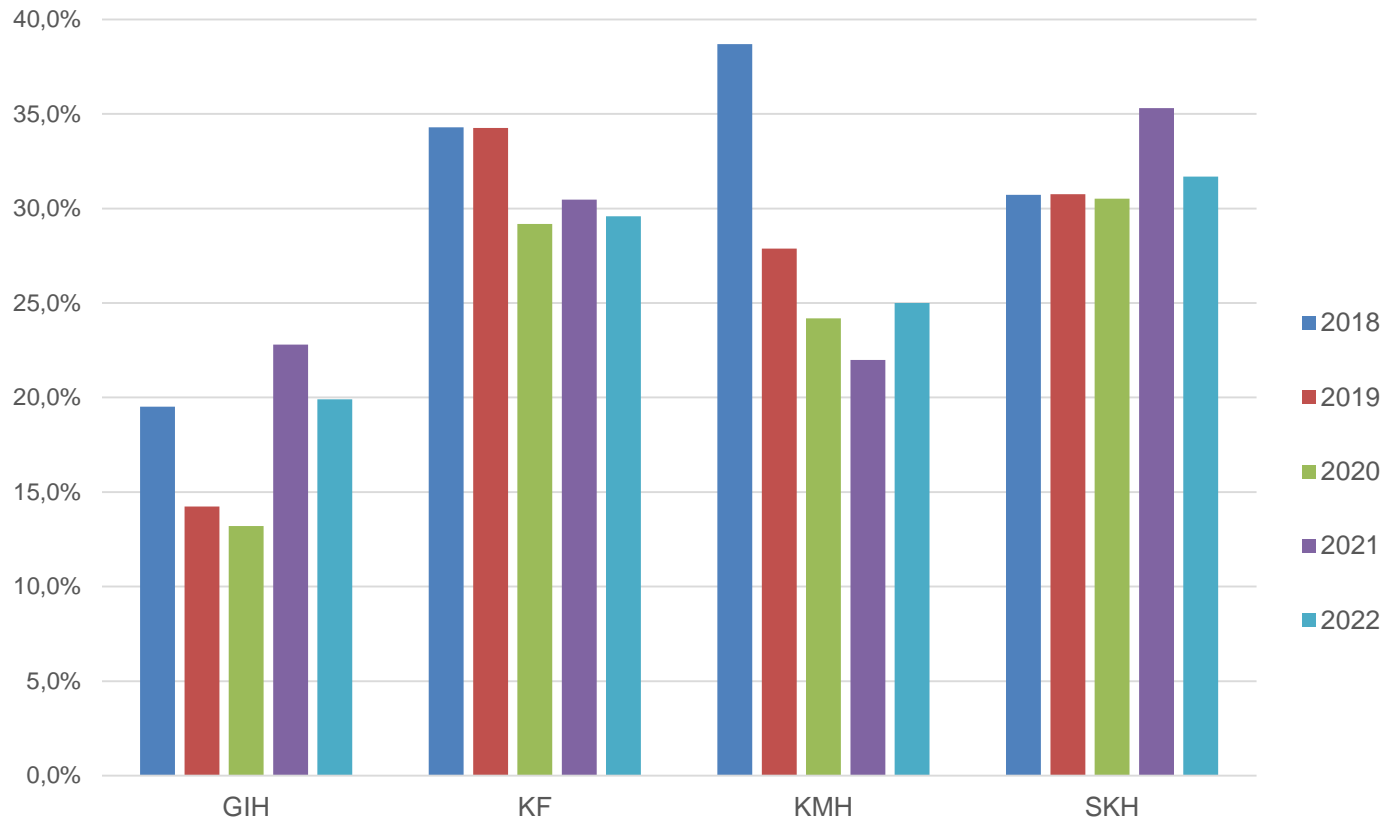
Utveckling 2018-2022

Lärosäten med omsättning 0,5-1 mdkr - forskning

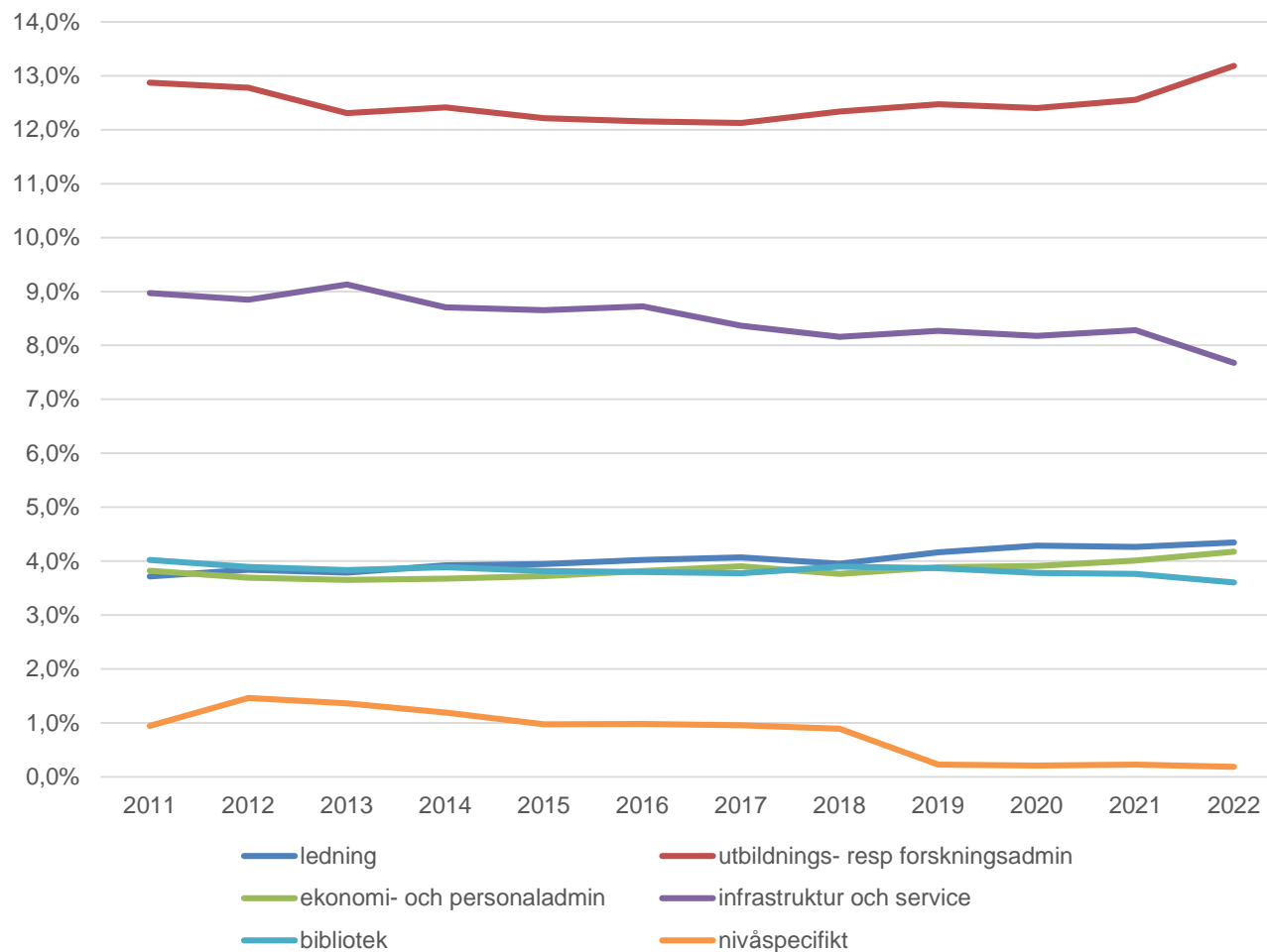


Utveckling 2018-2022

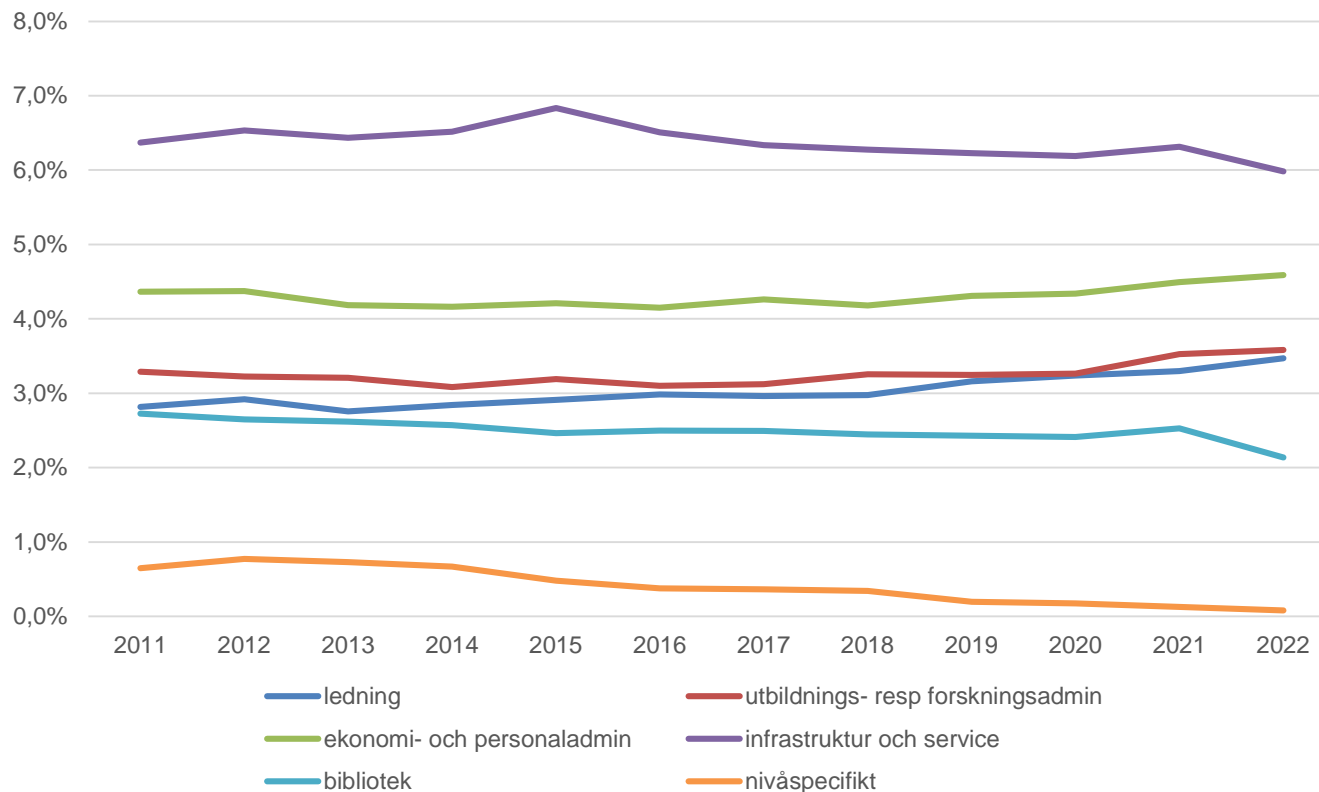
Lärosäten med omsättning under 0,5 mdkr - forskning



Funktioner i relation till totala kostnader *utbildning*



Funktioner i relation till totala kostnader forskning



Test avseende alternativ fördelningsbas

På bild 3 anges den sedan modellens införande genomförda beräkningen av andel stödkostnader. Principen har sedan start varit att budgeterade indirekta kostnader ställs i relation till utfallet av totala verksamhetskostnader för föregående räkenskapsår. Detta har fått till följd att förändringar i ett lärosätes kostnadsstruktur riskerar behandlas på olika sätt i beräkningens täljare respektive nämnare.

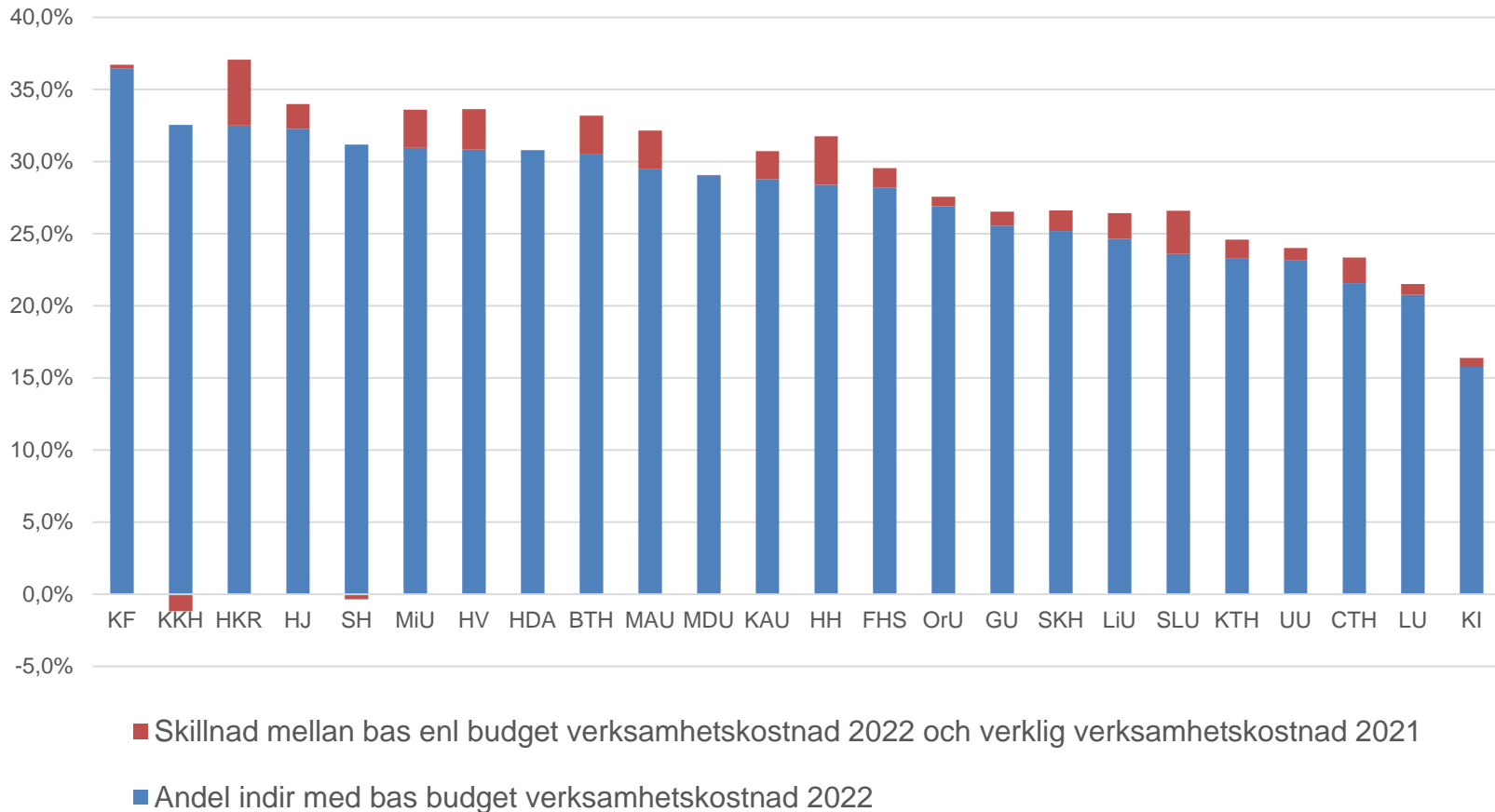
Vi har i år som ett test även hämtat in budgeterade verksamhetskostnader för 2022, dock på frivillig basis. De flesta lärosäten budgeterar högre verksamhetskostnader än utfallet året innan, vilket gör att andelen indirekta kostnader generellt blir lägre med ett par procentenheter.

- Alternativ andel indirekta kostnader 2022 =

budgeterade indirekta kostnader 2022
budgeterade verksamhetskostnader 2022

Utfall för denna alternativa beräkningsbas jämfört med ordinarie återfinns på nästa sida för de lärosäten som angivit budgeterade verksamhetskostnader.

Alternativ fördelningsbas



Förkortningar (bokstavsordning)

<i>Omsättning > 3 mdkr</i>	
Chalmers tekniska högskola	CTH
Göteborgs universitet	GU
Karolinska Institutet	KI
Kungliga Tekniska Högskolan	KTH
Linköpings universitet	LiU
Lunds universitet	LU
Sveriges lantbruksuniversitet	SLU
Stockholms universitet	SU
Umeå universitet	UMU
Uppsala universitet	UU
<i>Omsättning < 3 mdkr</i>	
Blekinge tekniska högskola	BTH
Försvarshögskolan	FHS
Gymnastik- och idrottshögskolan	GIH
Högskolan i Borås	HB
Högskolan Dalarna	HDA
Högskolan i Halmstad	HH

Högskolan i Gävle	HiG
Högskolan i Jönköping	HJ
Högskolan Kristianstad	HKR
Högskolan i Skövde	HS
Högskolan Väst	HV
Karlstads universitet	KAU
Konstfack	KF
Kungliga Konsthögskolan	KKH
Kungliga Musikhögskolan	KMH
Linnéuniversitetet	LNU
Luleå tekniska universitet	LTU
Malmö Universitet	MAU
Mälardalens universitet	MDU
Mittuniversitetet	MIU
Stockholms konstnärliga högskola	SKH
Södertörns högskola	SH
Örebro universitet	ORU

Kontaktpersoner

Statistiken för 2022 har samlats in och sammanställts av:

Hanna Mörtberg, Uppsala universitet och
Per Setterberg, Chalmers tekniska högskola

Hanna.mortberg@uu.se

Per.setterberg@chalmers.se