

# SUHF

Sveriges universitets- och  
högskoleförbund  
The Association of  
Swedish Higher Education Institutions

SUHF-modellen – statistik och praktisk tillämpning  
25 april 2023

Cecilia Sjöström, Lunds universitet  
Margareta Uvhagen Antoni och Hanna Mörtberg, Uppsala universitet

## Bakgrund

- Vem ska betala för lärosätenas administration och infrastruktur?
- Ska staten ensamt stå för dessa kostnader?
- Eller kan eller ska externa forskningsfinansiärer bidra i viss omfattning eller med en proportionell andel i förhållande till forskningsbidragets storlek?

Frågan diskuterades länge och har varit föremål för flera utredningar.

## Principen om full kostnadstäckning - historik

- Slutet av 1960-talet: Föreskrevs att UoH ska tillämpa full kostnadstäckning för externt finansierad verksamhet
- Slutet av 1980-talet: Proposition om forskning (1989/90:90) - full kostnadstäckning skulle tillämpas fullt ut
- 1990 riksdagsbeslut: nivån för "overheadpåslag" för externa forskningsbidrag fastställdes till 12 % (exkl lokalkostnader)
- 1999: ESV utvecklar en modell för beräkning av full kostnadstäckning
- 2001: Mundebogruppen tillsätts – ska överväga hur ett system för full kostnadstäckning skulle kunna utformas
- 2003: Mundebogruppen lämnar ett förslag, innebär ett pålägg för indirekta kostnader med 18 % och med 17 % för lokalkostnader, totalt 35 %.
- 2003 - : Några finansiärer väljer att tillämpa överenskommelsen

# Principen om full kostnadstäckning - historik

2005: Riksrevisionen riktar kritik mot ett antal stora universitet – gäller bokföring av forskningsbidrag och hantering av de s.k. ”overheaduttagen”

2007: Beslut av SUHFs förbunds församling (rektorer) att rekommendera högskolorna att införa modellen

2008-2010: Implementering av modellen

2010 - 2011: Infört på alla lärosäten

2017: Rekommendation Open access

2021: Rekommendation handel mellan lärosäten

2022 – 2023 Forskningsfinansieringsutredningen

- Modellen ska leda till rättvisande redovisning och kalkylering samt bättre uppföljning av full kostnadstäckning vid högskolornas olika verksamheter.
- Öka finansiärers förtroende för högskolornas redovisning och därmed till en förbättrad dialog kring finansieringsfrågor.

Rättvisande bild



Full kostnadstäckning



Lärosätets fråga: Vad kostar det?

- ”De indirekta kostnaderna bör beräknas med utgångspunkt i den modell som har tagits fram av Sveriges universitets- och högskoleförbund tillsammans med vissa finansiärer.” (UoH)
- ”Bidrag för forskningsprojekt vid universitet och högskolor ska omfatta medel för de direkta och de indirekta kostnaderna i samma proportioner som beräknats för projektet i dess helhet.” (VR)

- ”Anslagsmedel får tas i anspråk för samfinansiering av projekt eller liknande verksamhet inom ramen för myndighetens verksamhetsområde om ändamålet med anslaget inte hindrar detta.”

## Samfinansiering

- Kompletterande finansiering med statsanslag och/eller externa bidrag
- Kan avse både direkta och indirekta kostnader
- Förekom även före SUHF-modellen men behovet nu tydligt och kräver aktiva beslut om samfinansiering



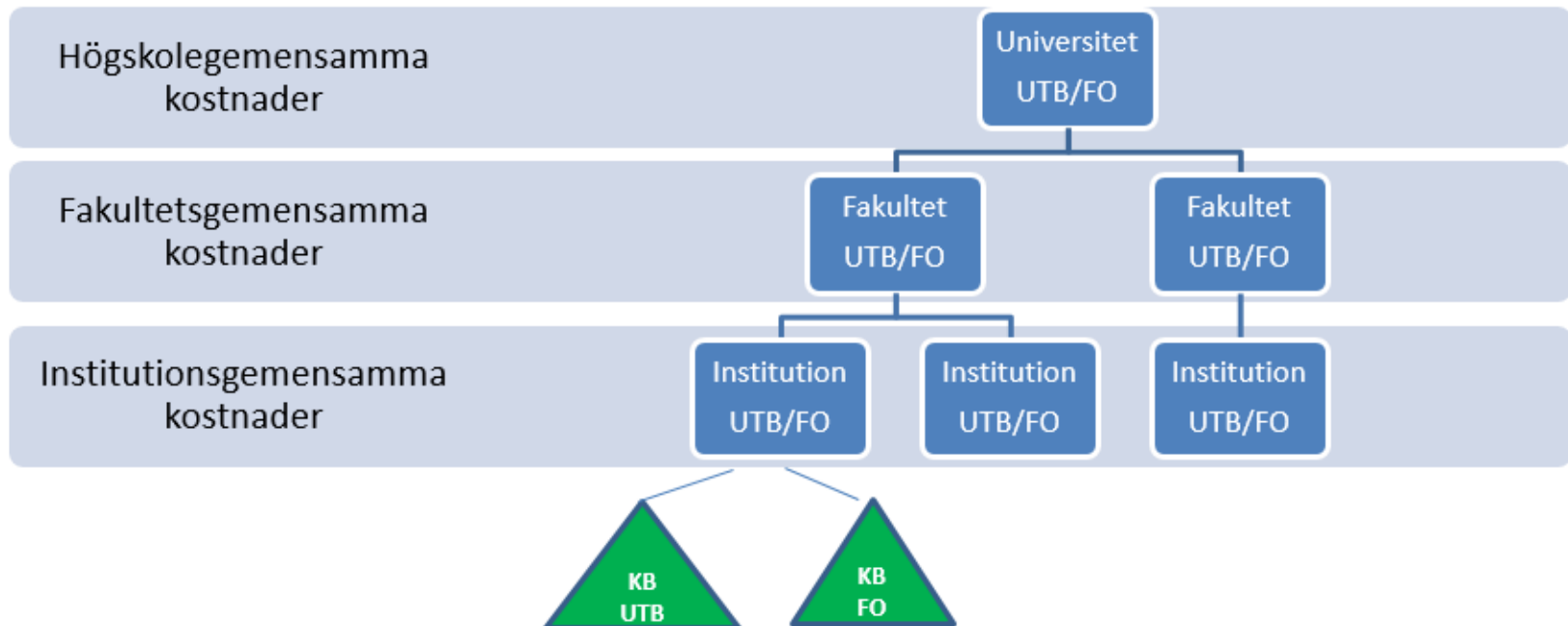
- Enkel, transparent och jämförbar
- Tydliga indirekta kostnader i nivåer
- Rättvisande redovisning och kalkylering
- Öka förtroendet för lärosätenas rapportering
- Stödja behov av tillförlitliga beslutsunderlag
- Ge information om behov av samfinansiering
  
- *SUHF-modellen gör inte anspråk på att vara "rättvis"*
- *SUHF-modellen är tänkt att vara resurseffektiv*

## SUHF-modellens grundprinciper

- Modell för fördelning av **kostnader**
- Verksamheten delas in i kärn- respektive stödverksamhet
- Gemensamma kostnader fördelas på organisatorisk nivå samt fördelas mellan utbildning och forskning
- *Samtliga* intäkter och kostnader ska fördelas på kostnadsbärare
- Uppföljning av finansiering på kostnadsbärarnivå

## Fördelning gem kostnader

- Stödverksamheten delas in i två eller tre nivåer.
- Gemensamma kostnader på varje nivå delas upp i kostnader för stöd till forskning respektive kostnader för stöd till utbildning.

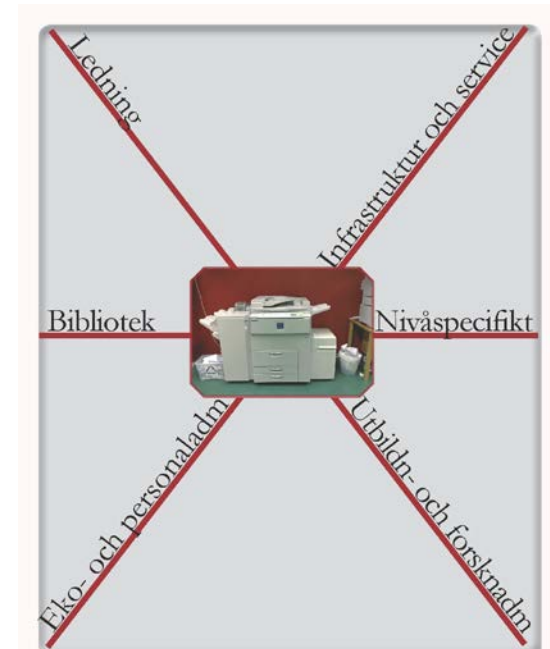


- Fördelas i slutsteget med pålägg på respektive kostnadsbärare.

# SUHF SUHF-modellen

I budgeten ska de gemensamma kostnaderna på varje nivå delas upp i sex funktioner:

1. **Ledning**
2. **Utbildnings- resp. forskningsadministration**
3. **Ekonomi- och personaladministration**
4. **Infrastruktur och service**
5. **Bibliotek**
6. **Nivåspecifikt mm.**



## **SUHF-MODELLEN - REDOVISNINGSMODELL FÖR INDIREKTA KOSTNADER VID UNIVERSITET OCH HÖGSKOLOR**

**HANDLEDNING**

+

<p><b>Utbildnings- och forsknings-administration</b></p>	<ul style="list-style-type: none"> <li>- Utbildningsadministration, forskningsadministration, beredning, planering, styrning, kvalitets-/effektivitetsarbete, uppföljning/utvärderingar, upphandling, verksamhetsadministrativa stödsystem.</li> <li>- Samverkan med omvärlden: internationalisering, näringslivskontakter, regional utveckling, kontakt/rådgivning, externfinansieringsstöd, EU-stöd, juridisk service, administrativa stödsystem.</li> <li>- Specifika kostnader inom utbildning: studieinformation, rekrytering, antagning, studievägledning, examination, validering, handikappåtgärder, schemaadministration, tentamensadministration, studiedokumentation, studieadministrativa system (LADOK, NyA), kursutvärderingssystem, studentnät, studentportal, kopieringsavtal BONUS, studentförsäkringar, Studenthälsan, internationellt studentutbyte, arbetslivskontakter, stipendiehantering, samordning av uppdragsutbildning/distansutbildning, <u>alumniaktiviteter</u> etc.</li> <li>- Specifika kostnader för forskning: kontakt/rådgivning externfinansiering, forskningsdatabas etc.</li> </ul>		
	<p><i>Högskolegem</i>          Utbildningsenhet          Forskningsenhet          Studerandeservice          Externa relationer          Affärsjurist          Akademiska högtider</p>	<p><i>Fakultetsgem</i>          Beredning/          handläggning          Studerandeservice          Programansvar          Forsknings-studierektor</p>	<p><i>Institutionsgem</i>          Ämnesföreträdares          indirekta kostnader          Utbildningsledare          Forskningsledare          Utbildningsadministratör          Projektadministratör</p>

<b>Ekonomi- och personal-administration</b>	<ul style="list-style-type: none"> <li>- Ekonomi: administration, styrning, planering, resursfördelning, kalkylering, budgetering, redovisning, uppföljning, bokslut, årsredovisning, ekonomiadministrativa system etc.</li> <li>- Personal: administration, anställningsärenden, lönehantering, arbetsmiljö, rehabilitering, lönebildning, personalpolicy, uppföljning/statistik, reseräkningshantering, personaladministrativa system, anställningsnämnder, personalstiftelse, facklig verksamhet.</li> </ul>		
	<i>Högskolegem</i> Ekonomienhet Personalenhet	<i>Fakultetsgem</i> Anställnings- /rekryteringsnämnd	<i>Institutionsgem</i> Ekonom, intendent Ekonomiadministratör Personaladministratör

<b>Infrastruktur och service</b>	<ul style="list-style-type: none"> <li>- Fastighetsplanering: lokalplanering, säkerhets-/miljöfrågor etc.</li> <li>- IT-drift och underhåll: SUNET, teknisk plattform, nätverksinfrastruktur, integrationsplattform, digital identitet, IT-säkerhet, utveckling av strategier och policys etc. Licenser/ applikationer för administrativa stödsystem hänförs till respektive funktion.</li> <li>- Information/kommunikation: telefoni/servicecenter, telefonväxel, intern/extern information/kommunikation, marknadsföring, marknadsföringsstrategier, policy, webbsidor, personaltidning, studiebesök, sponsring, public relations, presstjänst, varumärke, grafisk profil etc.</li> <li>- Logistik och service: administrativ service, post-/godshantering, vaktmästeri, reception, diarieföring, arkivhantering, ärende- och dokumenthanteringsystem, etc.</li> </ul>		
----------------------------------	--	--	--

Lärosätena har valt olika fördelningsbaser.

- Direkt lön
- Direkta personalkostnader och direkt drift
- Direkt lön och köpta tjänster

Direkta  
lönekostnader

Direkta kostnader  
för personal och  
drift

*Ingår inte i fördelningsbasen:*

- *Lokalkostnader*
- *Avskrivningskostnader*
- *Finansiella kostnader*



## SUHF-modellen – grundläggande begrepp

### Kostnadsbärare

- Kärnverksamheten delas in i kostnadsbärare
- Avgränsad verksamhet, som ska synliggöra ekonomiskt resultat
- Exempel
  - ett projekt med ett uppdragskontrakt
  - ett projekt med flera bidragskontrakt och anslag
  - en forskargrupp
  - en utbildningsavdelning

## SUHF-modellen – grundläggande begrepp

### Direkta och indirekta kostnader

#### Direkta

- Direkt hänförliga
- Direkt koppling
- Bokförs direkt

#### Indirekta

- Gemensamma
- Indirekt nyttjande
- Stödverksamhet finns på olika nivåer
- Bokförs/fördelas med pålägg

### Beprövad teori

- Påläggskalkyl är en metod som används för att fördela indirekta kostnader med hjälp av en beräknad nyckel.
- Metoden bygger på principen att man ska beräkna och tillämpa nyckeln på samma sätt.

$$\text{Påläggsprocent} = \frac{\text{Gemensamma kostnader}}{\text{Budgeterad fördelningsbas}}$$

## *Tillämpningar och gränsdragning*

## Kärnverksamhet - stödverksamhet

*Vad säger handledningen? Se avsnitten 1.5 och 4.1.*

- Begreppen kärnverksamhet och stödverksamhet utgår från verksamhetsuppdraget
- Uppgiften avgör, inte befattningen
- Exemplet studierektor:

Kärnverksamhet	Stödverksamhet
Verksamhet som bedrivs i syfte att uppfylla det övergripande verksamhetsmålet och som inte är att betrakta som stöd eller ledning, oavsett var i organisationen den bedrivs.	De gemensamma aktiviteter som bedrivs av stöd- och ledningsfunktionerna på de olika nivåerna.
Studierektors arbete med kurs- och programutveckling	Studierektors arbete med studieadministrativa uppgifter (schemaläggning m.m.)

## Direktifiering

*Vad säger handledningen? Se avsnitt 4.1.*

Direktifiering kan vara motiverat för gemensam kostnad som

- är relevant för vissa kostnadsbärare men inte alla eller om det är bättre med annan fördelningsbas än den som används i övrigt

OBS ska bokföras på eget konto på ett resurseffektivt sätt (systemstöd).

Exempel OH-finansierad resp. direktifierad IT-kostnad:

Förutsättningar: finansiärens tak för OH-pålägg 20% och IT-avgift accepteras som en direkt kostnad.

IT-kostnad 10 inkluderad i OH	OH-% 32
Lön	100
OH 32% (32/100)	32
Samfinansieringbehov	12

IT-kostnad 10 direktifierad	OH-% 20
Lön	100
IT-avgift	10
OH 20% (22/110)	22
Samfinansieringbehov	0

Direktifieringar kan ge förbättrad intern uppföljning och ge en mer relevant kostnadsfördelning pga. annan fördelningsbas. Var noga med att ta med både OH och direktifierade kostnader i ansökningskalkyler!

## Lokalkostnader - principer

- Skilja på lokaler som används inom utbildning och forskning och stöd
- Lokaler ska fördelas per institution/motsvarande för fördelning till kostnadsbärare.
- Lokaler för kärnverksamheten klassas som direkta
- Lokaler för stödverksamheten ingår i de indirekta kostnaderna

SUHF

*SUHF-statistiken*



## Exempel – Två lärosäten med andel 19,4%

Bas lön	tkr
Löner	150
Lokaler	50
Drift	50
OH (40%)	60
Summa	310
Fördelningsbas	150
Andel indirekta kostnader	19,4%

Bas personal och drift	tkr
Löner	150
Lokaler	50
Drift	50
OH (30%)	60
Summa	310
Fördelningsbas	200
Andel indirekta kostnader	19,4%

## Exempel – projekt utan driftkostnader

Bas lön	tkr
Löner	300
Lokaler	50
Drift	0
OH (40%)	120
Summa	470
Fördelningsbas	300
Andel indirekta kostnader	25,5%

Bas personal och drift	tkr
Löner	300
Lokaler	50
Drift	0
OH (30%)	90
Summa	440
Fördelningsbas	300
Andel indirekta kostnader	20,5%

## Exempel – projekt med höga driftkostnader

Bas lön	tkr
Löner	150
Lokaler	50
Drift	300
OH (40%)	60
Summa	560
Fördelningsbas	150
Andel indirekta kostnader	10,7%

Bas personal och drift	tkr
Löner	150
Lokaler	50
Drift	300
OH (30%)	135
Summa	635
Fördelningsbas	450
Andel indirekta kostnader	21,3%

## SUHF-statistik

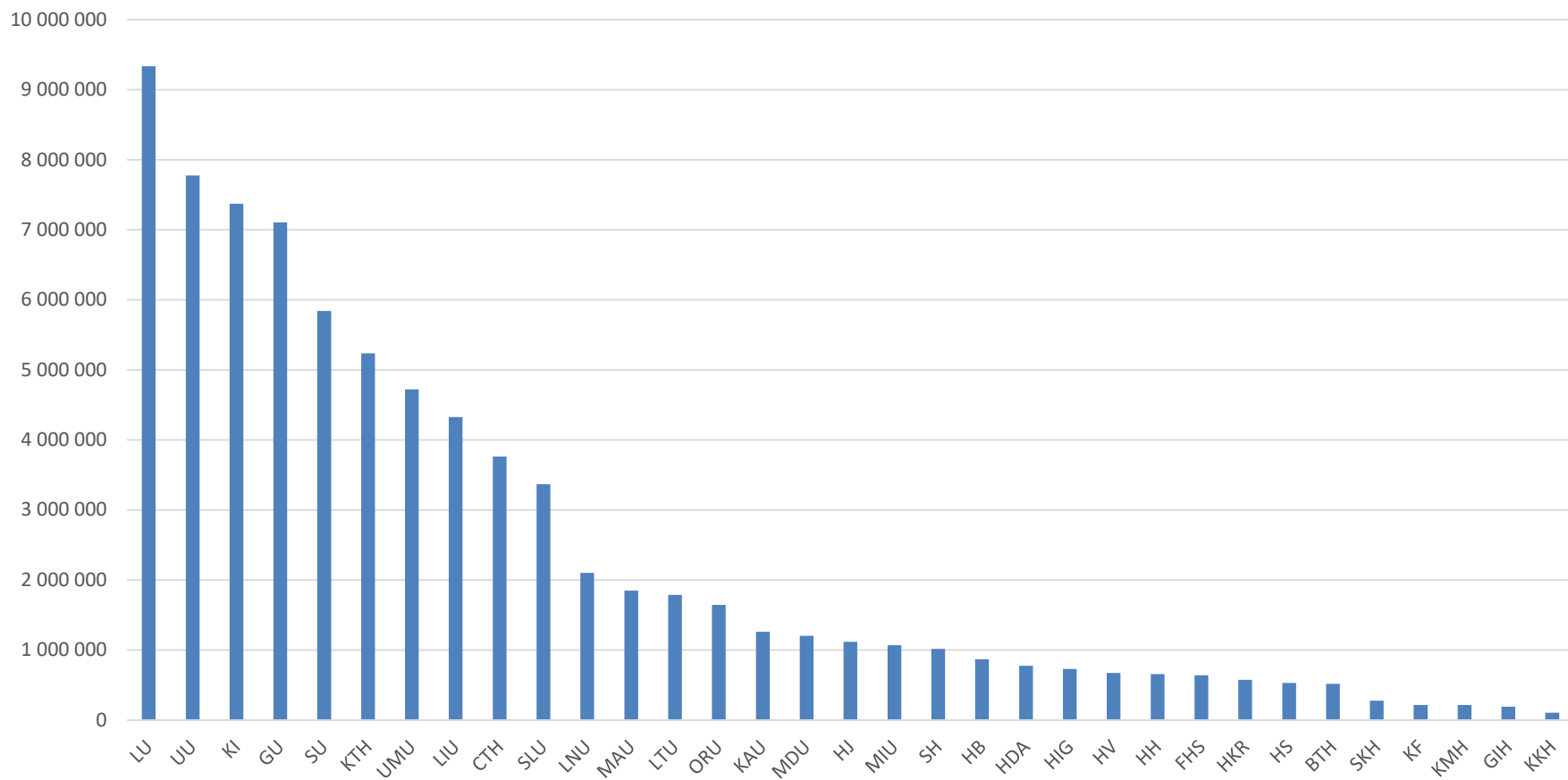
- *Bygger på uppgifter från respektive lärosäte*
- *Respektive lärosäte ansvarar för kvalitén i lämnade uppgifter*
- *Exempel: andel indirekta kostnader 2022 =*  
$$\frac{\text{budgeterade indirekta kostnader 2022}}{\text{bokförda verksamhetskostnader 2021}}$$
- *Verksamhetskostnader = samtliga kostnader, ej att förväxla med fördelningsbas för OH-debitering*
- *Har sammanställts årligen sedan 2011, från 2019 kombinerat med en enkät om tillämpning*
- *Direktifierade/jämförelsestörande poster måste beaktas vid jämförelse*
- *Syftar till att vara ett stöd för egen uppföljning samt utgångspunkt för benchmarking och analys*
- *Statistiken finns här: <https://suhf.se/arbetsgrupper/suhf-modellen-full-kostnadstackning/>*

# Förkortningar (bokstavsordning)

<i>Omsättning &gt; 3 mdkr</i>	
Chalmers tekniska högskola	CTH
Göteborgs universitet	GU
Karolinska Institutet	KI
Kungliga Tekniska Högskolan	KTH
Linköpings universitet	LiU
Lunds universitet	LU
Sveriges lantbruksuniversitet	SLU
Stockholms universitet	SU
Umeå universitet	UMU
Uppsala universitet	UU
<i>Omsättning &lt; 3 mdkr</i>	
Blekinge tekniska högskola	BTH
Försvarshögskolan	FHS
Gymnastik- och idrottshögskolan	GIH
Högskolan i Borås	HB
Högskolan Dalarna	HDA
Högskolan i Halmstad	HH

Högskolan i Gävle	HiG
Högskolan i Jönköping	HJ
Högskolan Kristianstad	HKR
Högskolan i Skövde	HS
Högskolan Väst	HV
Karlstads universitet	KAU
Konstfack	KF
Kungliga Konsthögskolan	KKH
Kungliga Musikhögskolan	KMH
Linnéuniversitetet	LNU
Luleå tekniska universitet	LTU
Malmö Universitet	MAU
Mälardalens universitet	MDU
Mittuniversitetet	MIU
Stockholms konstnärliga högskola	SKH
Södertörns högskola	SH
Örebro universitet	ORU

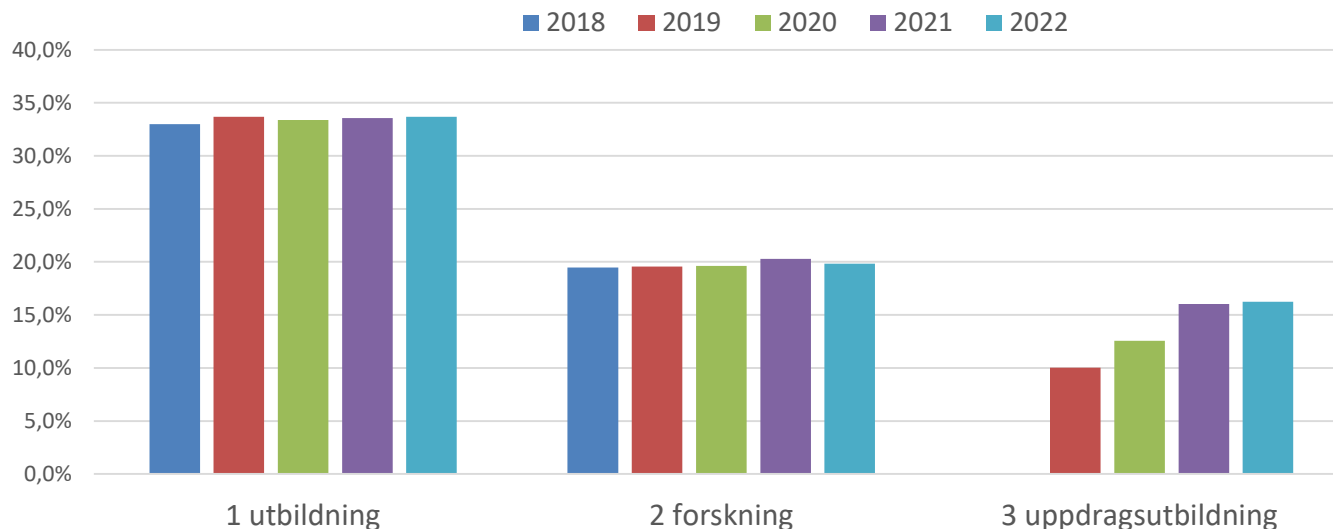
## Lärosätenas verksamhetskostnader 2022



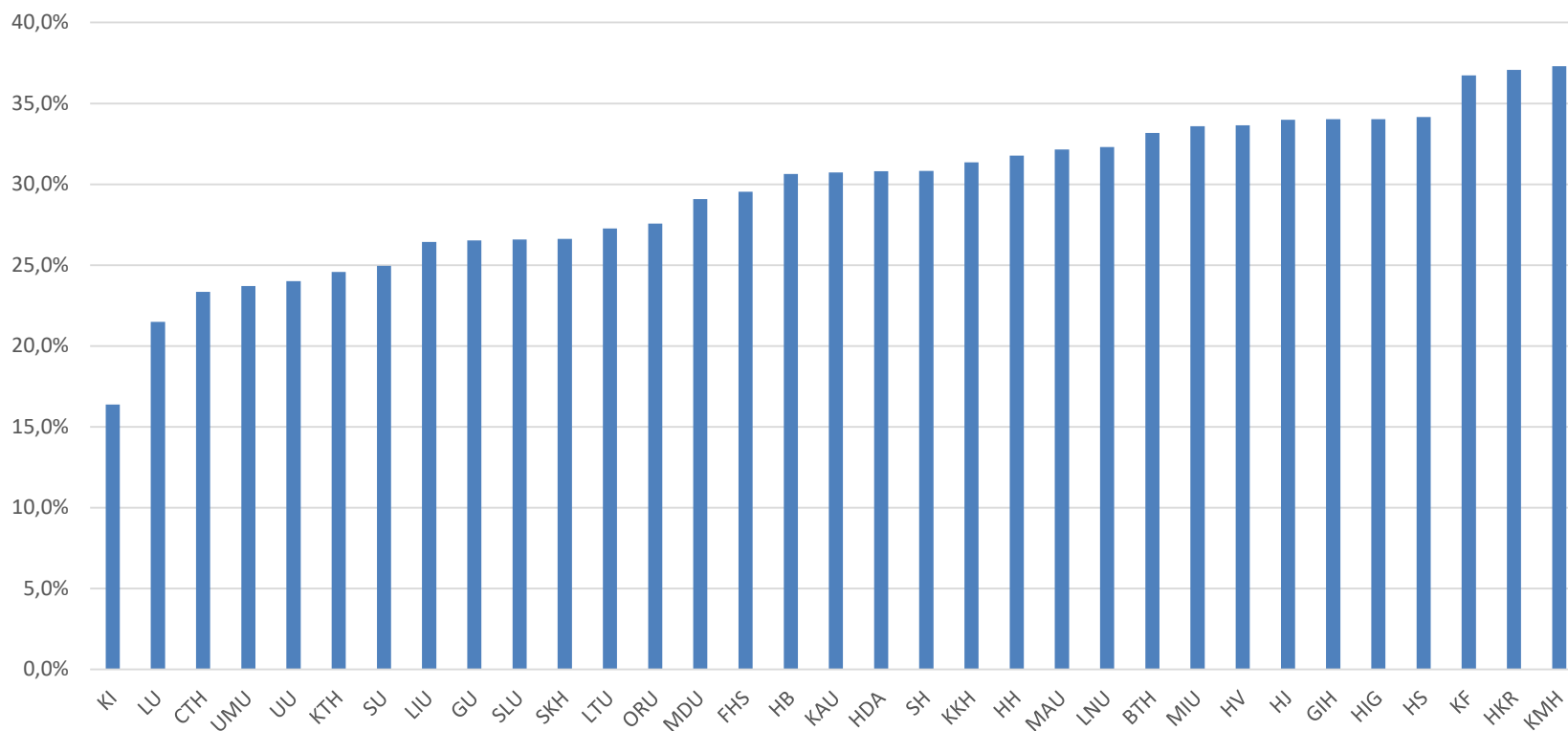
## Andel indirekta kostnader

*Indirekta kostnader i förhållande till totala verksamhetskostnader*

	2018	2019	2020	2021	2022
Utbildning	33,0%	33,7%	33,4%	33,6%	33,7%
Forskning	19,5%	19,6%	19,6%	20,3%	19,8%
Uppdragsutbildning		10,0%	12,6%	16,0%	16,2%



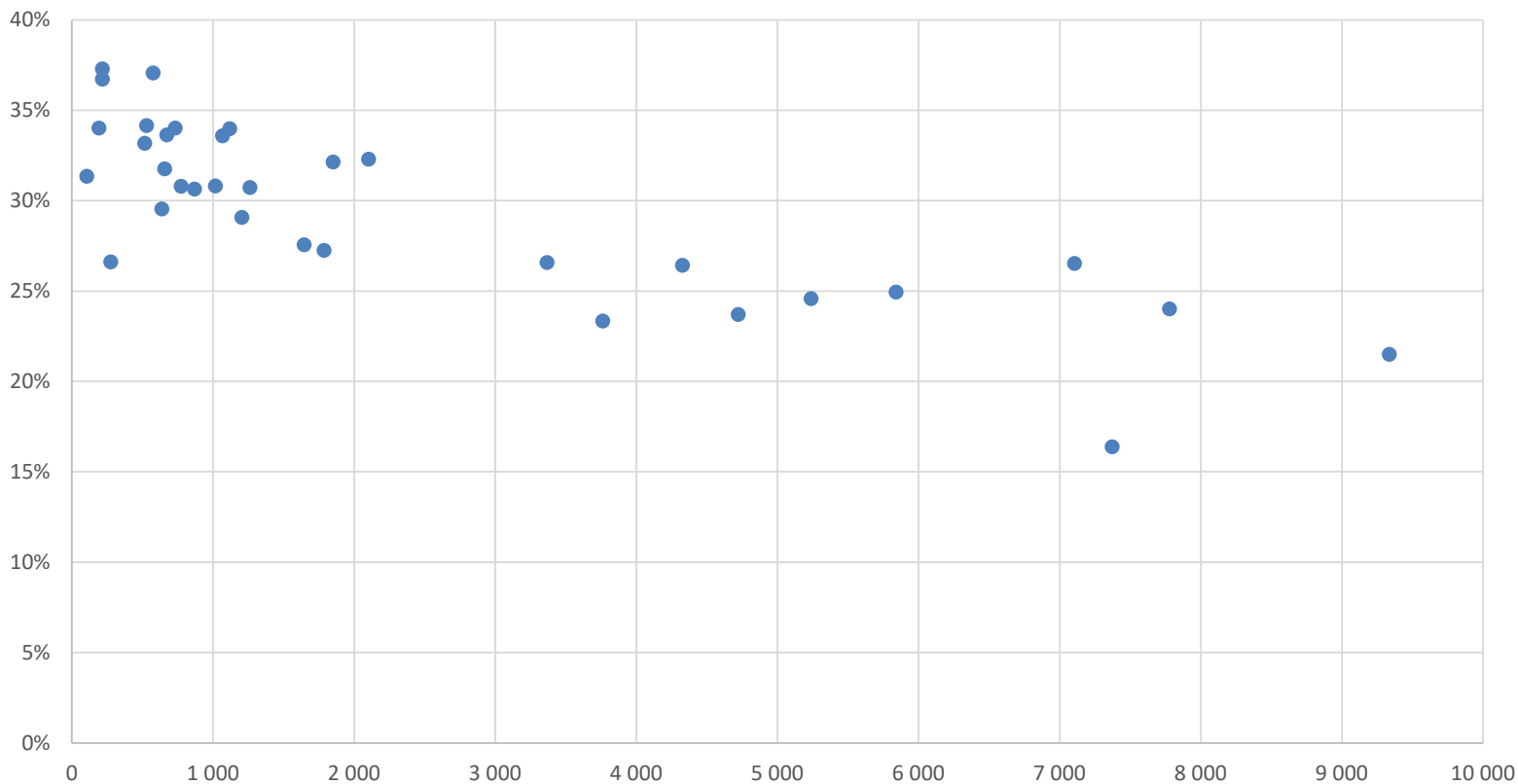
## Andel indirekta kostnader 2022 *Totalt*





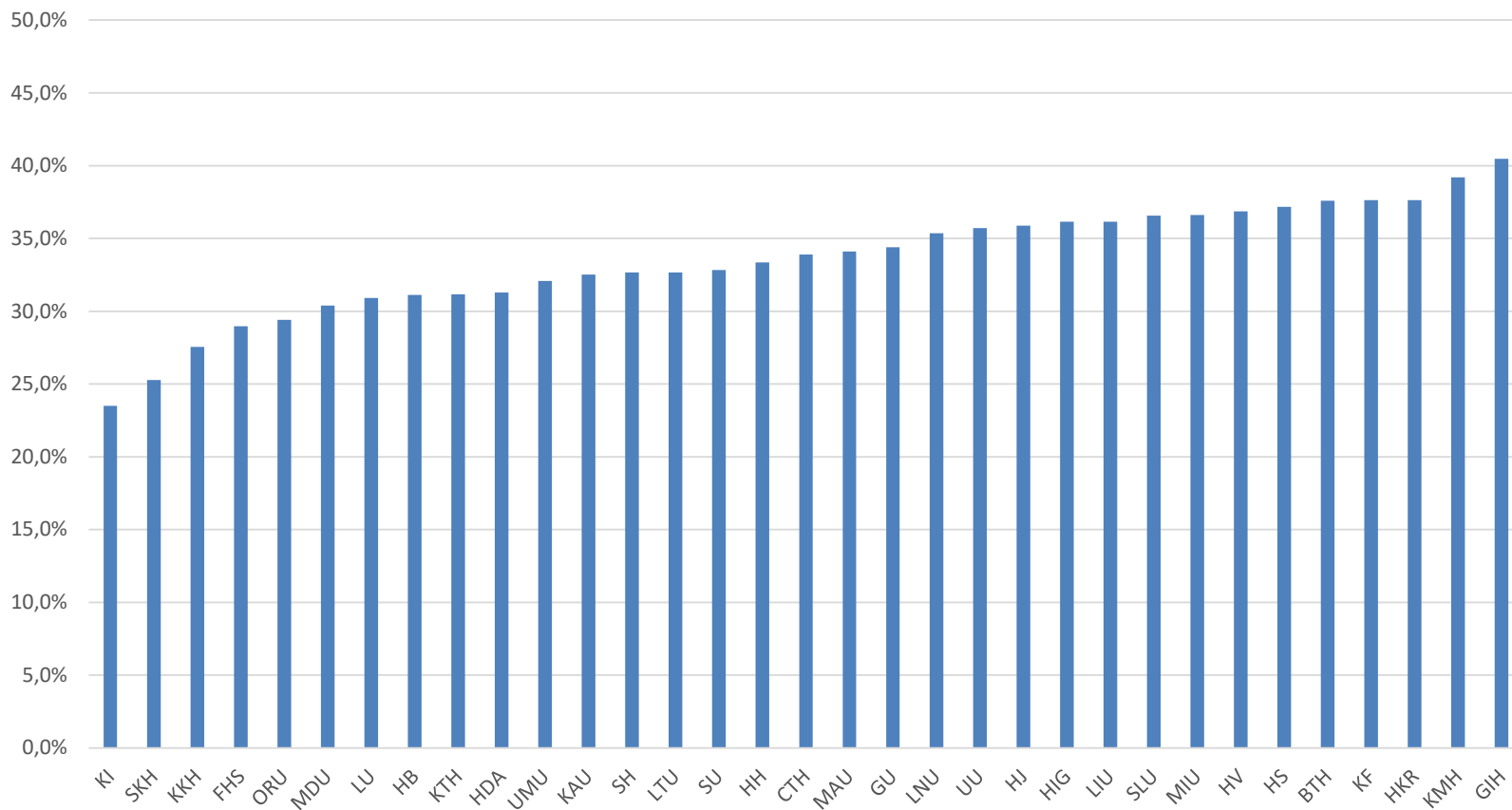
# Andel indirekta kostnader 2022

## *Totalt*



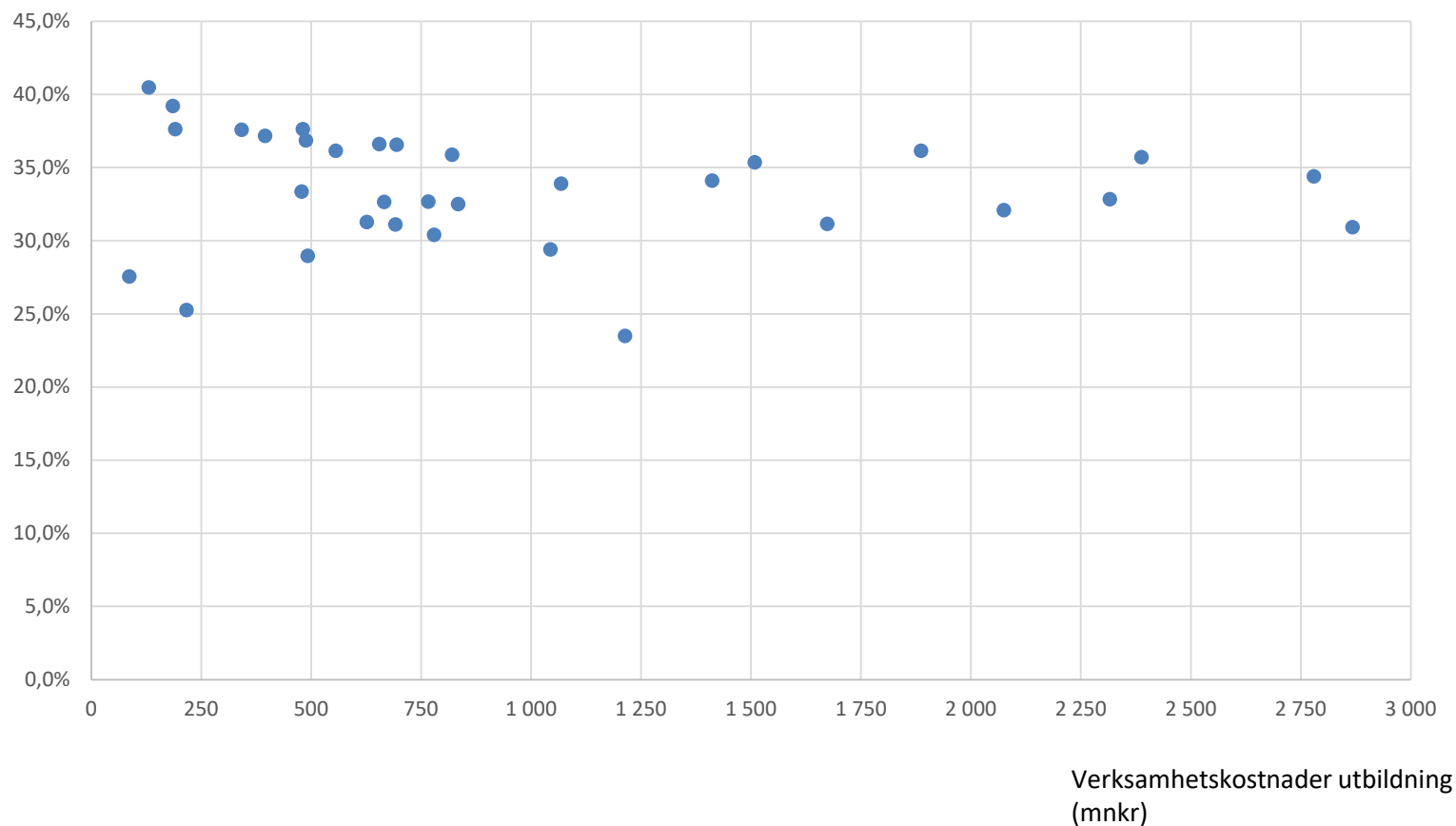
Totala verksamhetskostnader  
(mnkr)

## Andel indirekta kostnader 2022 *Utbildning*



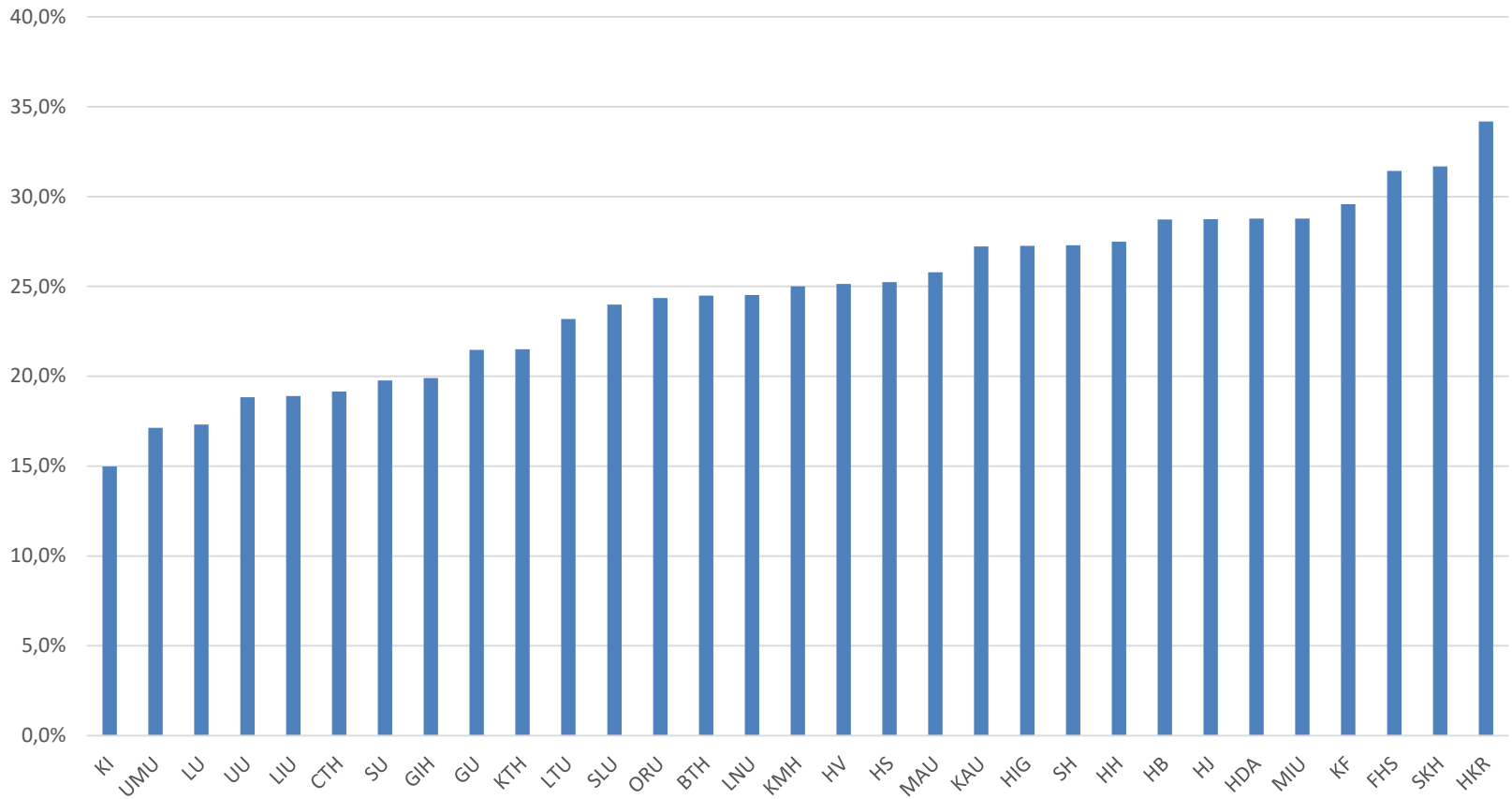
# Andel indirekta kostnader 2022

## *Utbildning*



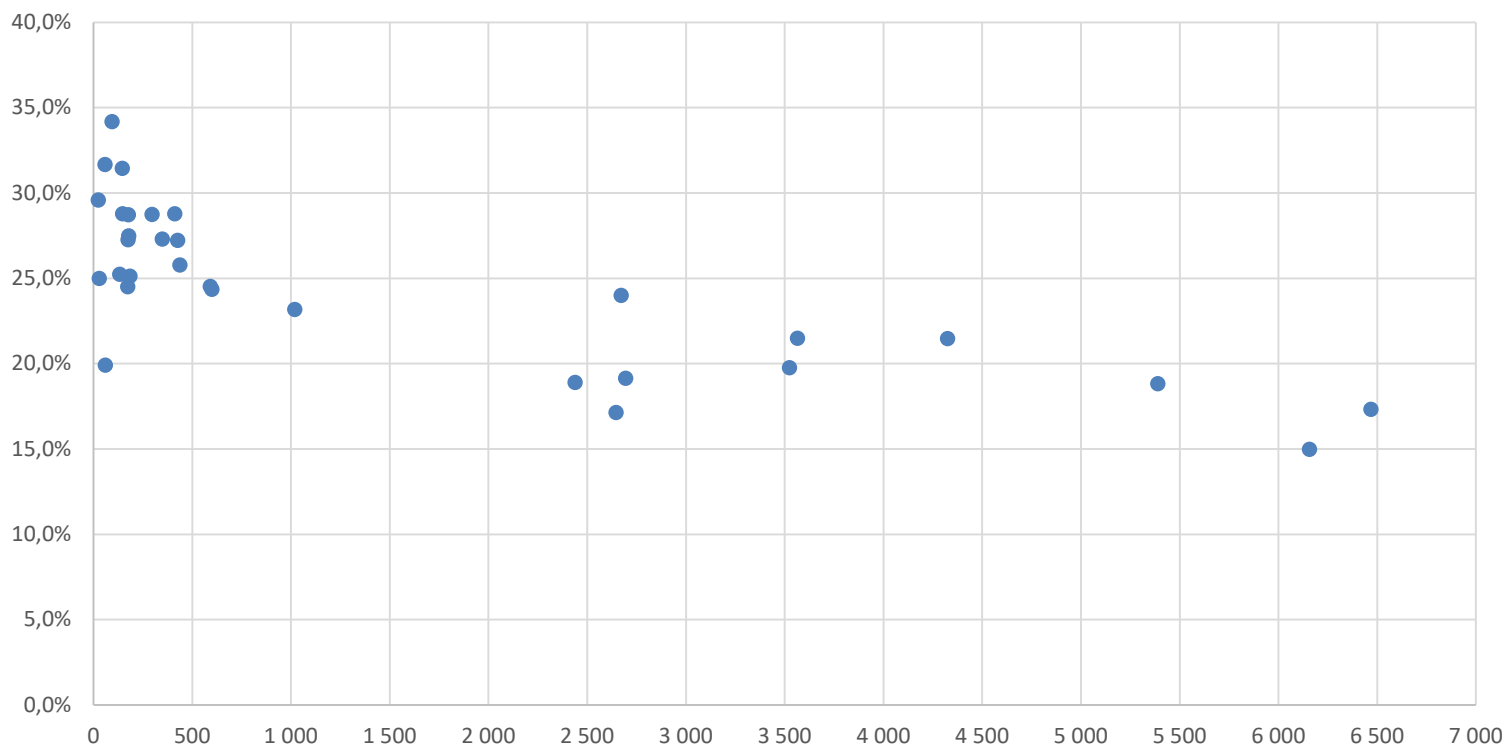
# Andel indirekta kostnader 2022

## *Forskning*



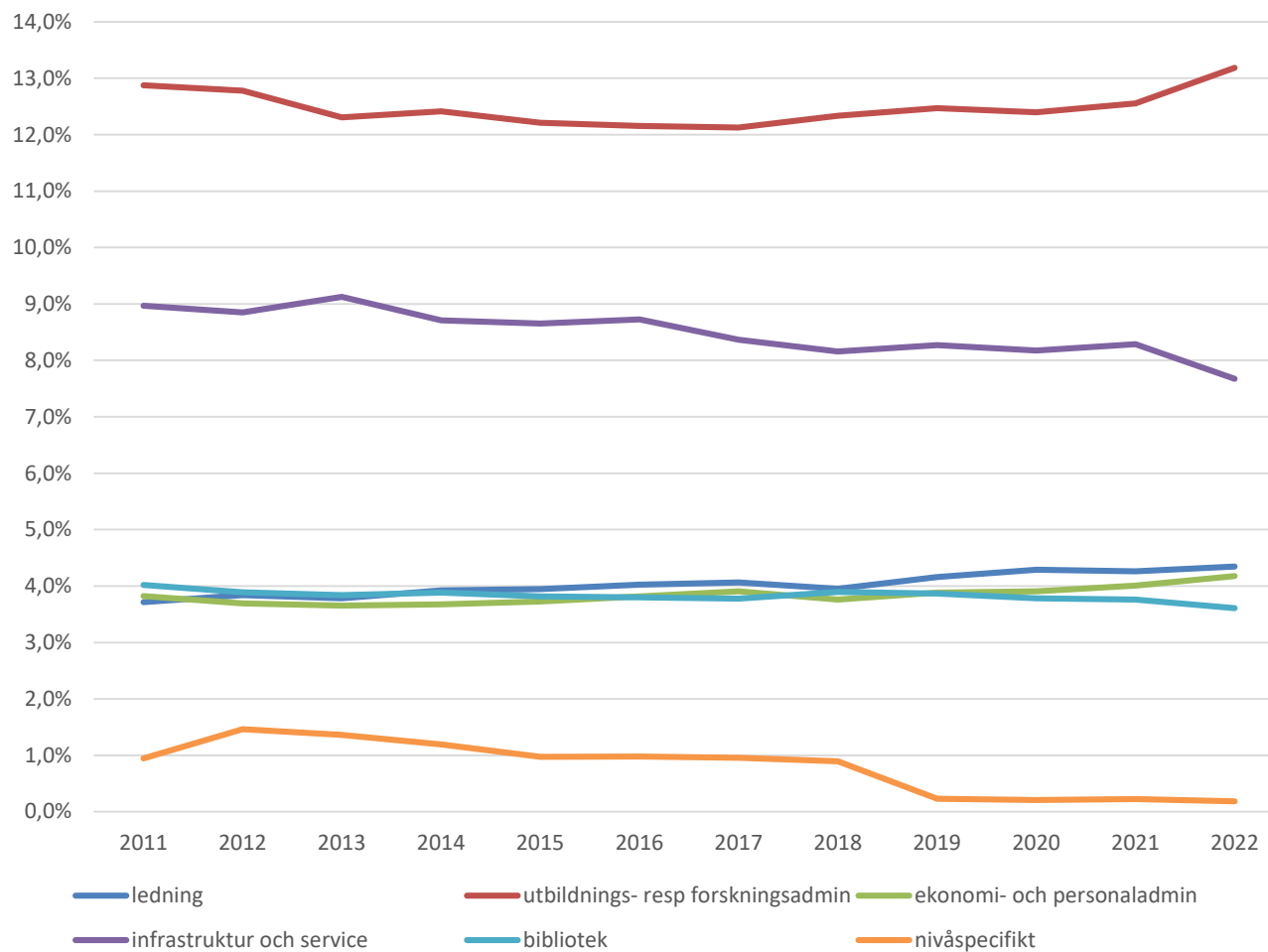
# Andel indirekta kostnader 2022

## *Forskning*

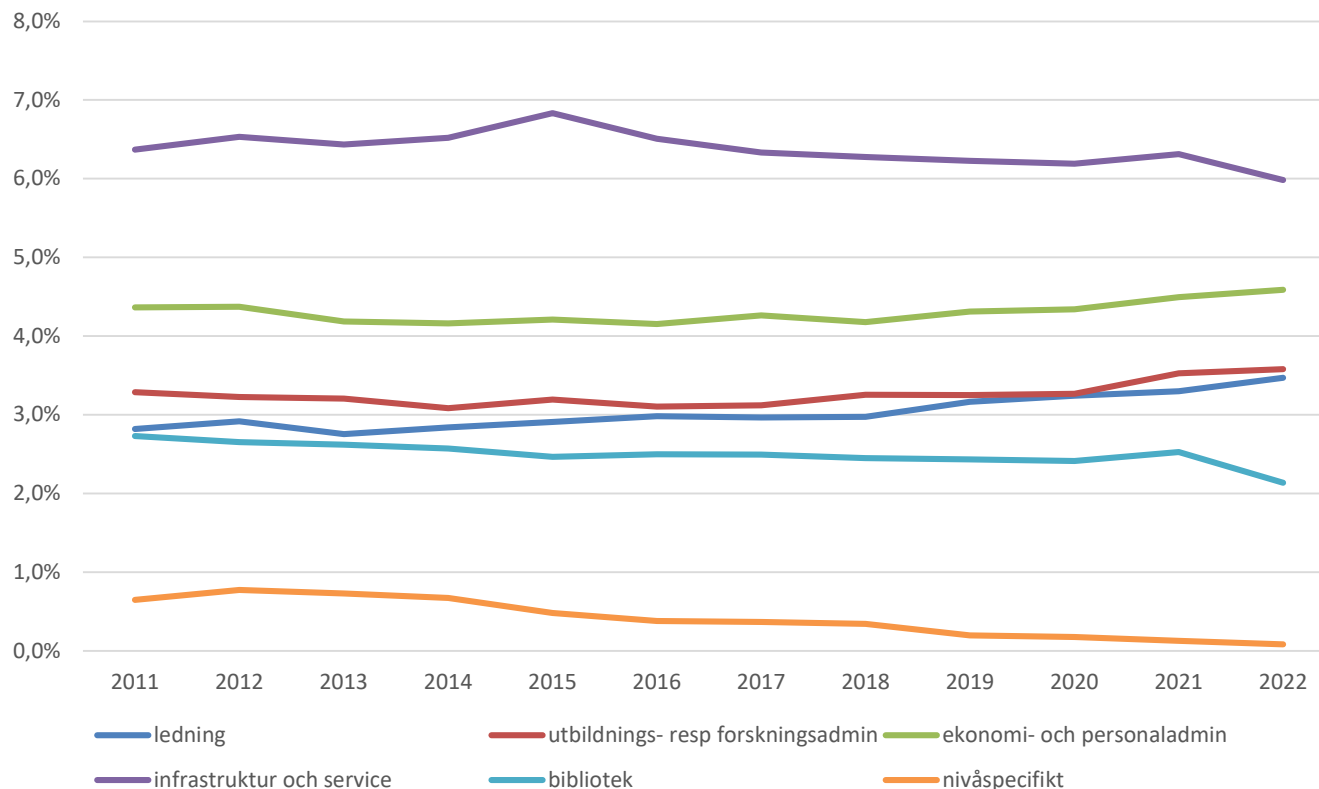


Verksamhetskostnader forskning  
(mnr)

## Funktioner i relation till totala kostnader *utbildning*



## Funktioner i relation till totala kostnader forskning



## Använda SUHF-statistiken?

- Lärosätens olika sammansättning, verksamhet och styrning ger olika procentsatser
- Grundutbildning generellt högre gemensamma kostnader än forskning
- Mindre högskolor har generellt högre procentsatser
- När en kurva tydligt viker av uppåt eller nedåt beror det ofta på omklassificering av kostnader



SUHF

*Summering*

## Styrkor / nytta

- En gemensam modell för universitets- och högskolor
- Kontinuitet, har använts under många år nu
- Möjliggör en rättvis fördelning av indirekta kostnader
- Möjliggör en full kostnads kalkyl för forskningsprojekt
- Kostnadseffektiv
- Enklare uppföljning

## Styrkor / nytta

- Tydliggjort samfinansieringsbehov av extern finansiering
- Bra översyn och enhetlighet i redovisningen
- Förenklat beskrivning av stödverksamhet
- Ökat fokus på hur vi fördelar medel och hur vi använder dem
- Ordning och reda
- Underlag för analys och diskussion om förändring och effektivisering
- Transparensen har ökat
- Enhetlig hantering och klassificering internt
- Tydliggjort uppdelning kärnverksamhet – stödverksamhet