



UPPSALA
UNIVERSITET

*Högre utbildning och forskning
under det senaste decenniet
- en statistisk översikt*

Komplettering fram t o m 2005

*Bo Sundqvist
2006*



Högre utbildning och forskning under de senaste femton åren

– en statistisk översikt

Bo Sundqvist
Rektor
Uppsala universitet

Inledning

Under de senaste femton åren har stora förändringar skett inom högre utbildning och forskning i Sverige.¹ Expansionen inom grundutbildningen vad gäller antalet studenter har varit omfattande och nya viktiga finansiärer, som de offentliga forskningsstiftelserna och EU:s ramprogram, har tillkommit inom forskningen, för att nämna två exempel. Denna sammanställning av statistiskt material är avsedd att ge en överblick av förändringarna som bakgrundsmaterial för vidare diskussion och analys utöver de förslag till tolkningar av materialet som ges i rapporten nedan.

I en tabellbilaga redovisas de siffror som används i figurerna. Högskoleverkets och Statistiska centralbyråns årliga statistik, som huvudsakligen bygger på de data som högskolorna rapporterar in, och riksdagsbeslut, utgör källmaterial. I rapporten ingår även data hämtade ur Uppsala universitets egen ekonomiredovisning bl a vad avser löneutveckling för lärare.

Studerandeexpansionen

I figur 1 visas hur antalet registrerade helårsstudenter utvecklats sedan början av 1990-talet. Ökningen under perioden som helhet är drygt 100%. Denna ökning är hög historiskt sett. Det rapporterade antalet helårsregistreringar visar en avmattning i ökningstakt under den senare delen av nittio-talet för att därefter öka något. År 2005 sker en markant

¹ *Föreliggande sammanställning är en uppdatering fram till och med 2005 av en tidigare rapport "Högre utbildning och forskning under det senaste decenniet – en statistisk översikt" tryckt 2002. Lennart Källströmer, tidigare verksam inom universitetsledningens kansli vid Uppsala universitet, har bidragit med insamlingen av data i denna rapport.*

minskning av antalet helårsstudenter. Avmattningen under senare delen av nittio-talet kan hänföras till att universiteten efterhand upphörde med den överproduktion i förhållande till uppdraget som tidigare var fallet. När sedan överproduktionen eliminerades fortsatte expansionen i takt med förverkligandet av målet att 50% av en årskull skall antas till högskolan före 25 års ålder. Nedgången år 2005 är sannolikt en effekt av ytterligare ”trimning” av överproduktion i en allt kärvare ekonomisk situation för lärosätena.

I figur 2 visas motsvarande utveckling av antalet registrerade helårsstudenter vid Uppsala universitet. Den procentuella ökningen under perioden är något lägre (drygt 70%). Antalet registrerade studenter ökar något även år 2005, i motsats till landet som helhet.

Ökningen av medel för forskning vid universitet och högskolor

I Sverige är universitet och högskolor de huvudsakliga utförarna av forskning, särskilt vad gäller grundforskning. Här redovisas hur den totala finansieringen av forskning vid UoH utvecklats sedan början av 1990-talet.

Den totala forskningsfinansieringen omfattar framför allt direkt stöd från staten, stöd från statliga forskningsorgan och privata finansiärer samt stöd från utländska finansiärer. Direkt statligt stöd till UoH ges efter riksdagsbeslut via vetenskapsområdesanslag (ofta kallade fakultetsanslag) för de äldre universiteten. I dessa anslag angavs tidigare ett minsta belopp som ska användas till studiestöd för doktorander. För högskolorna och de nya universiteten anges ett totalbelopp för forskning och forskarutbildning. I figur 3 visas forskningsvolymen vid universitet och högskolor i Sverige och i figur 4 motsvarande belopp vid Uppsala universitet. Båda figurena

illustrerar hur andelen fakultetsmedel i förhållande till den totala forskningsfinansieringen minskar över tid.

Utvecklingen av antal anställda inom UoH

I figur 5 visas hur antalet anställda (lärare, administrativ personal och teknisk personal samt doktorandtjänster) utvecklats vid universitet och högskolor. Antalet lärare och annan forskande och undervisande personal har ökat från ca 14 100 helårsanställda år 1993 till ca 21 600 år 2005. En viss nedgång noteras år 2005. Administrativ personal visar en ökning med ca 2 700 helårsanställda medan antalet anställda inom kategorin teknisk personal är oförändrat.

I figur 6 visas utvecklingen av antalet lärare (samma definition av lärare som i figur 5) och antalet helårsstudenter och i figur 7 utvecklingen av antalet doktorandtjänster. Antalet doktorandtjänster minskar år 2004 och 2005, förmodligen beroende på att de externa forskningsbidragen till sådana tjänster minskar.

I figur 8 visas utvecklingen av antalet anställda vid Uppsala universitet. Även här noteras en viss minskning av antalet anställda år 2004 och 2005.

Resultatet av en analys av hur kvoten studenter/lärare i grundutbildningen utvecklats över tid visas i figur 20.

Jämförelse av utvecklingen av antal registrerade studenter, medel för forskning samt antal lärare i landet som helhet

Ökningarna i figur 9 är uttryckta i procent i förhållande till värdena vid periodens början. Den största expansionen har skett vad gäller helårsstuderande, över 100% under perioden (en viss nedgång noteras som nämnts år 2005). Ökningen av forskningsfinansieringen är också betydande och överstiger något procentuellt t o m ökningen i antalet helårsstudenter år 2005. Vad gäller antalet lärare är expansionen begränsad till c:a 60%.

Två slutsatser kan direkt dras från denna jämförelse. Studenterna har fått en minskad tillgång till lärare, d v s i medeltal större undervisningsgrupper. Man kan även konstatera att lärarna under tioårsperioden fått en avsevärt större arbetsbelastning (kombinationen av ett ökat antal studenter, ökade forskningsmedel, mera tid går till att författa anslagsansökningar därför att antalet finansiärer ökar samt ökat antal finansiärer som behöver forskarnas insatser även vid fördelningen av medel). En fortsatt expansion av undervisning, forskning och nya uppgifter för högskolan utan tillkommande extra finansiering kan sannolikt inte fortsätta utan allvarliga konsekvenser för kvaliteten i verksamheten.

Utvecklingen av fakultetsmedlen

I figur 10 visas hur fakultetsmedlen (de totala direkta statsmedlen till UoH för forskning) i löpande priser utvecklats för landet som helhet. Medlen har delats upp i tre delar. Kurvan närmast under den som visar de totala fakultetsmedlen visar fakultetsmedlen minus forskarutbildningsmedel (dessa medel kallas i fortsättningen för "reella" fakultetsmedel) vid de äldre universiteten (definition se tabellbilaga figur 10). I figurens nedre del visas

forskarutbildningsmedel (det som anges som minimibelopp för studiestöd för doktorander) för samma universitet. Beloppen för de senaste åren har skattats (pris- och löneomräknats) Dessutom har tillskott för forskarskolor inkluderats. Slutligen visas medel för forskning och forskarutbildning vid de nya universiteten och högskolorna. Utvecklingen kan sammanfattas på följande sätt. Ökningarna under perioden av fakultetsmedlen ligger huvudsakligen i ökade medel för studiestöd vid de äldre lärosätena och ökade medel (summa forskning och forskarutbildning) till de nya universiteten och högskolorna. Den senare komponenten ökar snabbast under perioden.

Fakultetsmedlen används i huvudsak inom fakulteterna till löner för professorer och lektorer (tid för forskning i anställningen). I mindre utsträckning utnyttjas de för forskarassistentanställningar, samt för vissa driftsmedel. För att undersöka utvecklingen av de reella fakultetsmedlens ”köpkraft” är det därför rimligt att utnyttja ett index som följer löneutvecklingen för lärare. Här används medellöneutvecklingen för lektorer vid Uppsala universitet under den aktuella perioden som index. I figur 11 visas hur denna medellön utvecklats under perioden. Vidare anges vad löneutvecklingen skulle ha varit om den i riksdagsbesluten angivna löneomräkningen fått avgöra lönenivån. Som framgår av figuren har den faktiska löneutvecklingen gått avsevärt snabbare än den uppräkningsanslag som gjorts. Den faktiska löneutvecklingen kan utnyttjas för att undersöka hur de reella fakultetsmedlen (fasta belopp, löneindex) utvecklats. I figur 12 har detta löneindex applicerats på data i figur 20. De reella fakultetsmedlen har minskat vid de äldre lärosätena medan medel för forskning och forskarutbildning ökat vid de yngre lärosätena.

På grund av ökade lönekostnader för lärare under perioden så räcker fakultetsmedlen till avsevärt mindre antal timmar till forskning för lärare. Denna utveckling har förstärks i praktiken då de reella fakultetsmedlen är universitetens enda tillgängliga medel för motfinansiering i projekt, ett fenomen som blir allt vanligare. Det senare gäller särskilt för EU-projekt. Det är i praktiken de reella fakultetsmedlen som även fått täcka kostnader för införandet av IT-infrastruktur. Ökade uppdrag till UoH som inte tilläggsfinansieras måste även till stora delar finansieras från de reella fakultetsmedlen.

I figur 19 visas fakultetsanslagens utveckling sedan 1990/91 i nominella belopp samt utvecklingen sedan 1990/91 mätt i fasta priser. I början av nittiotalet infördes en ny princip för kompensation av löneökningarna inom fakultetsanslagen; anslaget omräknas sedan dess varje år i budgetpropositionen med löneomräkning oavsett den faktiska löneutvecklingen. Tidigare användes så kallade ”täckningsanslag”, som kompenserade för de faktiska löneökningarna. Pris- och löneomräkningarna i budgetpropositionerna har sedan systemet infördes understigit de faktiska lönekostnadernas utveckling.

Koppling av forskningsstöd och studerandeantal

I figur 13 anges för landet i sin helhet hur fakultetsmedel (fasta priser) per registrerad student utvecklats. Denna indikator är ett slags mått på forskningsanknytningen i grundutbildningen. Minskningen är c:a 30%. I den följande figuren (figur 14) visas samma utveckling för Uppsala universitet. Den relativa minskningen är liknande den för landet som helhet. I figur 15 visas hur de totala forskningsmedlen vid UoH utvecklats (fasta priser) och i figur 16 hur de totala forskningsmedlen (fasta priser) i landet per

helårsregistrerad student utvecklats (en annan indikator för forskningsanknytningen av grundutbildningen). Expansionen av antalet studenter i grundutbildning har varit större än den för forskningsfinansiering mätt i "köpkraft" att anställa personal för forskning.

Total omsättning vid universitet och högskolor i Sverige

I figur 17 visas hur den totala omsättningen ökat vid UoH sedan 1990/91 och att den totalt är ca 45 miljarder för närvarande. I den följande figuren (figur 18) visas motsvarande data för Uppsala universitet. I samma figur visas även hur den totala lönekostnaden vid Uppsala universitet utvecklats under senare år. Under den period som studerats utgör lönekostnaderna en ökande andel av omsättningen (från ca 50% till 60%). Detta har sin förklaring i löneutvecklingen. Större och större andel av omsättningen måste användas till personalkostnader när anslagens ökning inte motsvarar löneutvecklingen. Denna utveckling kan inte fortgå utan allvarliga konsekvenser för kvaliteten för verksamheten. Möjligheten till ytterligare rationaliseringar genom personalminskningar är efter 1990-talets besparingar begränsade.

Figur 19, fakultetsanslagens utveckling, i nominella och fasta priser, har diskuterats ovan.

Medel för grundutbildning

I figur 20 görs ett försök att mäta förändringen av kvoten studenter per lärare i grundutbildningen. Underlaget för beräkningarna redovisas även separat (i tabellbilagan).

Högskoleverket uppger i sina årsrapporter att antalet studenter per lärare ökat under de senaste åren. Man redovisar dock inga kvantitativa uppgifter. Svårigheten är bl a att mäta lärarnas tjänstgöring på olika verksamheter och hur antalet lärare beror på förändringar i både grundutbildningsanslag, fakultetsanslag och externa forskningsbidrag. I figur 20 redovisas modellberäkningar över hur stor andel av ökningen av antalet lärare under den senaste tioårsperioden beror på ökade forskningsanslag (där lärarna således arbetar med forskning och forskarutbildning) och hur antalet lärare i grundutbildningen därmed förhåller sig till antalet helårsstudenter i grundutbildningen. Ambitionen är alltså att försöka uppskatta antalet lärare som deltar i grundutbildningen.

I SCB:s statistik framgår totala antalet lärare och forskare, samt specificerat antalet professorer, lektorer, adjunkter och forskarassistenter. Vidare specificeras antalet annan forskande och undervisande personal.

Under antagande av en schablonlön för lärare (600 000 kr) och att 60% av forskningsanslagen används till löner för dessa kan det årliga antalet tillkommande lärare finansierade ur forskningsanslagen uppskattas. Från detta antal dras den årliga ändringen i övrig forskande och undervisande personal. Därmed får man en uppskattning av tillkommande lärarpersonal finansierad av forskningsanslagen. Därmed kan ett sannare antal lärare som enligt schabloner för olika tjänstekategorier som deltar i grundutbildningen uppskattas.

Det bör noteras att figuren visar *förändringarna* av antalet studenter per lärare i grundutbildningen; serien ”kvot stud/lärare i gu” bör inte betraktas som tillförlitliga absolutvärden.

Sammanfattning

De slutsatser som drogs i den tidigare rapporten från 2002 (Högre utbildning och forskning under det senaste decenniet - en statistisk översikt) gäller även efter tilläggen av data för åren 2001-2005.

Kombinationen av en omfattande expansion av grundutbildning och forskning under en period av statliga besparingar har lett till en uttunning av resurstätheten i det svenska systemet för högre utbildning och forskning. UoH måste tillföras ökade basmedel framför allt för forskning för att som huvudutförare av forskning kunna säkra långsiktig kärnkompetens som bl a finansiärer av forskning kan replikera på för satsningar i projektform under några år. Även grundutbildningen och framför allt den på avancerad nivå skulle förbättras med en sådan satsning.

Tabellbilaga

Figurer 1-2

Antal helårsstudenter i grundutbildning (exklusive uppdragsutbildning)

År	1990/91	1991/92	1992/93	1993/94	1994/95	1995/96	1997
Sverige	142 953	160 994	181 183	205 988	218 995	233 079	244 111
Uppsala	12 799	14 343	16 013	17 642	19 091	19 797	18 970
År	1998	1999	2000	2001	2002	2003	2004
Sverige	245 462	250 555	256 853	268 050	287 236	299 749	308 262
Uppsala	18 940	18 382	18 569	19 055	20 309	20 740	21 416
År	2005						
Sverige	295 155						
Uppsala	21 937						

Källa: Högskoleverket och tidigare VHS

Figurer 3-4

Total forskningsvolym samt i figur 2 fakultetsanslag inklusive lokalkostnader för åren 1997-2005 i miljoner kr nominella belopp

År	1990/91	1991/92	1992/93	1993/94	1994/95	1995/96	1997	
Sverige:								
Forskningsvolym	11 400	12 202	13 497	13 497	14 757	14 454	15 670	
Fakultetsanslag inkl.lokalkostnader	-	-	-	-	-	-	6 375	
Uppsala:								
Forskningsvolym	1 652	1 738	1 882	1 882	1 909	1 903	1 959	
Fakultetsanslag inkl.lokalkostnader	-	-	-	-	-	-	906	
År	1998	1999	2000	2001	2002	2003	2004	2005
Sverige:								
Forskningsvolym	16 911	17 844	19 479	20 448	22 195	23 072	23 464	23 882
Fakultetsanslag inkl.lokalkostnader	6 687	7 024	7 195	7 592	8 109	8 667	8 969	9 186
Uppsala:								
Forskningsvolym	2 043	2 158	2 202	2 399	2 528	2 653	2 714	2 762
Fakultetsanslag inkl.lokalkostnader	943	971	947	982	1 029	1 094	1 122	1 143

Källa: Högskoleverket och tidigare VHS

Figur 5 och Figur 7
Personal vid universitet och högskolor 1993-2005

	1993	1994	1995	1996	1997	1998
Lärare och annan forsk o underv personal	14 151	14 863	15 237	16 058	16 256	17 592
Administrativ personal	6 719	6 909	6 973	7 301	7 813	8 077
Teknisk personal	7 803	7 646	7 421	7 470	7 422	7 720
Doktorandtjänster	5 121	5 691	5 823	6 238	6 584	7 161

	1999	2000	2001	2002	2003	2004	2005
Lärare och annan fo o underv p	18 465	19 050	20 247	21 101	21 985	22 044	21 643
Administrativ personal	8 186	8 364	8 796	9 329	9 891	9 790	9 496
Teknisk personal	7 958	8 086	8 136	8 360	8 465	8 148	7 715
Doktorandtjänster	7 692	8 117	8 166	8 853	9 242	9 098	8 713

Källa: SCB

Figur 6
Helårsstudenter och lärare vid universitet och högskolor i Sverige

	83/84	84/85	85/86	86/87	87/88
Helårsstudenter	123 301	123 239	123 290	125 030	127 530
Lärare					

	88/89	89/90	90/91	91/92	92/93
Helårsstudenter	128 541	133 409	142 953	160 994	181 183
Lärare					12 466

	93/94	94/95	95/96	1997	1998	1999
Helårsstudenter	205 988	218 995	233 073	244 111	245 462	250 555
Lärare	12 966	12 709	13 378	13 453	14 581	15 300

	2000	2001	2002	2003	2004	2005
Helårsstudenter	256 853	268 050	287 236	299 749	308 262	295 155
Lärare	15 815	16 810	17 505	18 239	18 327	17 875

Källa: Högskoleverket och SCB.

Kommentar. Med lärare avses professor, universitetslektor inkl gäst- och timlärare, universitetsadjunkt och forskarassistent.

Figur 8
Personal vid Uppsala universitet 1993-2005

	1993	1994	1995	1996	1997
Lärare och annan forsk o underv personal	1 535	1 546	1 518	1 615	1 603
Forskarstuderande	830	989	920	988	1 015
Administrativ personal	928	940	938	953	861
Teknisk personal	733	737	735	781	752
Samtlig personal	4 195	4 407	4 413	4 630	4 517
	1998	1999	2000	2001	2002
Lärare och annan forsk o underv personal	1 680	1 728	1 712	1 741	1 749
Forskarstuderande	1 038	1 095	1 162	1 129	1 175
Administrativ personal	873	868	843	892	895
Teknisk personal	776	785	808	799	782
Samtlig personal	4 634	4 658	4 694	4 805	4 862
	2003	2004	2005		
Lärare och annan forsk o underv personal	1 836	1 871	1 809		
Forskarstuderande	1 213	1 201	1 117		
Administrativ personal	914	897	866		
Teknisk personal	796	779	754		
Samtlig personal	5 002	4 939	4 724		

Källa: SCB

Figur 9
Relativ förändring för parametrarna studenter, forskning samt lärare och forskare för universitet och högskolor i Sverige sedan 1990/91

År	1990/91	1991/92	1992/93	1993/94	1994/95	1995/96
Helårsstudenter	142 953	160 994	181 183	205 988	218 995	233 079
Relativ förändring sedan 1990/91	-	13 %	27 %	44 %	53 %	63 %
Forskning	11 400	12 202	13 497	13 497	14 757	14 454
Relativ förändring sedan 1990/91	-	7 %	18 %	18 %	29 %	27 %
Lärare	13 707	13 558	14 151	14 863	15 237	16 058
Relativ förändring sedan 1990/91	-	-1 %	3 %	8 %	11 %	17 %

År	1997	1998	1999	2000	2001	2002
Helårsstudenter	244 111	245 462	250 555	256 853	268 050	287 236
Relativ förändring sedan 1990/91	71 %	72 %	75 %	80 %	87 %	101 %
Forskning	15 670	16 911	17 844	19 479	20 448	22 195
Relativ förändring sedan 1990/91	37 %	48 %	56 %	71 %	79 %	95 %
Lärare	16 256	17 592	18 465	19 050	20 247	21 101
Relativ förändring sedan 1990/91	19 %	28 %	35 %	39 %	48 %	54 %

År	2003	2004	2005
Helårsstudenter	299 749	308 262	295 155
Relativ förändring sedan 1990/91	110 %	116 %	106 %
Forskning	23 072	23 464	23 852
Relativ förändring sedan 1990/91	102 %	106 %	109 %
Lärare	21 985	22 044	21 643
Relativ förändring sedan 1990/91	60 %	61 %	58 %

Källa: Högskoleverket och tidigare VHS samt SCB

Kommentar: För parametrarna forsknings avses total forskningsvolym och nominella belopp. För parametrarna lärare avses lärare samt övrig forskande och undervisande personal, omräknat i heltider.

Figur 10
Anslagsutveckling 92/93—2005, nominella belopp, tkr.

	92/93	93/94	94/95	95/96	1997
Universitet, fakultetsanslag - studiestöd	2 937	3 127	3 126	3 104	3 164
Universitet, studiestöd och forskarskolor	595	677	759	777	801
Nya universitet och högskolor	68	104	165	252	295
Totalt forskning och forskarutbildning, fakultets/områdesansl	3 599	3 908	4 050	4 133	4 260
	1998	1999	2000	2001	2002
Universitet, fakultetsanslag - studiestöd	3 222	3 296	3 303	3 486	3 742
Universitet, studiestöd och forskarskolor	955	955	973	982	1 014
Nya universitet och högskolor	439	483	612	724	946
Totalt forskning och forskarutbildning, fakultets/områdesansl	4 616	4 734	4 888	5 192	5 702
	2003	2004	2005		
Universitet, fakultetsanslag - studiestöd	4 161	4 288	4 338		
Universitet, studiestöd och forskarskolor	1 079	1 110	1 121		
Nya universitet och högskolor	1 130	1 163	1 211		
Totalt forskning och forskarutbildning, fakultets/områdesansl	6 370	6 561	6 670		

Källa Höskoleverket, tidigare VHS
 Universitet innefattar UU, LU, GU, SU, UmU, LiU, KI, KTH, LTU, CTH.

Figur 11
Jämförelse mellan faktisk lönekostnad, universitetslektor vid Uppsala universitet, och lönekostnad beräknad enligt pris- och löneomräkning, kr

	91/92	92/93	93/94	94/95	95/96
Lönekostnad, faktisk	355 881	374 912	382 994	401 750	420 506
Lönekostnad, enl pris- och löneomräk	355 881	377 234	391 569	400 575	410 589
Pris- o löneomräkning		1,06	1,038	1,023	1,025
	1997	1998	1999	2000	2001
Lönekostnad, faktisk	435 881	457 005	475 504	500 197	546 345
Lönekostnad, enl pris- och löneomräk	422 086	426 898	429 459	433 453	441 819
Pris- o löneomräkning	1,028	1,012	1,006	1,0093	1,0193
	2002	2003	2004	2005	
Lönekostnad, faktisk	557 766	581 815	616 057	644 626	
Lönekostnad, enl pris- och löneomräkn	455 118	484 245	498 191	503 173	
Pris- o löneomräkning	1,030	1,064	1,029	1,010	

Källa: Personalavd vid UU

Kommentar. Faktisk lönekostnad för universitetslektor vid Uppsala universitet (medelvärde av lönerna för samtliga lektorer) har jämförts med lönekostnad 91/92 uppräknad med pris- och löneomräkning i Bp.

Figur 12**Anslagsutveckling 1992/93-2005, fasta priser, pris- och löneindex**

	92/93	93/94	94/95	95/96	
Universitet, fakultetsanslag – studiestöd	4 716	4 916	4 701	4 487	
Universitet, studiestöd och forskarskolor	955	1 064	1 141	1 123	
Nya universitet och högskolor	109	164	248	364	
Totalt forskning och forskarutbildning, fakultets/områdesanslag	5 781	6 144	6 090	5 974	
	1997	1998	1999	2000	
Universitet, fakultetsanslag – studiestöd	4 433	4 339	4 291	4 116	
Universitet, studiestöd och forskarskolor	1 122	1 286	1 243	1 212	
Nya universitet och högskolor	413	591	629	763	
Totalt forskning och forskarutbildning, fakultets/områdesanslag	5 969	6 216	6 163	6 091	
	2001	2002	2003	2004	2005
Universitet, fakultetsanslag – studiestöd	4 022	4 229	4 527	4 451	4 338
Universitet, studiestöd och forskarskolor	1 133	1 146	1 174	1 152	1 121
Nya universitet och högskolor	835	1 069	1 229	1 207	1 211
Totalt forskn och forskarutb, fakultets/områdesanslag	5 991	6 444	6 931	6 810	6 670

Källa: Högskoleverket och tidigare VHS, budgetpropositioner. Personalavd UU.

Universitet innefattar UU, LU, GU, SU, UmU, LiU, KI, KTH, LTU, CTH.

	92/93	93/94	94/95	95/96	1997	1998	
Pris- och löneomräkning enl Bp	1,060	1,038	1,023	1,025	1,028	1,011	
Lönekostnadsindex, faktisk lön, 2005	1,72	1,68	1,60	1,53	1,48	1,41	
	1999	2000	2001	2002	2003	2004	2005
Pris- och löneomräkning	1,006	1,009	1,019	1,030	1,064	1,029	1,010
Lönekostnadsindex, faktisk lön, 2005	1,36	1,29	1,18	1,16	1,11	1,05	1,00

Figur 13

Fakultetsanslag i miljoner kr dividerat med antal helårsstudenter i Sverige sedan 1990/91, fasta priser, pris- och löneindex

År	1990/91	1991/92	1992/93	1993/94	1994/95	1995/96
Helårsstudenter	142 953	160 994	181 183	205 988	218 995	233 073
Fakultetsanslag, löpande, mkr	2 864	3 290	3 599	3 908	4 050	4 133
Fakultetsanslag, fast, mkr	4 834	5 429	5 780	6 144	6 090	5 974
Fak anslag fast/helårsstud, kr	33 800	33 700	31 900	29 800	27 800	25 600
År	1997	1998	1999	2000	2001	2002
Helårsstudenter	244 111	245 462	250 555	256 853	268 050	287 236
Fakultetsanslag, löpande, mkr	4 260	4 616	4 734	4 888	5 192	5 702
Fakultetsanslag, fast, mkr	5 969	6 216	6 163	6 091	5 991	6 444
Fak anslagfast/ helårsstud, kr	24 500	25 300	24 600	23 700	22 300	22 400
År	2003	2004	2005			
Helårsstudenter	299 749	308 262	295 155			
Fakultetsanslag, löpande, mkr	6 370	6 561	6 670			
Fakultetsanslag, fast, mkr	6 931	6 810	6 670			
Fak anslagfast/ helårsstud, kr	23 100	22 100	22 600			

Källa: Högscoleverket och tidigare VHS, budgetpropositioner, personalavdelningen vid Uppsala universitet

Kommentar: Fakultetsanslaget avser tilldelade belopp och anges i fasta belopp i 2005 års priser. Som deflator har lektorslöneindex för Uppsala universitet använts för 60 % av anslaget och konsumentprisindex för 40 % av anslaget.

Figur 14

Fakultetsanslag i miljoner kr dividerat med antal helårsstudenter vid Uppsala universitet sedan 1990/91, fasta priser, pris- och löneindex

År	1990/91	1991/92	1992/93	1993/94	1994/95	1995/96			
Helårsstudenter	12 799	14 343	16 013	17 642	19 091	19 797			
Fakultetsanslag, löpande, mkr	571	643	662	697	700	698			
Fakultetsanslag, fast, mkr	964	1 001	1 063	1 096	1 053	1 009			
Fakultetsanslag i fast belopp/helårsstudent, kr	75 300	74 000	66 400	62 100	55 100	51 000			
År	1997	1998	1999	2000	2001	2002	2003	2004	2005
Helårsstudenter	18 970	18 940	18 382	18 569	19 055	20 309	20 740	21 416	21 937
Fak anslag, löp, mkr	710	755	769	764	795	834	911	939	948
Fakultetsanslag, fast	995	1 017	1 001	952	917	943	991	975	948
Fakultetsanslag i fast belopp/helårsstudent, kr	52 400	53 700	54 500	51 300	48 100	46 400	47 800	45 500	43 200

Källa: Högscoleverket och tidigare VHS, budgetpropositioner, personalavdelningen vid Uppsala universitet

Kommentar: Fakultetsanslaget avser tilldelade belopp och anges i fasta belopp i 2005 års priser. Som deflator har lektorslöneindex för Uppsala universitet använts för 60 % av anslaget och konsumentprisindex för 40 % av anslaget.

Figur 15**Total forskningsvolym sedan 1990/91, fasta priser, pris- och löneindex**

År	1990/91	1991/92	1992/93	1993/94	1994/95	1995/96
Forskningsvolym, nom, mkr	11 400	12 202	13 497	13 497	14 757	14 454
Forskningsvolym, fasta, mkr	18 012	18 775	20 148	19 722	20 703	19 627

År	1997	1998	1999	2000	2001	2002	2003	2004	2005
Fo volym, nom, mkr	15 670	16 911	17 844	19 479	20 448	22 195	23 072	23 464	23 882
Fo volym, fast, mkr	20 735	21 693	22 269	23 442	23 062	24 516	24 643	24 157	23 882

Källa: Högskoleverket och tidigare VHS, budgetpropositioner, personalavdelningen vid Uppsala universitet

Kommentar: Forskningsvolymen anges i fasta belopp i 2005 års priser. Som deflator har lektorslöneindex för Uppsala universitet använts för 60 % av beloppen och konsumentprisindex för 40 % av beloppen.

Figur 16**Total forskningsvolym dividerat med antal helårsstudenter i Sverige sedan 1990/91, fasta priser, pris- och löneindex**

År	1990/91	1991/92	1992/93	1993/94	1994/95	1995/96
Forskningsvolym, nom, mkr	11 400	12 202	13 497	13 497	14 757	14 454
Forskningsvolym, fasta, mkr	17 966	18 775	20 148	19 722	20 703	19 627
Helårsstudenter	142 953	160 994	181 183	205 988	218 995	233 079
Forskningsvolym, fast belopp/helårsstud, kr	125 700	116 600	111 200	95 700	94 500	84 200

År	1997	1998	1999	2000	2001	2002	2003	2004	2005
Fo volym, nom, mkr	15 670	16 911	17 844	19 479	20 448	22 195	23 072	23 464	23 882
Fo volym, fast, mkr	20 735	21 693	22 269	23 442	23 062	24 516	24 643	24 157	23 882
Helårsstudenter	244 111	245 462	250 555	256 853	268 050	287 236	299 749	308 262	295 155
Forskningsvolym, fast belopp/helårsstud, kr	84 900	88 400	88 900	91 300	86 000	85 400	82 200	78 400	80 900

Källa: Högskoleverket och tidigare VHS, budgetpropositioner, personalavdelningen vid Uppsala universitet

Kommentar: Forskningsvolymen anges i fasta belopp i 2005 års priser. Som deflator har lektorslöneindex för Uppsala universitet använts för 60 % av beloppen och konsumentprisindex för 40 % av beloppen.

Figur 17**Total omsättning vid universitet och högskolor i Sverige i miljoner kr, nominella belopp**

År	1990/91	1991/92	1992/93	1993/94	1994/95	1995/96
	16 400	17 479	19 707	19 777	25 547	26 966

År	1997	1998	1999	2000	2001	2002	2003	2004	2005
	30 326	32 207	33 905	36 522	37 959	41 325	43 701	44 168	44 795

Källa: Högskoleverket och tidigare VHS

Figur 18**Total omsättning (kostnader) samt lönekostnader vid Uppsala universitet, nominella belopp, miljoner kr**

År	1990/91	1991/92	1992/93	1993/94	1994/95	1995/96
Omsättning	2 142	2 271	2 505	2 652	2 849	2 930
Lönekostnader						1 568
d:o, procent						53%

År	1997	1998	1999	2000	2001	2002	2003	2004	2005
Omsättning	3 059	3 148	3 257	3 446	3 543	3 732	3 948	4 065	4 112
Lönekostnader	1 741	1 824	1 916	2 034	2 058	2 232	2 392	2 514	2 444
d:o, procent	59%	57%	58%	60%	58%	60%	61%	62%	59%

Källa: Högskoleverket och tidigare VHS, Årsredovisning UU

Figur 19**Fakultetsanslag/motsv 1980/81-2005, nominella belopp samt fasta priser, pris- och löneindex, tkr**

	80/81	81/82	82/83	83/84	84/85	85/86	
Fakultetsanslag/motsv, nominella belopp	1 051	1 184	1 324	1 438	1 568	1 687	
d:o, fasta priser, pris- och löneindex							
	86/87	87/88	88/89	89/90	90/91	91/92	
Fakultetsanslag/motsv, nominella belopp	1 838	2 074	2 321	2 541	2 864	3 290	
d:o, fasta priser, pris- och löneindex					2 864	3 217	
	92/93	93/94	94/95	95/96	1997	1998	1999
Fakultetsanslag/motsv, nom belopp	3 599	3 908	4 050	4 133	4 260	4 616	4 734
d:o, fasta priser, pris- och löneindex	3 438	3 654	3 610	3 520	3 500	3 617	3 565
	2000	2001	2002	2003	2004	2005	
Fakultetsanslag/motsv, nominella belopp	4 888	5 192	5 702	6 370	6 561	6 670	
d:o, fasta priser, pris- och löneindex	3 500	3 403	3 661	3 921	3 814	3 706	

Källa: Budgetpropositioner

Figur 20

Förändring av kvoten antal studenter per lärare i grundutbildningen

	1994	1995	1996	1997	1998	1999
Kvot stud/lärare	15,9	17,2	17,4	18,1	16,8	16,4
Kvot stud/lärare och forskare	13,9	14,4	14,5	15,0	14,0	13,6
Kvot stud/lärare i gu	20,9	23,9	21,9	24,8	23,5	23,5
	2000	2001	2002	2003	2004	2005
Kvot stud/lärare	16,2	15,9	16,4	16,4	16,8	16,9
Kvot stud/lärare och forskare	13,5	13,2	13,6	13,6	14,0	13,6
Kvot stud/lärare i gu	25,2	24,9	27,8	28,3	28,6	27,6

Källa: Högskoleverket, SCB.

Kommentar. Underlag för beräkningarna redovisas separat. Diagrammet visar förändringarna av antalet studenter per lärare i grundutbildningen; serien "kvot stud/lärare i gu" bör inte betraktas som absolutvärden.

Professorer har antagits arbeta 10 % i GU (15 % fr o m 2001), universitetslektorer 80 %, universitetsadjunkter 100 % och forskarassistenter 20 %. Dessa valda värden kan jämföras med dels en enkät år 2001 gjord av SCB, där berörd personal svarat på frågan om fördelning av sin arbetstid, dels hur berörda lärare konterats vid Uppsala universitet år 2005 (där prefekten/institutionen har gjort bedömningen av hur arbetstiden fördelats).

SCB-enkät: professor 20 %, lektor 53 %, forskarassistent 13 % och adjunkt 73 %.

Kontering UU: professor 25 %, lektorer o kliniska lärare 67 % och adjunkt 91 %. Forskarassistent har inte kunnat särskiljas eftersom kontering sker tillsammans med forskare. Om värdena i SCB-enkäten eller konteringarna används fås samma tendens, fast på något olika nivå, att antalet studenter per lärare i grundutbildningen ökar.

**Antal helårsstudenter i grundutbildning i Sverige
1990/91-2005**

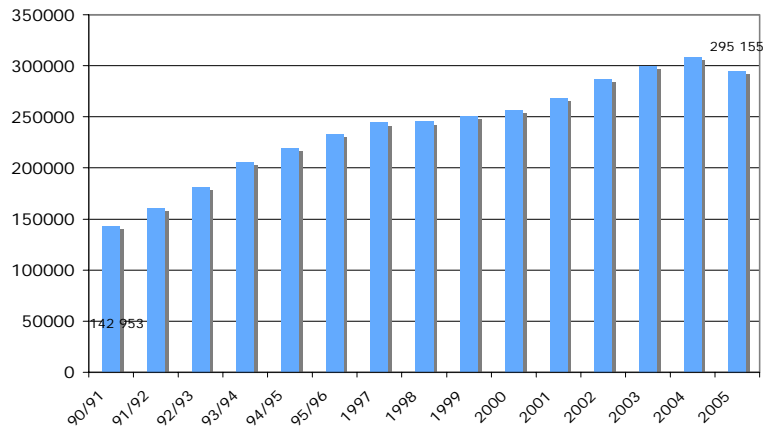


Fig 1

Tillbaka

**Antal helårsstudenter. Uppsala universitet.
1990/91-2005**

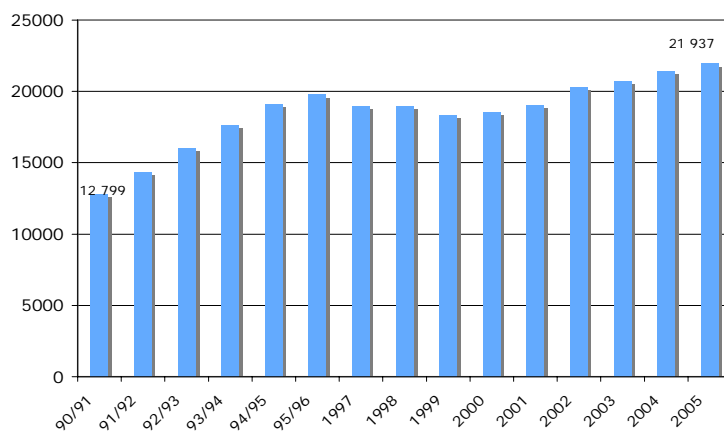


Fig 2

Tillbaka

Forskningsvolym vid universitet och högskolor i Sverige
1990/91-2005, tkr

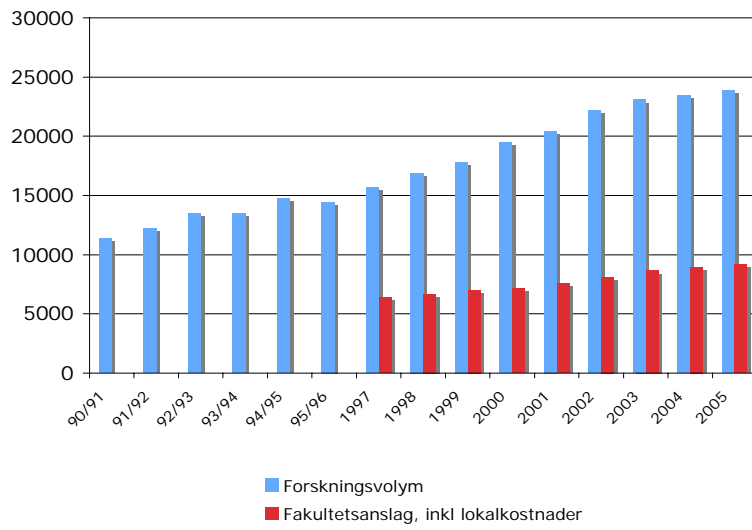


Fig 3

Tillbaka

Forskningsvolym vid Uppsala universitet
1990/91-2005

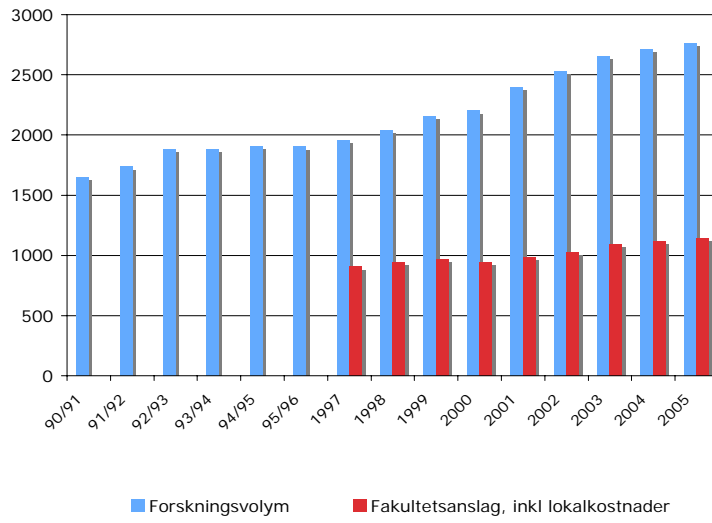
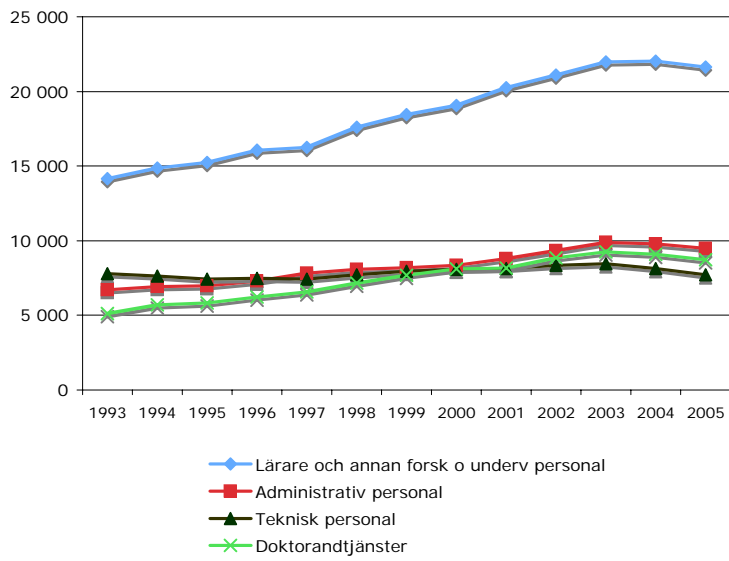


Fig 4

Tillbaka

Personal vid universitet och högskolor i Sverige
1993-2005



Källa SCB

Fig 5

Tillbaka

Antal helårsstudenter och lärare, Sverige

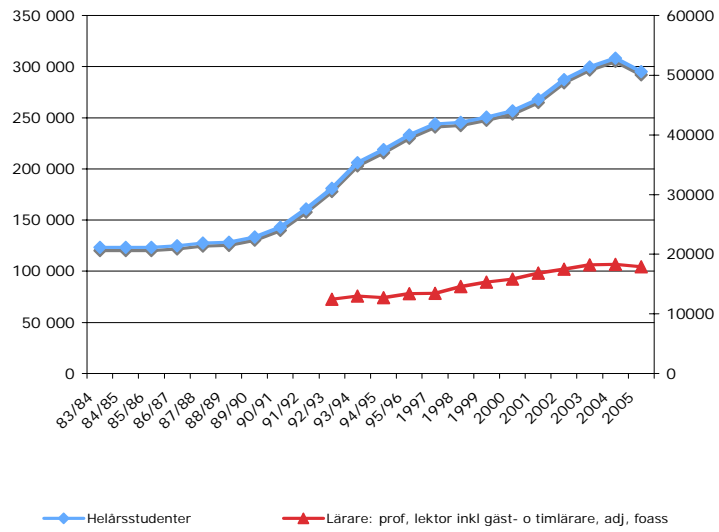


Fig 6

Tillbaka

Antal doktorandtjänster vid universitet och högskolor

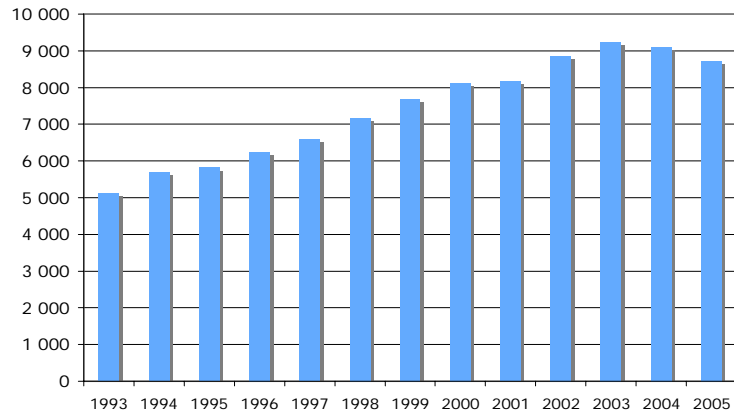


Fig 7

Källa SCB

Tillbaka

Personal vid Uppsala universitet 1993-2005

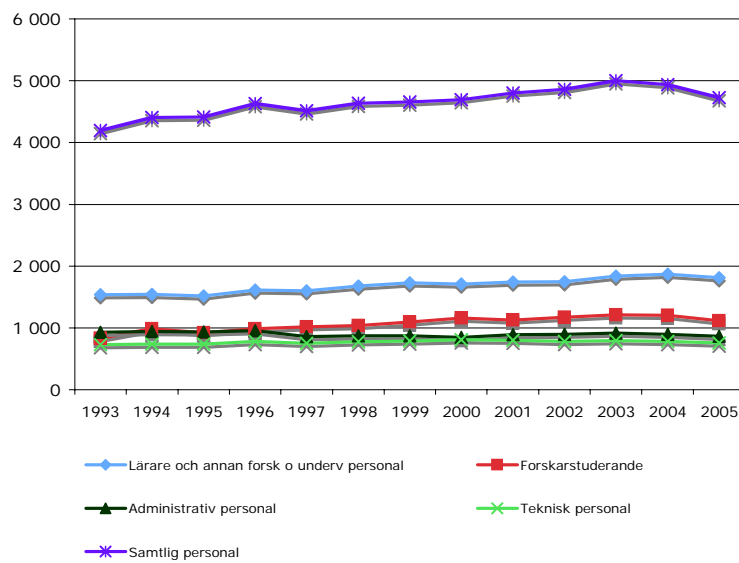


Fig 8

Tillbaka

Relativ förändring för parametrarna studenter, forskningsvolym samt lärare och forskare för universitet och högskolor i Sverige
1990/91/2005

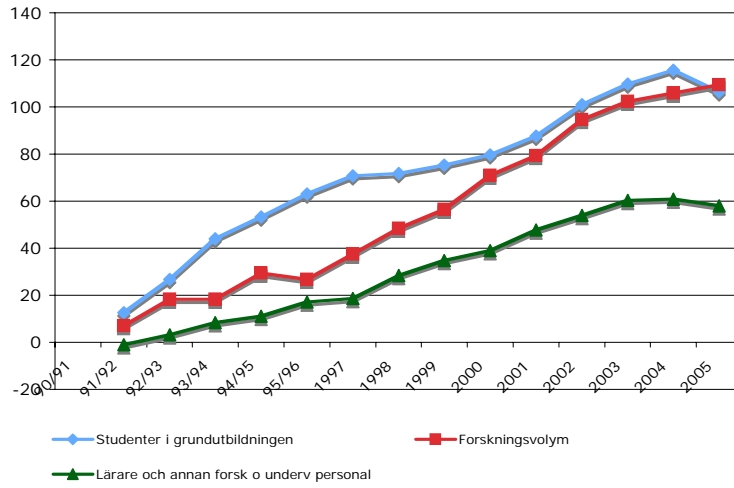


Fig 9

Tillbaka

Anslagsutveckling 1992/93-2005, nominella belopp

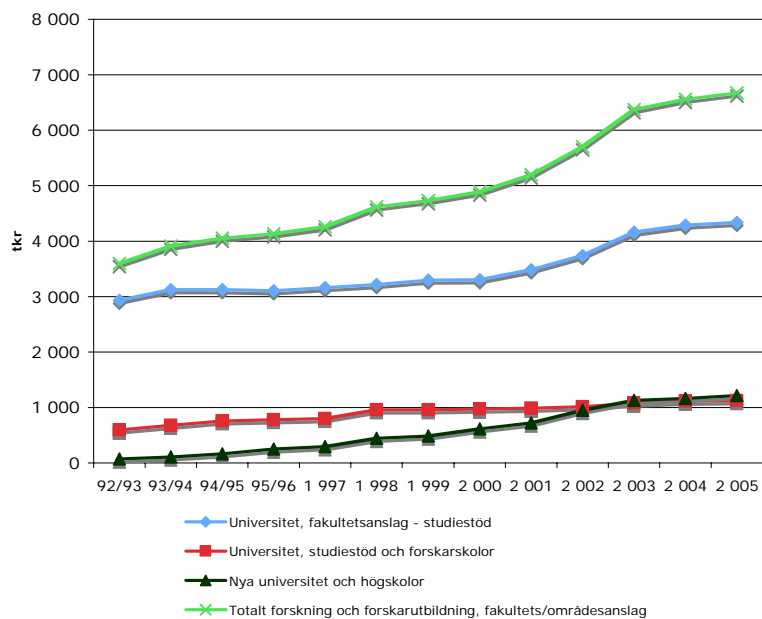


Fig 10

Tillbaka

Jämförelse mellan faktisk lönekostnad, universitetslektor vid Uppsala universitet, och lönekostnad beräknad enligt pris- och löneomräkning i Bp

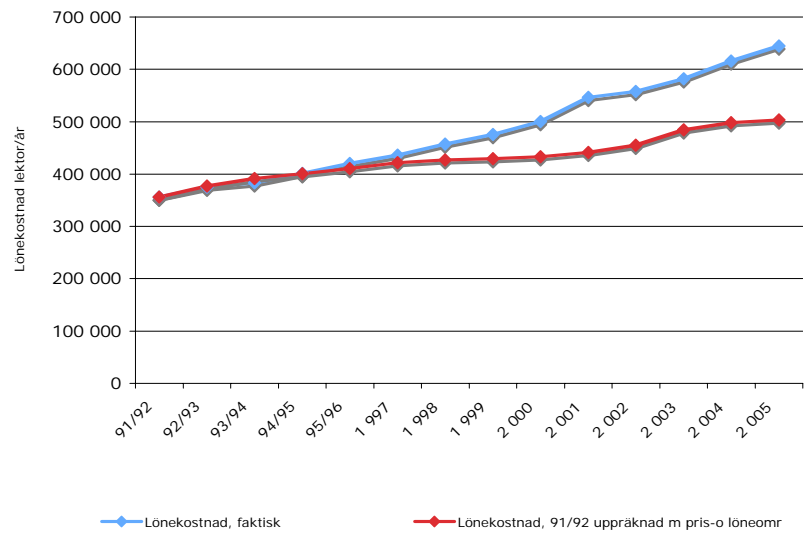


Fig 11

Tillbaka

Anslagsutveckling 1992/93-2005, fasta priser, pris- och löneindex

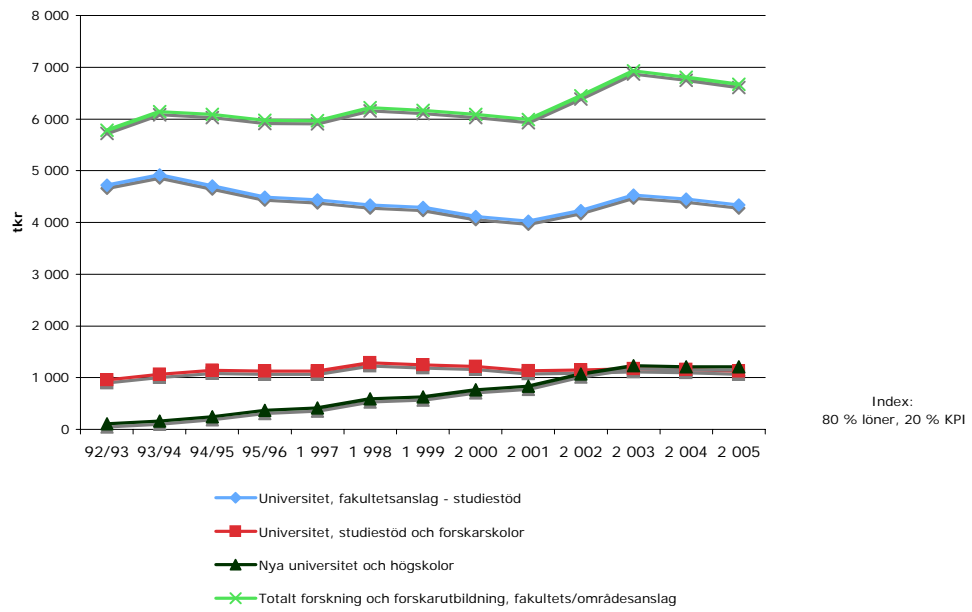
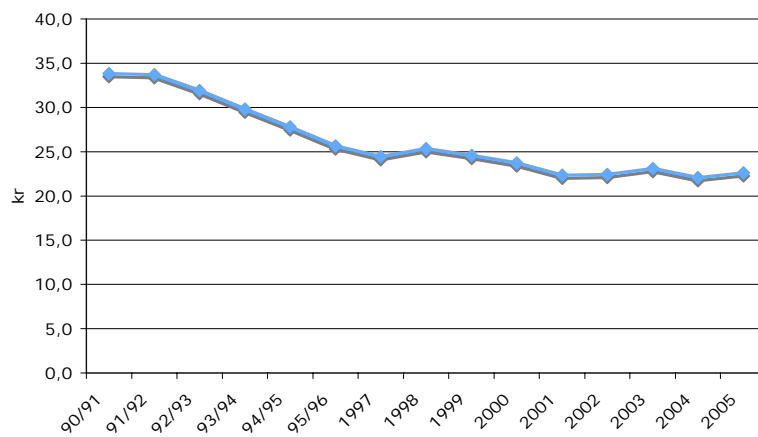


Fig 12

Tillbaka

**Fakultetsanslag dividererat med antal helårsstudenter,
Sverige, fasta priser, pris- och löneindex, kr**

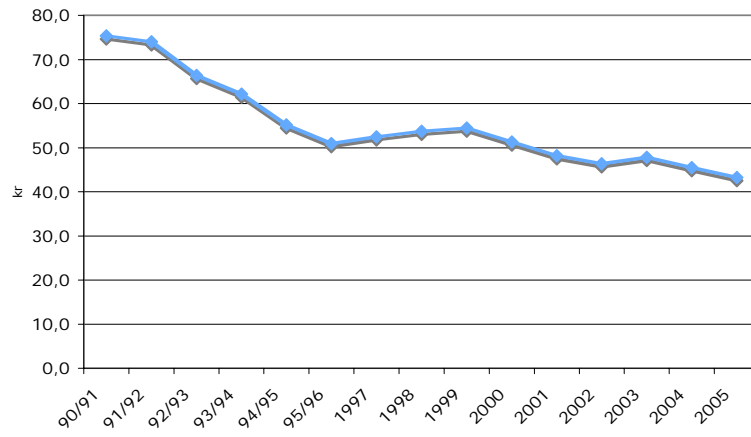


Index:
Löneindex 80 %, KPI 20 %

Fig 13

Tillbaka

Fakultetsanslag dividerat med antal helårsstudenter, Uppsala universitet,



Index:
Löneindex 80 %, KPI 20 %

Fig 14

Tillbaka

**Forskningsvolym vid universitet och högskolor i Sverige,
fasta priser, pris- och löneindex**

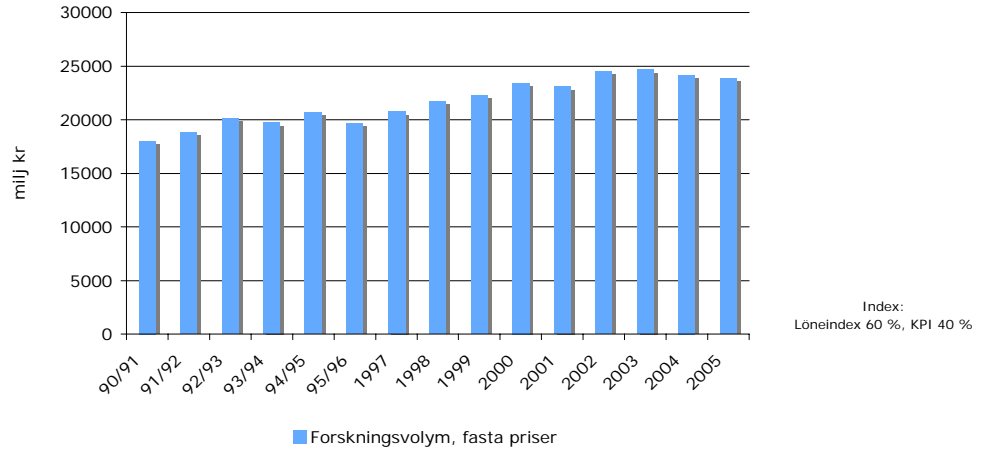


Fig 15

Tillbaka

**Total forskningsvolym dividerat med antal helårsstudenter, Sverige,
fasta priser, pris- och löneindex**

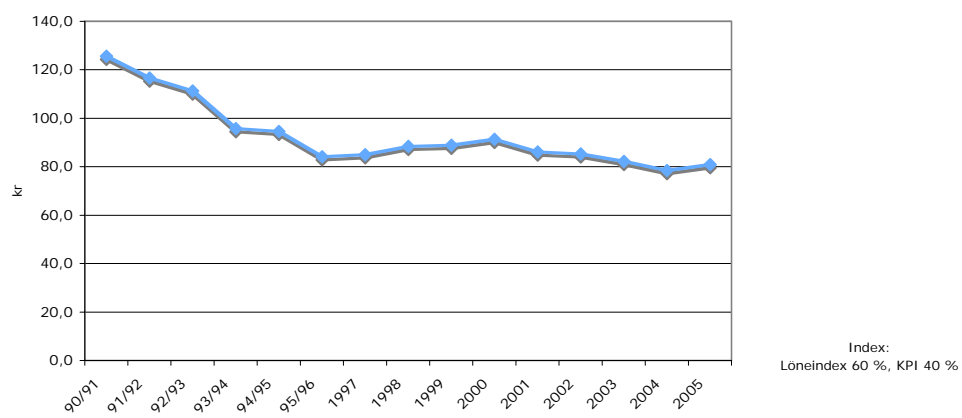


Fig 16

Tillbaka

**Total omsättning vid universitet och högskolor i Sverige,
nominella belopp**

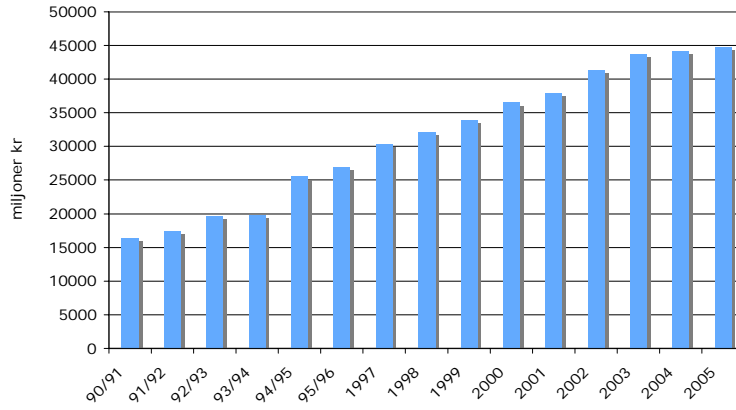


Fig 17

Tillbaka

**Total omsättning och lönekostnader vid Uppsala universitet,
nominella belopp**

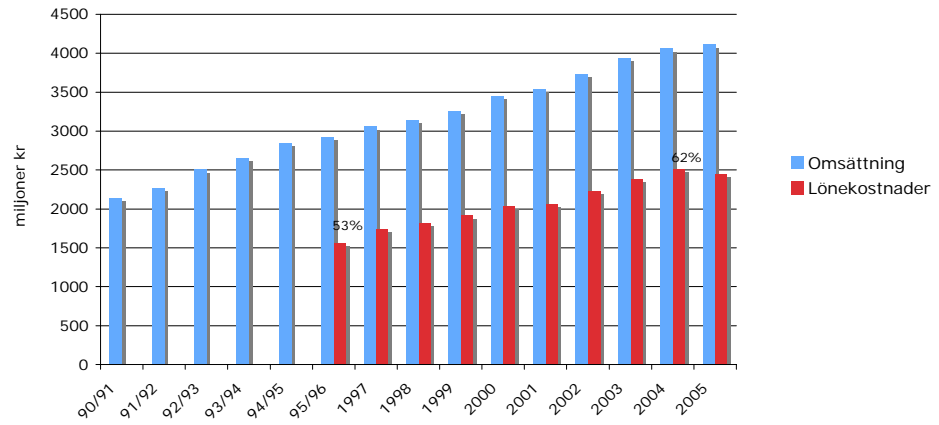


Fig 18

Tillbaka

Fakultetsanslag/motsv, nominella belopp och fasta priser,
pris- och löneindex

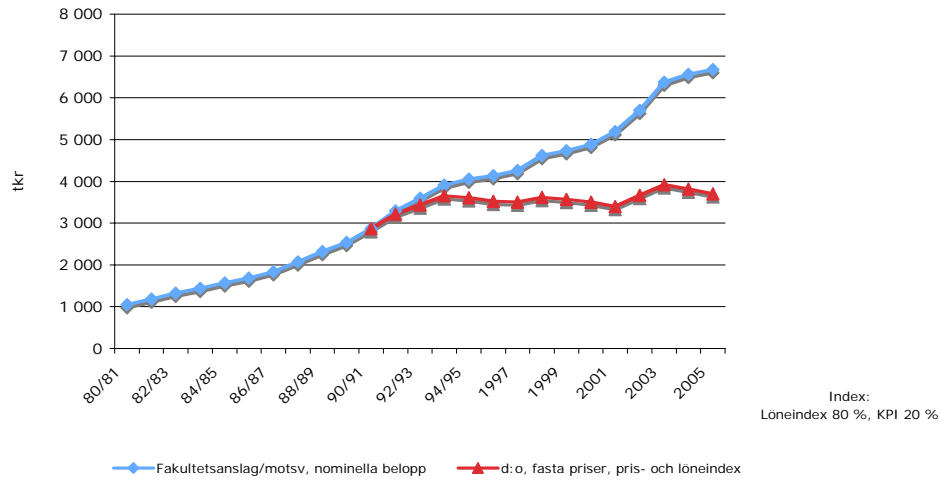


Fig 19

Tillbaka

Förändring av kvoten studenter per lärare i grundutbildningen

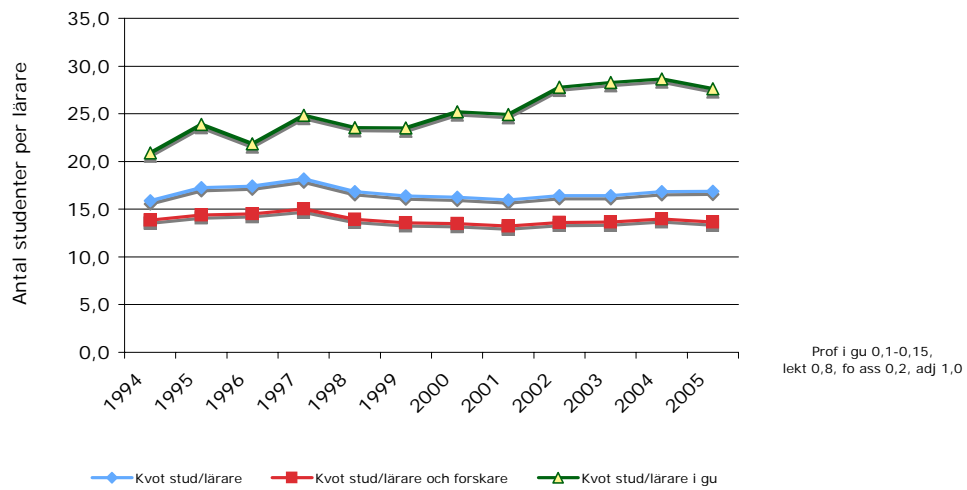


Fig 20

OBS. Kvot stud/lärare i gu
mäter förändringen över åren;
inte absoluta värden.

Tillbaka