

## Ett förändrat antagningslandskap och dess behov av systemstöd

### *Bakgrund till rapporten*

SUHF:s Referensgrupp för NyA tillsatte den 28 maj 2008 en arbetsgrupp kring ett förändrat antagningslandskap och dess behov av systemstöd. Detta är gruppens slutrapport. Rapporten föredrogs för Referensgruppen på mötet den 3 april, som beslutade att avlämna den till SUHF:s och VHS styrelse. Direktiv för arbetet och deltagare framgår av Bilaga 2.

### *Rapportens syfte och uppläggning*

Syftet med rapporten är att skapa en bild av de omfattande förändringar som verksamheten genomgått samt vad som ligger framför lärosäten och VHS inom antagningsområdet. Målet är att skapa ett gemensamt dokument som kan utgöra en plattform för strategiska ställningstaganden och beslut, såväl för enskilda lärosäten, VHS som för sektorn som helhet. Studien har huvudsakligen fokuserat på förändringsbehov i ett långsiktigt perspektiv. Frågeställningar i förvaltningsarbetet i ett kortare tidsperspektiv hanteras av VHS och synpunkter hämtas in från lärosäten och SUHF enligt gängse rutin. Arbetsgruppen har sökt efter trender och framtidsbilder, fört resonemang om vad som har hänt inom området de senaste 10-20 åren och utifrån det skapat sig en bild av vad som kan hända i framtiden. Målsättningen är att lyfta diskussionen om antagningssystemet till en högre nivå och lämna ett underlag för kommande strategiska beslut. Det gäller inte minst vilka områden som man måste arbeta vidare med för att på så vis vara bättre rustad för att möta framtida förändringar. Några försök att kvantifiera effekter av förändringar i ekonomiska eller personella termer har arbetsgruppen inte funnit meningsfullt att göra i detta skede. Arbetsgruppen har funnit att diskussioner av detta slag i sig är mycket värdefulla och för fram idéer om hur mer kontinuerlig verksamhetsutveckling ska kunna komma tillstånd.

I bilaga finns även ett antal tabeller och diagram med anknytning till antagningslandskapet.

## Antagning till den svenska högskolan – bakgrund och förutsättningar

### *Antagningssystemet till högskolan på kort och lång sikt*

En kortfattad beskrivning av antagning kan formuleras som;

*Att genom en planerad process och beslutade regelverk erbjuda individer studieplats på specifik utbildning.*

I Sverige sker antagning i en samhällelig kontext där utbildning i huvudsak finansieras av staten, och i de flesta fall universitet och högskolor också är statliga myndigheter. Det skapar speciella förutsättningar för nationell samordning och styrning.

Ett historiskt perspektiv visar att huvudprocessen inom antagningsområdet inte har förändrats särskilt mycket de senaste årtiondena. Den goda sidan av detta är att regelförändringar som införts, både med lång och kort framförhållning, har kunnat implementeras relativt störningsfritt. Det som över tid har förändrats är regelverk för tillträde och urval samt förändringar av tekniska stödsystem. Den största förändringen av systemstöd är införandet av ett för sektorn gemensamt antagningssystem, NyA.

Förutom bättre överblick och förenklingar i arbetssätt för såväl sökande som handläggare har NyA dessutom medfört en verklig gemensam hantering. Resurser från flera lärosäten och VHS samlas i virtuella organisationer för att på ett effektivt sätt genomföra handläggning av ärenden. Det har inneburit en relativt sett stor förändring i arbetssätt och medför behov av gemensamma synsätt, regeltolkningar och andra lösningar. Denna förändring har skett under en kort period, den påbörjades under 2007 och utvecklas fortfarande.

Någon djuplodande historiebereskrivning av antagningsarbetet görs inte här. Man kan sammanfatta lärdomar från historien på det viset att sektorn har visat en god förmåga att hantera regelförändringar, stora som små. Det finns all anledning att tro att detta även gäller för framtiden även om det finns en ny utmaning i form av utvidgad nationell gemensam hantering och ömsesidiga beroenden som det kan resultera i.

#### *Antagning – ett intressant politikområde*

Antagningsfrågor kommer av flera skäl även i fortsättningen att vara ett viktigt politikområde. Behovet och värdet av högre utbildning kommer att engagera såväl politiker som medborgare bland annat med fokus på hur mycket resurser som ska satsas och på vilka typer av utbildningar? Rättviseaspekter som rör utbildningsutbud, regional påverkan och individers möjligheter att bli antagna på attraktiva utbildningar kommer att värderas och debatteras. Av detta följer att de regelverk som påverkar antagningen *kommer* att förändras. Det är dels en historisk erfarenhet men även ett resultat av att antagnings- och tillträdesfrågor bildar ett område som är intressant för politiska överväganden kring önskvärd grad av reglering. Sådana förändringar kommer att i olika stor grad påverka antagningslandskapet. Den svenska högskolan står inför fortsatt stora utmaningar under de kommande årtiondena. Antagningsarbetet kommer att kräva förändringar av regelverk, förnyade verksamhetsprocesser samt kraftigare och bättre systemstöd. Systemstödet till gemensam antagning vid svenska

högskolor har under de senaste decennierna byggts ut kraftigt, framför allt genom investeringen i NyA-systemet.

### *Förutsättningar*

Regeringen har fastställt ett ramverk för antagningen i Högskolelagen 4 kap. 1 § där det står att så långt det kan ske med hänsyn till kvalitetskraven ska högskolorna ta emot de sökande som uppfyller behörighetskraven. Om inte alla behöriga kan antas, så får urval göras bland de sökande. Den vidare regleringen görs i Högskoleförordningen. Därutöver har Högskoleverket regeringens uppdrag att besluta vissa kompletterande tillämpningsföreskrifter om behörighet och urval. Slutligen är det universitetens och högskolornas uppgift att i egenskap av antagningsmyndigheter att tolka och tillämpa det nationella regelverket. Vid varje lärosäte beslutas om en antagningsordning för utbildning. I den framgår de regler som högskolan tillämpar. Det framgår även hur undantag från behörighetsvillkor och urval hanteras.

Verket för högskoleservice svarar för, på universitetens och högskolornas uppdrag, systemstöd och samordning av antagningsarbetet. Det är dock universitet och högskolor som är ansvariga antagningsmyndigheter.

För att kunna antas till en utbildning måste man ha vissa förkunskaper - behörighet. Behörigheten består av grundläggande och särskild behörighet. Grundläggande behörighet krävs till all högskoleutbildning.

Den särskilda behörigheten varierar mellan olika utbildningar. Krav på särskild behörighet för påbyggnadskurser eller kurser inom utbildningsprogram omfattar vanligen kunskaper från högskoleutbildning.

Det finns också andra sätt att uppfylla dessa krav, s.k. motsvarandebedömning. Ett lärosäte kan också – om det finns skäl – besluta om undantag från något eller några behörighetskrav. För den som saknar formell behörighet kan universitet och högskolor värdera inte bara formella meriter utan alla betydelsefulla kunskaper och erfarenheter - reell kompetens.

Om antalet sökande är större än antalet platser görs ett urval efter meritvärdering. De vanligaste urvalsgrunderna är betyg och högskoleprov, men också andra särskilda prov, tidigare utbildning och arbetslivserfarenhet kan användas.

### *Okända komponenter*

Det finns ett antal faktorer med stor påverkan över tid. Här görs ett försök att sammanfatta de som har störst påverkan.

Över en tidsperiod är en stor osäkerhetsfaktor förändringar i det regelverk som påverkar antagningsarbetet, allt från förändringar i grund- och gymnasieskolan till

förändringar i tillträdesregler och lokal antagningsordningar. En annan faktor som påverkar antagningen är förändringar i individens val att påbörja och även fortsätta akademiska studier. Individens val är en ytterst heterogen frågeställning och påverkas mycket av den samhälleliga kontext som råder vid varje given tidsperiod. Utbildningsutbudet har väldigt stor effekt hur antagningsarbetet i praktiken utformas. Den stora utbyggnad av högskolesektorn som skedde under 1990-talet ställde exempelvis stora krav på rationell hantering av ansökningar. Samhällelig kontext påverkar i stor utsträckning landskapet. Här ingår allt från demografiska svängningar, konjunkturförändringar, politiska beslut om satsningar på vissa områden som mer subtila och i stunden svårångade värderingsförändringar mellan generationer av studenter. Det som var viktigt på 1990-talet är mindre viktigt för gymnasister år 2015. Här kommer även frågan om politiska beslut som rör studieavgifter, stipendiesystem, förändringar i studiestödssystemet och även resurstilldelningssystem till högskolan. Det är kopplat till frågan om vilken politisk ambition som finns, exempelvis hur många som ska utbildas på grundnivå, avancerad nivå och slutligen på forskarnivå. Det är inte bara en nationell fråga. Bolognaprocessen har visat att EU-politik kommer att vara mycket styrande över de förutsättningar som råder för antagningslandskapets utveckling.

Ovan har vi berört antagningsområdets förutsättningar och historik. I den fortsatta rapporten ska vi skissa på antagningslandskapets utveckling, först på kort sikt, sedan på längre sikt för att sedan peka på de organisatoriska förändringar som detta kommer att medföra. Rapporten avslutas sedan med en sammanfattande diskussion med några teser och påståenden om hur antagningslandskapet kommer att se ut år 202X.

## Det framtida antagningslandskapet – Utveckling på kort sikt 2 – 5 år

### *Målgruppsanpassning*

Antalet sökanden med utländska meriter, framförallt till masterutbildningar men även andra utbildningar, kan förväntas vara fortsatt stort. En ökad målgruppsanpassning av antagningsprocessen för dessa grupper är något som måste kunna hanteras. Det kommer att kräva en hantering som tillåter olika anmälningscyklar till samma utbildningstillfälle, vilket dagens tillämpning av regelverket inte ger möjligheter till.

Svårigheten ligger dels i att hinna bedöma meriter och dels i att de som antagits ska hinna få visum. Oavsett vad som behöver ändras, vilket det råder delade meningar om, måste frågan kunna hanteras. Problemet ligger inte i att hänvisa vissa sökande till ett tidigare ansökningstillfälle, till exempel sökande till masterutbildningar med utländska

meriter. Problem uppstår i det att man med dagens regeltillämpning inte kan hindra någon sökandegrupp från att lämna en anmälan vid ett senare anmälningstillfälle.

Olika typer av sökandegrupper har exempelvis olika behov av att få antagningsbesked vid olika tidpunkt i förhållande till utbildningsstart. Antagna som behöver visum behöver få antagningsbesked i mycket god tid. Likaså sökande som till exempel behöver tjänstledigt från arbete för att kunna följa en utbildning. Sedan finns en helt annan typ av sökande som vill söka utbildning i ett relativt sett sent skede i förhållande till kursstart. Även övergången från grundnivå till avancerad nivå enligt det nya Bolognaanpassade examenssystemet kommer att ställa andra krav på tidtabell i antagningsarbetet. Förutsättningarna för denna sökandegrupp är så annorlunda än för sökande med gymnasiermeriter till grundnivå. Studenter som söker vidare från grundnivå till avancerad nivå återfinns i ett mellanläge när det gäller rimlig anmälningstidpunkt i förhållande till avslutade studier.

Målgruppsanpassning är även tillämpligt för att kunna hantera övriga utbildningar med rullande antagning. Det rör bl a utbildning med flexibel kursstart som nätbaserade distansutbildningar. En rullande antagning skulle i viss mån bli en formalisering av det redan rådande systemet med efterantagning.

### *Bolognaanpassningen*

Implementeringen av det nya examenssystemet enligt Bologna påverkar redan idag antagningsarbetet och kommer att förändra antagningen efter att det slår igenom fullt ut 2010. Processerna och rutinerna för att söka utbildningar på avancerad nivå behöver garanteras, och systemstödet anpassas för en situation där fler svenska studerande söker utbildningar på avancerad nivå i konkurrens. Om ambitionerna för ökad rörlighet inom Europa realiserats så kommer även fler svenska studerande att söka med åtminstone delar av sina meriter från utländska lärosäten, vilket sätter en ökad press på systemstödet.

### *Stort internationellt söktryck på avancerad nivå*

De ökade antalet sökanden med utländska meriter, framförallt till masterutbildningar men även andra utbildningar, kommer att skapa ett förändringstryck på antagningsystemet, trots att deras relativa storlek är liten jämfört med sökandepopulationen i sin helhet. Orsaken ligger i att handläggningen av deras meriter är kostsammare än hantering av svenska meriter, som NyA-systemet huvudsakligen är anpassat till.

Består dagens avgiftsfria utbildningssystem kommer en allt större mängd sökande med meriter från tredje land att söka till svenska lärosäten, främst till utbildningar på avancerad nivå. Det är nödvändigt att bevaka såväl det faktiska skeendet som den

politiska processen för att ha en bra framförhållning och operativ beredskap för olika utfall av politiska beslut och förändringar av sökandegrupper. SUHF kan, i den mån rimlig enighet i sektorn kan nås, agera för att få till stånd sådana spelregler som undviker att antagningssystemet utsätts för allt för hårt tryck.

#### *Tekniken möjliggör förändrade arbetssätt*

Teknikutvecklingen medför nya förutsättningar för antagningsarbetet. Nya tekniska lösningar ger dock inte alltid de effekter som kunde förutses på förhand. Teknikutvecklingen kommer att påverka antagnings- och arbetsprocesserna även framöver. På kort sikt kan man dock inte vänta sig någon språngvis teknisk förändring, liksom investeringen i NyA.

#### Det framtida antagningslandskapet – Långsiktiga politiska och ekonomiska trender

På lång sikt kan man se att det finns långsiktiga politiska och ekonomiska trender som påverkar antagningslandskapet. Emellertid behöver det inte vara så att förändringarna ens på 10-15 års sikt kommer att bli sådana att antagningslandskapet förändras helt i grunden. Trots omfattande förändringar av högskolan under de senaste decennierna, med anpassningar av arbetsprocesser och tekniska system, så finns en mycket hög grad av kontinuitet.

#### *Förändringar i tillträdesregler kommer*

Antagningsområdet kommer att bestå som ett politikområde som är intressant och ständigt aktuellt. Förändringar inom grundskola och gymnasieskola kommer att fortsätta även efter de reformer som nu planeras och genomförs. Förändringar inom dessa områden påverkar tillträde till högskolestudier. Sedan finns det faktorer inom högskolesektorn som sådan som kommer att fortsätta påverka regelverkens utformning. Det kan ha att göra med att vissa faktorer gynnar eller missgynnar vissa grupper, eller faktorer som styrs av t.ex. politiska rättviseaspekter. Det kommer även att finnas en politisk vilja att stimulera sökande att välja vissa typer av utbildningar beroende på konjunktur eller andra samhällsekonomiska omständigheter samt att regionalt stimulera vissa sökandegrupper till akademiska studier.

#### *Förändringar av sökandepopulationen*

Antalet gymnasister minskar den kommande tioårsperioden, efter en topp de närmaste åren. Därefter kommer denna åldersgrupp åter att öka till att motsvara de volymer som finns idag, se diagram i bilaga. Som grupp kommer gymnasister fortfarande att vara en stor grupp i antagningshänseende. På senare tid har det förekommit politiska strömningar där det inte längre lika tydligt betonas högskolestudier som ett självklart val för ca 50 procent av en årskull. Andra typer av eftergymnasiala utbildningar lyfts

fram. Där är satsningen på yrkeshögskola den tydligaste signalen. Vilken effekt det här kan få på högre utbildning återstår att se, men rimligt är att det som helhet minskar efterfrågan. Effekten kan bli kraftigare inom vissa utbildningsområden och regioner än andra. De ekonomiska konjunkturerna påverkar söktryck, sökandepopulation och vilka utbildningar som efterfrågas. Hur stor konjunktorens påverkan blir är svårt att sja om och beror på dagsaktuella frågor som hur väl högskolornas utbildningsutbud matchar efterfrågan samt hur de offentliga stödsystemen skapar incitament för att t ex arbetslösa ska studera vidare på högskolan.

#### *Målgruppsanpassade antagningsprocesser*

Målgruppsanpassade antagningsprocesser kommer att införas även på lång sikt. Framför allt olika anmälningssyklar till samma utbildningstillfälle. Detta kräver dock en förändring av det regelverk i form av lagar och förordningar som reglerar högskolans verksamhet. Troligen kommer hanteringen av sökande med utländska meriter att kräva en hantering som tillåter olika anmälningssyklar till samma utbildningstillfälle. Även övergången från grundnivå till avancerad nivå kan komma att ställa andra krav på tidtabell i antagningsarbetet än för nybörjarsökande till grundutbildningar.

#### *Platsgaranti, platsbokning*

Med tanke på att nära 90 procent av alla utbildningsplatser (med antagning via NyA) redan nu tillsätts utan urval, finns det anledning att närmare undersöka möjligheter till utökad platsgaranti och tidiga besked att man är antagen till den utbildning man önskar följa. En sådan ordning ger de sökande tidigt – direkt – besked vad de kan läsa och när. Det kan möjligen även kombineras med en relativt kort tid mellan anmälan, antagningsbesked och utbildningsstart. Men det är även möjligt för utbildningar där det är befogat med längre tidsspann mellan antagningsbesked och utbildningsstart. Det kommer alltid att finnas sökandegrupper där en längre tidsrymd fram till kursstart behövs för att förbereda sig inför utbildningen, för att hantera flytt, tjänstledighet etc.

#### *Clearing återinfört*

Förändringar som beskrivits ovan, med olika antagningsförfarande och tidtabell till utbildningar under samma termin, kommer att leda till att sökande kan bli antagen till flera utbildningar som löper samtidigt. Risken blir således att det skapas "luft i systemet", om inte lärosätena kommer överens om en clearing eller liknande system för att fördela studenter mellan lärosätena.

En grundtanke under utvecklingen av NyA och den raka anmälan till alla utbildningar samma termin är då överspelad. Därmed återuppstår den "luft" som fanns med de tidigare lokala LANT-omgångarna, om inte en clearingfunktion återinförs. Den bild

som framträder med olika sökandegrupperns väsentligt skilda behov av tidig anmälan, lång handläggningstid, tidiga antagningsbesked, tid för eventuell visumhantering, sena anmälningstidpunkter i förhållande till utbildningsstart gör att en clearingfunktion absolut behöver övervägas. I annat fall riskerar utbildningssystemet att stå med en mängd tomma utbildningsplatser.

Det är dock inte självklart att alla lärosäten vill införa en clearing. Det skulle kräva att lärosätena även i framtiden ser vinsterna med att anpassa sig till varandra samt ger upp konkurrensfördelar.

#### *Förändrat sökandetryck (cykliska förändringar)*

Under expansionen av grundutbildning inom högskolesektorn under 1990-talet ökade utbildningsutbudet kraftigt. Det fanns en tydlig politiskt vilja att fler gymnasister skulle påbörja högskolestudier i nära anslutning till avslutad gymnasieutbildning. Under denna period uppmuntrades även andra grupper än gymnasister att påbörja högskolestudier. Det livslånga lärandet var en viktig fråga och distansstudier och andra former av studiestimulerade åtgärder (t ex kommunala lärcentra) gav nya förutsättningar för mer studieovana grupper. Dessa politiskt betingade faktorer var tillsammans så kraftfulla att förändringar i demografi och konjunktur inte så tydligt påverkade sökvolymen till högskolan som helhet.

Självklart kommer söktrycket alltid att variera över tid och påverkas av demografi, utbildningsutbud, arbetsmarknad inom olika sektorer, politiska stimulansåtgärder, regionala aspekter och konjunkturen i stort. Vilka av dessa faktorer som har störst påverkan är olika från tid till annan. Olika typer av utbildningar berörs i varierande grad och det omgivande samhället ger lokala variationer.

#### *Studieavgifter genomfört*

Att det kommer att finnas studieavgifter inom i en framtid verkar troligt. Däremot så råder nu stor osäkerhet när och på vilket sätt en sådan reform kommer att genomföras. Är den huvudsakliga målgruppen studenter utanför EU/EES? I vilken grad kommer avgifter att kombineras med stipendier och hur är systemet utformat?

För antagningsområdet råder en allmän uppfattning att studieavgifter för studenter utanför EU/EES kommer att ha liten effekt på beteenden hos sökande om möjlighet till relativt generösa stipendier finns. Även om stipendier skulle begränsa volymen antagna till hälften av dagens volym, är det svårt att föreställa sig att sökande av den anledningen skulle avstå att lämna in en ansökan. En mer trolig utveckling är att utländska sökande tvärt om skulle komma att öka.

En sådan utveckling kräver att visumhantering för de som antas kan lösas på ett smidigt sätt mellan tiden för mottagandet av antagningsbesked och kursstart. Detta



aktualiserar frågan om olika sökandegrupperns behov av separata anpassade antagningsomgångar som har diskuterats ovan.

Det finns ett antal frågeställningar av teknisk och praktisk natur att lösa om avgifter ska kunna införas. Den politiska viljan att införa avgifter kommer att tvinga fram lösningar till sådana frågeställningar.

Frågan om avgiftens storlek, vem som beslutar om den och vem som förfogar den är betydelsefull för lärosätenas fortsatta engagemang i frågan. Hur stipendiesystem utformas är ännu en fråga som kan vara strategiskt betydelsefullt för universitet och högskolor. Det kan exempelvis komma att påverka befintliga eller önskade samarbeten och allianser som finns med utländska lärosäten.

Att studieavgifter även införs för svenska medborgare är inte en särskilt trolig utveckling. För att det ska vara praktiskt genomförbart fordras även förändringar i studiestödet. Men frågan bedöms på kort sikt inte särskilt politiskt intressant. Dock finns det ett tryck från bland annat EU-kommissionen och OECD om avgiftsbeläggning av högre studier, vilket i ett längre perspektiv kan förändra läget.

#### *Anmälningavgifter*

Införandet av anmälningavgifter skulle direkt kunna påverka mängden sökande och därmed antagningsarbetet. Storleken på avgiften spelar viss roll. Den måste vara av en sådan omfattning att den stimulerar seriösa sökanden och sällar bort de som söker för att det är en möjlighet att söka. I relation till studieavgifter kan införandet av anmälningavgifter ha mycket större påverkan på volymen av sökande.

Det finns även här ett antal frågeställningar att lösa. Dels om avgifterna ska gälla samtliga studerande, eller enbart de från tredje land. Dels andra frågor av teknisk-praktisk natur att lösa, där rättssäkerhetsaspekter inte ska underskattas. Ska man kunna lämna en anmälan utan att betala en avgift? Hur kan man säkerställa att den sökande är medborgare i ett EU-land? Det går att finna lösningar på detta men frågorna är inte opproblematiske, varken ur ett teknikperspektiv eller ett juridiskt perspektiv.

#### *Annan typ av meritbedömning*

De meriter som de sökande för med sig blir mer heterogena. Man kan anta att den relativa andelen sökande på svenska gymnasiebetyg kommer att minska. En ökad andel sökande till masterutbildningar och andra kurser på avancerad nivå innebär att mer kvalitativa bedömningar av meriter kommer att krävas. Förutom att det ställer krav på annat systemstöd än det NyA tillhandahåller idag (mer funktioner för dokumenthantering) kommer det att leda till synliggjorda och ökade kostnader för meritgranskning. I bedömningen av dessa meriter involveras idag fler personer än antagningshandläggare. Kommer det att kunna vara så även i framtiden? Här finns

möjligen behov att utveckla verksamhetsprocessen. Kan handläggare genomföra mer kvalificerade bedömningar? Hur mycket måste den akademiska personalen ägna sig åt operativt bedömningsarbete?

De kvalitativa bedömningarna överförs i slutet av granskningen till någon form av meritvärde för att kunna rangordna sökande vid ett eventuellt urval. Här finns också ett behov att med processutveckling ge ökad tydlighet hur processen går till samt kunna bidra till erfarenhetsspridning mellan lärosäten och andra aktörer.

Antagning till forskarnivån kan komma att utvecklas till att likna antagning till avancerad nivå. Hur mycket dessa processer kan och ska harmoniera med varandra kan diskuteras. Det finns idag ingen samordning att tala om mellan dessa antagningsförfaranden. Bolognaprocessens utbildnings och examensstruktur med uppdelning i tre nivåer, grundnivå, avancerad nivå och forskarnivå, kommer på sikt att kräva att en mer likartad process används om sökandevolymer till forskarnivån fortsätter att öka .

#### *Svårt att upprätthålla dagens norm för rättsäkerhet*

Antagning till högskolestudier på nybörjarnivå har under senare tid, 20-30 år, varit inriktat på att i inför urval rangordna sökande utifrån de meritvärde sifferbetygen gör möjligt. Det innebär att ett ”decimaltänkande” blivit norm för rättvisa och juridisk tydlighet. De senaste åren har visat att problem uppstår i den komplicerade flora regler som styr antagningsreglerna. Vad som är rättvist, förutsägbart och i en samhällelig kontext önskvärt ställs mot varandra i den enskilda individens möjlighet att bli antagen. Historiskt har det under perioder funnits en politisk vilja att gynna somliga grupper utgående från olika politiska överväganden. Detta har visat sig vara svårt att förena med andra juridiska ramverk, vilket bland annat lett till stämningar av enskilda lärosäten. Det finns dock anledning att tro att det även framöver kommer politiska motiv för att påverka utfallet av antagningen.

En större andel sökande som antas efter en mer kvalitativ bedömning av meriter än sifferbetyg från gymnasieskolan kommer att ytterligare belysa frågan om dagens norm av rättvisa kommer att vara tillämplig i framtiden. Ett antagande kan vara att det kommer att ske en värdeförskjutning i denna fråga bort från ett strikt mekaniskt räknande av betygsvärden. I vart fall vad gäller utbildningar på avancerad nivå. Kommer vi att acceptera personliga omdömen och rekommendationer som är vanligt i andra akademiska kulturer? Hur hittar vi sätt att klara sammanvägning av att på politiska grunder gynna vissa sökandegrupper i förhållande till andra? Mot en utveckling i denna riktning talar ett ökat fokus på betyg inom andra områden. Det system med meritpoäng inom gymnasiebetygen som beslutats om, kommer troligen i

än ökad grad skapa en fokusering på sifferbetyg och "decimalbetänkande", inte minst hos de sökande som i en tidig ålder lärt sig tänka och agera i de termerna.

Ytterligare en aspekt är att fler personer kommer att vara delaktiga i bedömningsarbetet. Arbetsformerna inom den virtuella organisationen (VO), som etablerats för handläggning av utländska meriter, kommer med all sannolikhet att utvecklas och finnas kvar så länge samordningen av antagningsarbetet är gemensam. På sikt måste man dock arbeta med att säkerställa att det såväl nationellt, som på lärosätena, finns tillräcklig kompetens för att hantera de internationella ansökningarna. Det ställer krav på det organisatoriska ramverket på VO och tydlighet i regler och rutiner. Även frågan om spårbarhet hamnar än mer i fokus. Varför, när och av vem har ett beslut fattats? Det är en fråga som dels styrs av politiska beslut som fattats vid olika tidpunkter, och ibland inte helt i linje med andra regelverk. Utifrån ett sökandeperspektiv är det en fördel om gemensamma tolkningar och rekommendationer tillämpas inom sektorn. Den genomskinlighet som den gemensamma antagningsprocessen och antagningssystemet ger kommer annars att utsättas för stor press utifrån bristande juridisk samstämmighet mellan olika lärosäten.

#### *Rekrytering – antagning, olika syften*

Rekryteringsprocessen övergår i något läge i en antagningsprocess. Syftet är att synliggöra utbildning och locka så många kvalificerade sökande som möjligt som i nästa skede blir föremål för antagning. Antagningsprocessens mål är att utifrån ett i förväg känt regelverk avgöra vilka som har rätt meriter, rangordna dess och genomföra ett urval om det är fler sökande än antal utbildningsplatser. I tider då det råder stark konkurrens om studenter kan det uppstå motsatsförhållande mellan dessa två processer. Rekryteringsmetoder som motiveras utifrån rekryteringsbehov kan sedan visa sig problematiska när de ska sammanföras med den juridik som styr antagningen. Det här är ingen ny fråga, och har ingen särskild framtidsdimension annat än att vikande antal sökande och ökad konkurrens mellan lärosätena sätter fokus på rekryteringsarbetet och kan leda till att dessa motsättningar tydliggörs och skärps. Att hålla en diskussion levande om dessa två processer olika mål och hur de bäst kan samverka är därför fortsatt viktig.

#### *EU-påverkan, jämför Bolognastrukturen*

Att antagningsområdet är ett intressant politikområde har redan konstaterats på nationell nivå, men det gäller även på EU-nivå. Den nya gemensamma utbildnings- och examensstrukturen är ett tydligt exempel på detta. Frågan om ökad mobilitet kommer att fortsätta vara levande inom EU. Frågan om anställningsbarhet är ännu i ett tidigt skede. Kommer vi att få se att medborgare inom EU i stor utsträckning försöka röra sig fritt inom EU och använda sina nationella akademiska meriter som grund för

anställning? Om detta frågekomplex kommer att ta sig ytterligare uttryck utöver det ramverk Bologna-processen innebär går inte att se idag. Förändringar i finansiella strukturer, arbetsmarknad och annat kommer troligt att påverka utbildningspolitiken i ett EU-perspektiv den närmaste tioårsperioden.

Det finns en bredare europeisk dimension på utbildningssektorn. Enligt Lissabonkonventionen är Europas framtid beroende av konkurrenskraftig, högkvalitativ gemensam europeisk utbildningssektor. Den globala konkurrensen lyfter fram högskolans roll som tillväxtgenerator för Europa. Därmed blir den nationella högskolesektorn en gemensam angelägenhet för hela EU.

#### *Förändrad resurstilldelning för grundutbildning*

Ett förändrat resurstilldelningssystem har bäring på antagningsfrågor, t.ex. genom dess påverkan på lärosätens finansiering och utveckling. Det kan leda till skarpare lägen i rekryteringssammanhang när rätt mix av utbildningar och studenter utgör en avgörande faktor för högkvalitativ utbildning.

#### *Ranking*

Ranking av svenska lärosäten kommer att öka i betydelse, oavsett om det sker av fristående aktörer eller inom ramen för uppföljningssystem. Det kommer att ge effekt på antagningssystemet i den mån som söktryck och antagningssiffror är variabler i rankingen. Det kan verka i flera riktningar. Dels på krav på ökad samordning för att få jämförbara riktvärden, dels mot att minska incitamenten för lärosätena att samarbeta i en gemensam antagning.

#### *Snabb teknikutveckling ger andra möjligheter*

Teknikutvecklingen kommer fortsatt att ge förutsättningar för andra arbetssätt än de vi känner idag. Utvecklingen under det senaste decenniet visar det tydligt.

Två exempel på effekten av teknikutveckling kan nämnas här. Vid utvecklingen av NyA skapades möjligheter för de sökande att på en samma webbplats hitta ett komplett utbud av högskoleutbildning till ett givet ansökningstillfälle. Det är även möjligt att följa sin anmälan och interagera under processens gång. Idag väljer en (1) procent av de sökande att skicka in pappersanmälan till förmån för en webbanmälan och efterföljande elektronisk kommunikation. Denna utveckling var önskad och till viss utsträckning förväntad, men att det skulle gå så pass fort (inom två år från driftsstart) och nå sådant oerhört stort genomslag var det nog ingen som förväntade sig. När sedan en engelskspråkig sökfunktion gjorts tillgänglig har sökande med utländska meriter ökat dramatiskt. Webben är tillgänglig för alla. Men de spridningseffekter och ansökningstryck som nu skapats förutsåg knappast någon.

Teknikens utveckling möjliggör också förändrade arbetsprocesser. Det främsta exemplet på det är kanske de virtuella organisationer (VO) som på etablerats och på kort tid, något år, kommit att fungera väl. VO hanterar anmälningar med utländsk förutbildning och har byggts upp gemensamt av VHS och elva lärosäten. Dessa lärosäten har överenskommelser med VHS om att i VO sätta in ett visst antal personer under vissa tider. Alla ärenden hanteras i gemensamma köer och styrs via VHS produktionsledning så att resurserna används så effektivt som möjligt. Genom denna organisation kan kompetenser inom VHS och lärosätena utnyttjas på ett, för helheten och de sökande, optimalt sätt. Även här har de tekniska förutsättningarna som NyA ger utvecklat ett arbetssätt som fått större genomslag än vad man i första läget vågat hoppas på.

Påverkan från utvecklingstendenser från nästa generation av Ladok-systemet kan leda till större förändringar av systemstödet för antagning. Samma sak gäller utvecklingen av utbildningsdatabaser. Utvecklingen av mer "personliga" webbplatser (bloggar, facebook mm) kan leda till helt andra användarkrav på till exempel sökfunktioner än vad vi ser idag. En större dynamik i systemutveckling framför allt när det gäller användargränssnitt är att vänta.

#### *Gemensamt SA-system*

Är det önskvärt med gemensamma studieadministrativa system inom högskolesektorn? Frågan dyker upp med vissa mellanrum. Med gemensamma menas här framför allt gemensamhet i styrning och ägande. Konsortieformen för ladok-systemet har fördelar och nackdelar, där fördelarna enligt konsortiemedlemmarna hittills överväg nackdelarna. Till fördelarna hör ett gemensamt ansvarstagande och delaktighet.

Det finns få som önskar sig ett enda stort system, däremot finns stora fördelar med modulära system där det är lätt att byta och överföra information mellan systemen. Med olika styr- och ägarstrukturer kan sådant informationsutbyte ibland försvåras avsevärt. Optimering av de olika systemen sker helt inom det egna systemet (eller ägarstrukturen) istället för att se till helhetens behov.

Fördelar av större samverkan mellan olika system är många. För studenter skulle det kunna medföra en större tydlighet och göra det lättare att röra sig mellan lärosäten. Ur ett kostnads- och effektivitetsperspektiv skulle mycket vinnas när det gäller gemensam planering och strategi kring utvecklings och underhållsinsatser. Svårigheter att forma en enhetlighet när det gäller styra/äga ligger både i de helt olika ägarstrukturerna mellan t ex Ladok och NyA, men även i att ett lärosäte skulle behöva ge upp möjligheten att själv få utforma system som man önskar utan att samverka med andra.

Över tid kommer ekonomiska realiteter att påverka denna fråga i allt större grad än hittills.

## Det framtida antagningslandskapet – Organisatoriska utvecklingstendenser

### *Förutsättningarna för fortsatt stark samordning*

Det finns flera saker som gör att man kan förutsätta att det även framgent kommer att finnas en stark samordning mellan de svenska lärosätena i antagningsfrågor. En nyckelfaktor är graden av statlig styrning. Om regeringen fortsätter att ha huvudansvaret för finansieringen av utbildningen, och staten är ägare till de flesta lärosäten, oavsett om dessa drivs i form av förvaltningsmyndigheter eller inte, så kommer regeringen att önska en samordning av antagningsverksamheten för att säkerställa att målsättningar inom högskolepolitiken genomförs.

Det finns dessutom en tradition av samverkan inom sektorn kring studieadministrativa system. Det finns i nuläget inget som tyder på att denna tradition är under uppluckring. Snarare förstärks den trenden om tankarna på att integrera NyA och Ladok genomförs. Vi kan dock inte helt bortse att det finns vissa tendenser som tvärtemot kan komma att skapa en minskad samordning, vilket diskuteras närmare nedan.

### *Sektorn och den statliga antagningsorganisationen*

SUHF kommer i framtiden fortsatt spela en viktig roll som samordnare för sektorn i antagningsfrågor. Dels som en kanal för att ge signaler från sektorn till VHS. Dels som en organisation som tillsammans med VHS och andra aktörer kan bedriva påverkansarbete kring antagningsfrågor där man tydligt har gemensamma intressen. Samarbetet mellan SUHF och VHS kommer troligen vara mer systematiskt framöver.

VHS roll som förvaltare av antagningssystemet är beroende av att det finns ett gemensamt system likt NyA. Det är dock inte självklart att VHS kvarstår i myndighetsform - mer autonoma lärosäten kan aktualisera andra organisationsformer. Redan 1995 väcktes frågan om bolagisering av VHS. En annan utveckling kan vara att det på sikt sker en "ladokifiering", där ett lärosätessammanslagning konsortium tar hand om antagningsorganisationen.

### *Ökad autonomi*

Utredningen *Självständiga lärosäten (SOU 2008:104)* med förslag på en ny institutionell ram för framtidens universitet och högskolor har berörts ur ett antagningsperspektiv. Vad kan ökad autonomi för universitet och högskolor leda till för förändringar inom antagningsområdet? Hur fort kan det komma att genomföras? Det råder delade meningar om vilken effekt utredningens förslag har på

grundutbildningsområdet. Utredningen betonar vikten av en gemensam hantering, men med mindre inslag av detaljreglering för lärosätena.

Större självständighet skulle kunna leda till ökad profilering och polarisering mellan lärosäten eller grupper av lärosäten. De senaste åren har präglats av en större vilja till samverkan och att finna gemensamma lösningar på olika studieadministrativa frågor, kanske särskilt tydligt inom antagningsområdet. Klarar ett sådant samarbete en ökad profilering mellan lärosäten?

Slutligen kommer staten inte att ge upp styrningen över utbildningsområdet. Det politiska intresset att påverka är alltför stort och den ekonomiska ramen alltför betydande för att lämna sektorn utan fortsatt omfattande styrning, om än på ramnivå. Det finns ett stort allmänintresse i att medborgare, sökande och studenter får bra information, likartade förutsättningar och goda möjligheter att utbilda sig.

#### *Mer rullande verksamhets-/processutveckling*

Antagningsarbetet som process har ändrats mycket lite i ett historiskt perspektiv. Det har bl a gjort att simuleringar har kunnat genomföras i den kända antagningsprocessen för att på förhand se olika effekter av tänkta regelförändringar etc. Den stabila processen har gjort antagningsverksamheten robust. Det har nu gått nära tio år sedan den senaste större genomlysning gjorts av processen i och med kravställande och utveckling av NyA. Denna genomlysning medförde bl a en del tekniska lösningar (se ovan) som gett betydande effekter, både för de sökande som för lärosätenas arbetsprocesser. Det gav också upphov till verksamhetsutveckling där utveckling av VO är den största förändringen.

Det finns anledning att tro att en mer rullande verksamhetsutveckling av antagningsarbetet skulle kunna ge fler, ännu okända, fördelar i en framtid. Ett mer kontinuerligt arbete skulle stärka ett gemensamt synsätt och ytterligare utveckla både samarbetsformer och verksamhet. Med rullande avses här kanske intervaller om två till tre år för att tydligare kunna se förändringar i krav och tekniska förutsättningar. VHS som systemägare har en given roll i detta arbete, men SUHF och lärosäten måste kunna och vilja avsätta resurser för att detta arbete ska bli framgångsrikt.

De redan framtagna avtalen mellan lärosäten och VHS utgör en god grund för utformning av systematiskt uppföljningsarbete och verksamhetsuppföljning. I avtalen stipuleras att varje ny avtalsperiod ska föregås av en utvärdering av den förra perioden. Ett sådant utvecklingsarbete bygger på ömsesidigt ansvarstagandet medan initiativet enligt dessa avtal ligger på VHS.

### *Nya aktörer*

Införande av Yrkeshögskolor kommer att påverka antagningslandskapet. En trolig effekt är att mängden sökande till akademiska utbildningar kommer att minska. Resonemang om förändringar i sökandepopulationen har förts tidigare. Påverkan på antagningsfrågor blir då främst en volymfråga. Samverkan kring rutin- och systemfrågor kan dock både frigöra resurser och påskynda utvecklingsarbete om fler aktörer deltar i en gemensam basfinansiering.

### Antagningslandskapet ur den sökandes perspektiv

Ur den sökandes perspektiv kommer det att ske en uppluckring av sökandeperioden med ett mer kontinuerligt sökande beroende på vilken typ av utbildning som den sökande går. Visserligen kommer det i stort sett att finnas fasta söktider som idag, men med betydligt fler formaliserade inslag av löpande antagning.

Studenterna kommer också att kunna hantera ett studieadministrativt system som kombinerar antagningen med annan studieinformation och självbetjäning i andra utbildningsadministrativa tjänster. Det kommer underlätta att kunna få meriter tillgodoräknade och att få bedömningar gjorda om man uppfyller krav för tillträde till utbildningar på avancerad nivå. Även antagnings- och stipendiesystemen kan, i den mån de införts, ha integrerats i ett gemensamt antagnings- studieinformationssystem. Studenten, framför allt på avancerad nivå, kommer också i det antagningssystem som de möter ha stöd för att lämna underlag för den kvalitativa bedömning som kommer att bli ett viktigare inslag i antagningssystemet.

Tillgängligheten för ansökan kommer att öka för den studerande. Dock kan man troligen inte vänta sig en lika stor kvalitativ förändring som införandet av elektronisk webbaserad ansökan har medfört under de gångna åren.

### Antagningslandskapet 202X – En karaktäristik

Nedan följer ett antal påståenden om hur ett förändrat antagningslandskap kan komma att se ut med utgångspunkt i de resonemang som förts i rapporten.

#### *Målgruppsanpassade antagningsprocesser*

Bolognastrukturen har gjort det nödvändigt med separata anmälningsspår för sökande utanför EU, sökanden från EU och svenska studenter som söker vidare till kurser på avancerad nivå. Det finns flera olika tillfällen att anmäla sig till studier med samma datum för kursstart.



### *Platsgaranti, platsbokning*

Till ett stort antal utbildningar sker antagning utan urval. Utökad platsgaranti och tidiga antagningsbesked har förändrat tidtabellen inför höst- och vårterminsantagning. Ett clearingsystem finns för att de sökande ska prioritera när de anmält sig utbildningar med parallell studietid.

### *Annan typ av meritbedömning*

Andelen icke-gymnasiala meriter har ökat bland nybörjare. De kvalitativa bedömningarna som är nödvändiga för meritbedömning till avancerad nivå har synliggjort kostnader för detta arbete. Större vikt läggs vid att rekrytera ”rätt” sökande med ett trimmat utbildningsutbud som följd.

### *Dagens norm för rättsäkerhet förändrad*

En värdeförskjutning bort från ett strikt mekaniskt räknande av betygsvärden, särskilt vad gäller utbildningar på avancerad nivå har ägt rum. Att använda personliga omdömen och rekommendationer som är vanligt i andra akademiska kulturer diskuteras men är ännu inte fullt genomförda eller helt allmänt accepterade.

### *Anmälningavgifter*

Införandet av anmälningavgifter är genomfört för sökande utanför EU/EES. Mängden sökande har minskat drastiskt efter införandet.

### *Studieavgifter*

Frågan att avgiftsbelägga högre studier inom EU har drivits hårt av EU-kommissionen. Sveriges undantag att behöva tillämpa regelverket även för egna medborgare upphör inom kort och en svår inrikespolitisk debatt förs.

### *Förändringar av sökandepopulationen*

Trycket från ungdomskullarna varierar kraftigt över perioden. Det är ingen ny situation. Samhällets inställning till högre studier har större påverkan på antagningslandskapet. Utbyggnaden av Yrkeshögskolan har lett till att färre söker sig till högskolan.

### *Förändrade tillträdesregler*

Anpassningar till förändringar i gymnasieskolan har genomförts. Några politiska beslut att gynna bl a gruppen XX har tagits. Besvärliga avvägningar har gjorts när olika lagrum ställs mot varandra.

### *Självständiga lärosäten*

Den nya organisationsformen påverkar inte antagningsarbetet mer än indirekt. Nya samgåenden av lärosäten har förändrat konkurrenssituationen när det gäller

rekrytering. Minskat totalt söktryck har även skärpt läget för vissa utbildningsområden och regioner. Trots ibland stora svårigheter finns en nationell samsyn om behovet av organiserat samarbete i regel- och bedömningsfrågor.

#### *Fortsatt samordning*

SUHF och VHS och lärosätena samarbetar för att vidareutveckla effektiva samarbetsformer för att gemensamt kunna lösa verksamhetsproblem och systemrelaterade frågor. Lärosätena konkurrerar med kvalitet i utbildningen och inte i administrativa processer och stödsystem. Alla parter inser att ömsesidig lyhördhet och god kommunikation mellan olika aktörer är viktiga framgångsfaktorer för fortsatt samordning.

#### *Andra aktörer och kvalitetsfaktorer*

Intresset att följa utbildningar inom ramen för Yrkehögskolan har ökat stort. Övergången till högre studier är nu ca 30 procent. Systemet för resurstilldelning som tar hänsyn till kvalitetsindikatorer och de många rankingsystemen som finns har ytterligare skärpt läget för vissa universitet och högskolor.

#### *Mer kontinuerlig verksamhetsutveckling*

En gemensam organisation för att utveckla det studieadministrativa arbetet har allt mer funnit sin form det senaste decenniet. De kostnader en sådan organisation kräver ger besparingar i form av bättre framförhållning i beslutsfattande, lägre kostnader för systemutveckling och ökad ”good will” hos sökande, studenter, utbildningsansvariga och allmänhet.

#### *Teknikutveckling*

Ekonomiska realiteter har gett upphov till en gemensam strategi för alla studieadministrativa system. Lärosätena har kommit till den slutsatsen att de konkurrerar om studenter men samarbetar i utveckling av processer, systemstöd och organisation av driftsmiljöer. Nya tekniska lösningar upptäcks i allt snabbare takt mycket på grund av förändrade beteenden hos sökanden och studenter.

## Bilaga 1

### Vissa basfakta och trender

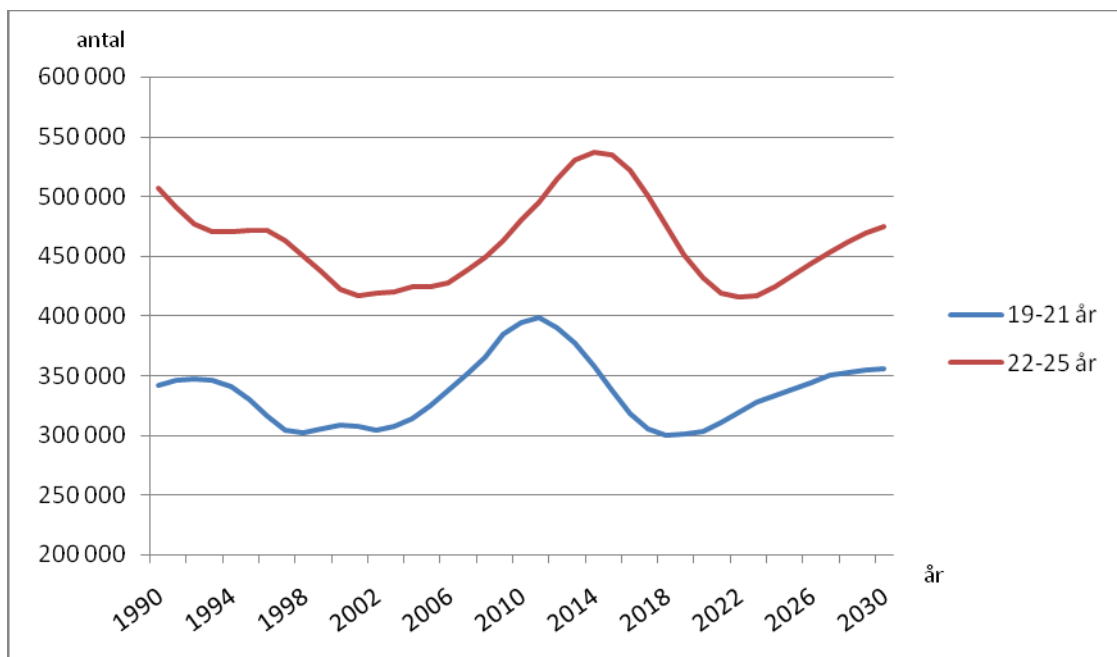
Här följer urval av bakgrundsfakta med relevans för resonemangen som förs i rapporten.

#### Sökande och antagna till högskolestudier (hösttermin)



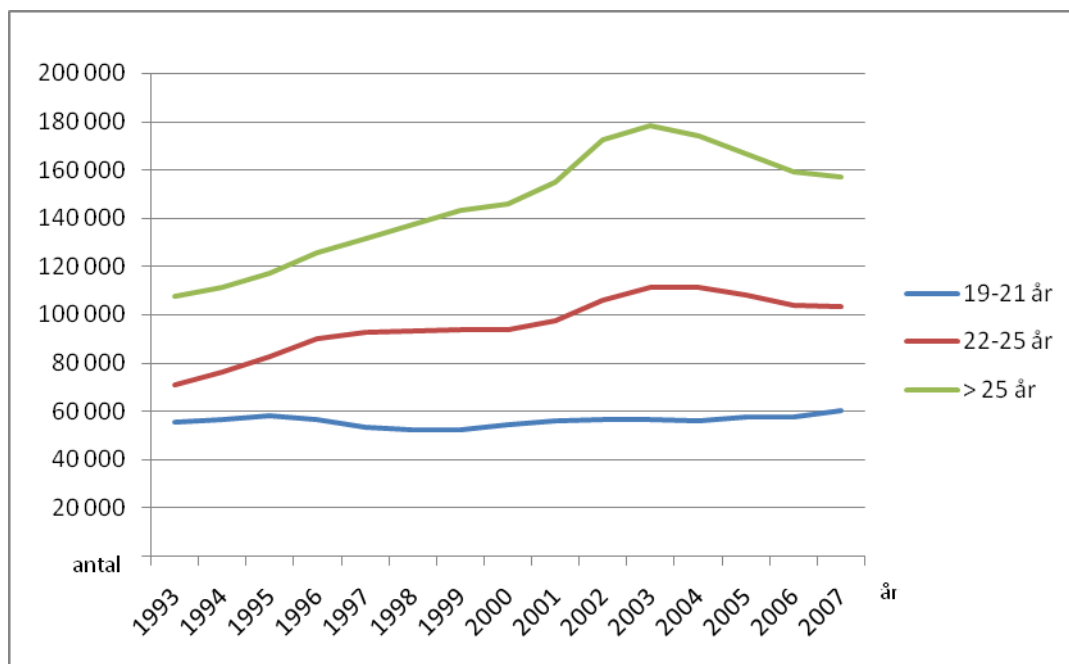
Källa: SCB UF 46 SM 0801

#### Storlek på ungdomskullar



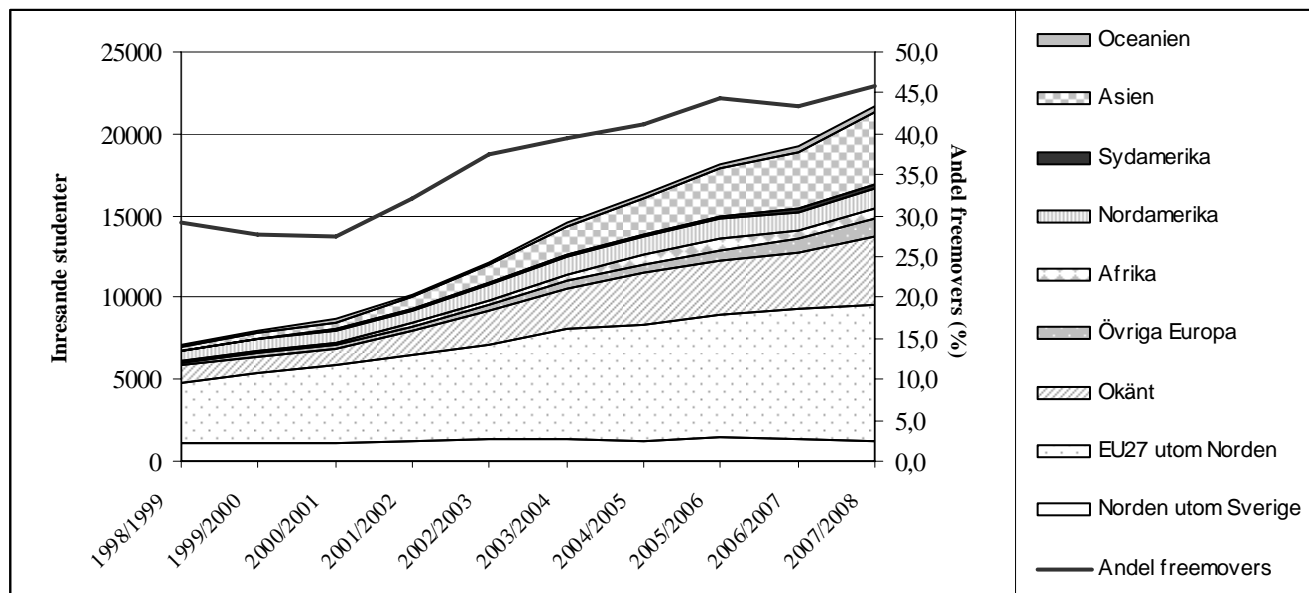
Källa: SCB

## Studiedeltagande efter ålder



Källa: SCB

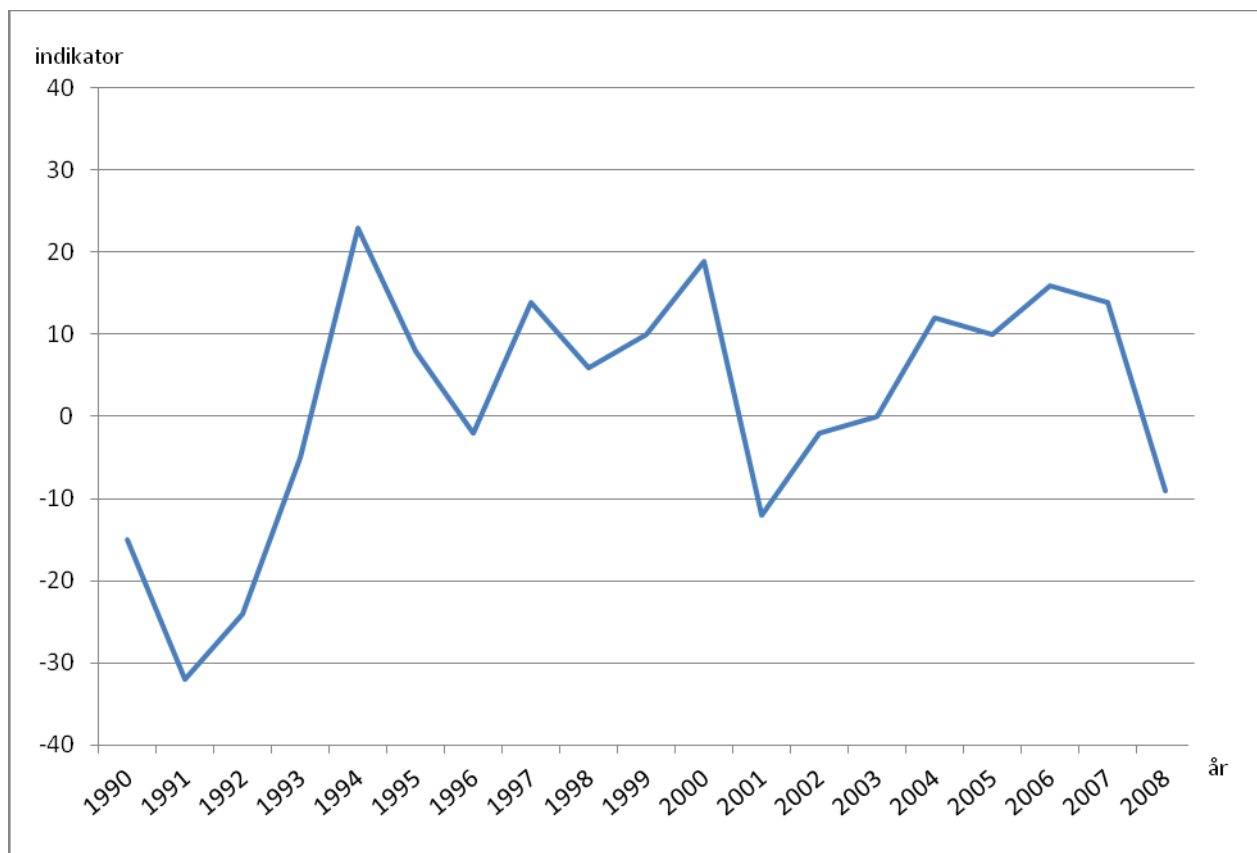
Inresande studenter för första gången i svensk högskoleutbildning läsåren samt andelen av dessa som var free-movers 1998/99 – 2007/08



Källa: SCB/HSV UF 20 SM 0901

1) Kategorin "Okänt" (ursprung) är förmodligen till allra största andelen studenter från EU-länder

## Konjunkturbarometer, tillverkningsindustrin



Konfidensindikatorn för tillverkningsindustrin är en sammanvägning av frågor angående orderstock, färdigvarulager och produktion enligt formeln  $\text{konfidensindikator} = \text{orderstocksomdöme} - \text{omdöme om färdigvarulager} + \text{förväntningar om produktion}$ .

### Antagningsverksamhet i siffror, 2008

|   |         |
|---|---------|
| Antal anmälningar (vår, sommar, höst)         | 575 000 |
| Andel anmälningar via webb                    | 99 %    |
| Sökande totalt till program                   | 201 000 |
| Behöriga sökande totalt                       | 500 000 |
| Behöriga sökande till program                 | 159 000 |
| Antagna totalt                                | 357 000 |
| Antagna totalt till program                   | 84 000  |
| Antal antagna                                 | 357 000 |
| Systemkostnad, totalt (tkr) <sup>1)</sup>     | 50 000  |
| Antagningskostnad, totalt (tkr) <sup>2)</sup> | 50 300  |
| Antal anmälningar masterutbildningar          | 67 000  |
| Antal antagna                                 | 14 000  |
| Antal anmälningar internationella kurser      | 27 600  |
| Antal antagna                                 | 3900    |

- 1) Systemkostnaden, som är kostnad för systemunderhåll och systemutveckling, ökar p.g.a. ökade avskrivningskostnader, då VHS kontinuerligt investerar i NyA-systemet för att uppnå rationaliseringsvinster och för att anpassa systemet till gällande regelverk.
- 2) I kostnaderna för antagningstjänster ingår produktionsledning och handläggning samt de gemensamma funktionerna för meritregistrering, förstagranskning, telefoni, e-post-hantering, katalogproduktion, porto m.m.

## Bilaga 2

Utdrag ur Uppdragsbeskrivning ” Ett förändrat antagningslandskap och dess behov av systemstöd”

### **Syfte och mål**

Systemstödet till gemensam antagning vid svenska högskolor har under 90- och 00-talen byggts ut kraftigt. Den svenska högskolan står inför än större utmaningar under det närmaste decenniet. Antagningen kommer att kräva ännu kraftigare och bättre systemstöd. Det bör genomföras en studie av förutsättningarna för antagningsverksamhetens framtida systemstöd.

Syftet är att skapa en bild av de omfattande förändringar som ligger framför högskolan och VHS avseende antagning. Olika scenarier ska arbetas fram där målbilder, konsekvenser för olika aktörer och kostnadsaspekter redovisas. Vidare ska de olika scenariernas konsekvenser för planeringsförutsättningar, organisationsnivå, resursåtgång i ekonomi och personal samt behov av större systemförändringar redovisas.

Målet med arbetet är att skapa ett gemensamt dokument som kan utgöra en plattform för strategiska ställningstaganden och beslut, såväl för enskilda lärosäten som för sektorn som helhet.

### **Avgränsning**

Studien ska huvudsakligen fokusera på förändringsbehov i det långsiktiga perspektivet. Frågeställningar i förvaltningsarbetet för åren 2009-2010 hanteras av VHS, och synpunkter hämtas in från SUHF:s referensgrupp enligt gängse rutin.

### **Genomförande**

#### **Arbetsätt**

Arbetet skall bedrivas med stor öppenhet och bredd. Alla berörda intressenter ska ges tillfälle att ge uttryck för sina synpunkter. I ett först steg skannas aktuella frågor av för att se vad som i ett kortsiktigt perspektiv kan få stora konsekvenser för sektorn. Fokus på arbetet ska dock ligga på mer långsiktiga framtidsfrågor. Arbetet bör i huvudsak genomföras i seminarieform.

#### **Exempel på frågeställningar**

Hur stämmer de ursprungliga visionerna för NyA med verkligheten idag och hur kan det se ut om fem år?

Håller visionen att endast 20% av ärendena skulle behöva manuell handläggning och 80% därmed hanteras helt automatiskt? Med en ökad andel utländska sökande kanske vi hamnar i ett omvänt förhållande.

Vilka andra konsekvenser får en ökad volym masterutbildningar?

Kommer kursantagning av sökande med utländska meriter (gymnasiemeriter) att öka eller minska. Vad är önskvärt? Vilka blir konsekvenserna?

Får de nya tillträdesregler från och med 2010 några ytterligare konsekvenser; ersättning av 25:4, hantering av lokala urvalsregler etc.

Vilka förändringar finns när det gäller utbildningar för livslångt lärande?

Hur kan vi på bästa sätt hantera arbete med att bedöma reell kompetens?

Finns det fog att tro att löpande antagning (framförallt till kurser) skulle vara önskvärt? Vilka blir konsekvenserna av detta?

Etc.

### **Arbetsgrupp**

Arbetsgruppen ska ha bred förankring inom sektorn och bestå av representanter för SUHF:s olika grupper inom det studieadministrativa området (referensgrupp för NyA, expertgruppen för studieadministrativa frågor etc), SA-chefer, förvaltningschefer, Ladok, VHS samt SFS.

SUHF:s representanter i arbetsgruppen har varit:

- Mauritz Danielsson, Luleå tekniska universitet
- Mats Edvardsson, Göteborgs universitet
- Tarmo Haavisto, Lunds universitet
- Katarina Jonsson, Kungl. Tekniska högskolan (har p g a barnledighet inte kunnat delta i gruppens arbete)
- Einar Lauritzen, Uppsala universitet
- Åsa Nandorf, Karolinska institutet
- Lars-Olof Nilsson, Växjö universitet

VHS representanter i arbetsgruppen har varit:

- Mats Embertsén (sammankallande)
- Pierre Bastin
- Elisabeth svensk
- Per Zettervall

SFS representant i arbetsgruppen har varit

- Hanna Mörck

Fredrik Andersson, SUHF:s kansli, har deltagit som administrativt stöd för arbetsgruppen.

### **Resursplan**

VHS står för kansliresurser för arbetet. Kostnader för resor står respektive deltagares organisation för. SUHF bekostar kostnader i samband med seminarier (lokaler etc).